



SEJM
RZECZYPOSPOLITEJ POLSKIEJ
VI kadencja
Prezes Rady Ministrów
RM 10-221-08

Druk nr 1479

Warszawa, 15 grudnia 2008 r.

Pan
Bronisław Komorowski
Marszałek Sejmu
Rzeczypospolitej Polskiej

Na podstawie art. 118 ust. 1 i art. 123 ust. 1 Konstytucji Rzeczypospolitej Polskiej z dnia 2 kwietnia 1997 r. przedstawiam Sejmowi Rzeczypospolitej Polskiej projekt ustawy

- o zmianie ustawy o systemie ubezpieczeń społecznych.

Rada Ministrów uznała wymieniony projekt ustawy za pilny, aby zapewnić właściwe finansowanie Funduszu Rezerwy Demograficznej także po dniu 1 stycznia 2009 r.

W załączeniu przedstawiam także opinię dotyczącą zgodności proponowanych regulacji z prawem Unii Europejskiej.

Ponadto uprzejmie informuję, że do prezentowania stanowiska Rządu w tej sprawie w toku prac parlamentarnych został upoważniony Minister Pracy i Polityki Społecznej.

(-) Donald Tusk

U S T A W A

z dnia

o zmianie ustawy o systemie ubezpieczeń społecznych

Art. 1. W ustawie z dnia 13 października 1998 r. o systemie ubezpieczeń społecznych (Dz. U. z 2007 r. Nr 11, poz. 74, z późn. zm.¹⁾) wprowadza się następujące zmiany:

1) w art. 22 ust. 4 otrzymuje brzmienie:

„4. Część składki na ubezpieczenie emerytalne w wysokości określonej w art. 112 ust. 2 – 4 jest odprowadzana przez Zakład do FRD.”;

2) w art. 58 w ust. 2 pkt 2 otrzymuje brzmienie:

„2) z przekazywanych środków z prywatyzacji mienia Skarbu Państwa w wysokości 40 % przychodów z ogólnej kwoty brutto, pomniejszonej o kwoty obowiązkowych odpisów na fundusz celowy, o którym mowa w art. 56 ust. 1 pkt 1 ustawy z dnia 30 sierpnia 1996 r. o komercjalizacji i prywatyzacji (Dz. U. z 2002 r. Nr 171, poz. 1397, z późn. zm.²⁾), uzyskanej ze wszystkich procesów prywatyzacyjnych prowadzonych w danym roku;”;

3) w art. 63 po ust. 2 dodaje się ust. 3 w brzmieniu:

„3. FRD lokuje swoje środki, ze środków, o których mowa w art. 58 ust. 2 pkt 2, w papierach wartościowych emitowanych przez Skarb Państwa.”;

4) w art. 65:

a) ust. 3 otrzymuje brzmienie:

„3. Minister właściwy do spraw zabezpieczenia społecznego w porozumieniu z ministrem właściwym do spraw finansów publicznych określi, w drodze rozporządzenia:

- 1) obowiązkowe istotne elementy, które powinna zawierać umowa o zarządzanie środkami FRD, z uwzględnieniem w szczególności określenia obowiązków i praw uprawnionego podmiotu zewnętrznego oraz opłaty za zarządzanie;
 - 2) dopuszczalne proporcje udziału poszczególnych lokat środków FRD, z uwzględnieniem ryzyka inwestycyjnego i celów powołania FRD;
 - 3) sposób lokowania środków, ze środków, o których mowa w art. 58 ust. 2 pkt 2, z uwzględnieniem w szczególności terminów zakupu papierów wartościowych;
 - 4) szczegółowy sposób ustalania kosztów, o których mowa w art. 59 ust. 3, z uwzględnieniem w szczególności kosztów, które mogą być uznane za koszty zarządzania środkami FRD.”;
- b) po ust. 3 dodaje się ust. 3a w brzmieniu:
- „3a. Minister właściwy do spraw zabezpieczenia społecznego w porozumieniu z ministrem właściwym do spraw finansów publicznych może określić, w drodze rozporządzenia, inne dopuszczalne formy lokowania środków FRD, z uwzględnieniem bezpieczeństwa i rentowności lokat.”;
- 5) w art. 112 po ust. 3 dodaje się ust. 4 w brzmieniu:
- „4. Od 2009 r. część składki, o której mowa w art. 22 ust. 4, wynosi 0,35 % podstawy wymiaru składek na ubezpieczenie emerytalne.”.

Art. 2. Dotychczasowe przepisy wykonawcze wydane na podstawie art. 65 ust. 3 ustawy, o której mowa w art. 1, zachowują moc do czasu wydania nowych przepisów wykonawczych na podstawie art. 65 ust. 3 i 3a ustawy, o której mowa w art. 1, w brzmieniu nadanym niniejszą ustawą.

Art. 3. Ustawa wchodzi w życie z dniem ogłoszenia z mocą od dnia 1 stycznia 2009 r.

¹⁾ Zmiany tekstu jednolitego wymienionej ustawy zostały ogłoszone w Dz. U. z 2007 r. Nr 17, poz. 95, Nr 21, poz. 125, Nr 112, poz. 769, Nr 115, poz. 791, 792 i 793 i Nr 176, poz. 1243 oraz z 2008 r. Nr 63, poz. 394, Nr 67, poz. 411 i Nr 141, poz. 888.

²⁾ Zmiany tekstu jednolitego wymienionej ustawy zostały ogłoszone w Dz. U. z 2002 r. Nr 240, poz. 2055, z 2003 r. Nr 60, poz. 535 i Nr 90, poz. 844, z 2004 r. Nr 6, poz. 39, Nr 116, poz. 1207, Nr 123, poz. 1291 i Nr 273, poz. 2703 i 2722, z 2005 r. Nr 167, poz. 1400, Nr 169, poz. 1418, Nr 178, poz. 1479 i Nr 184, poz. 1539, z 2006 r. Nr 107, poz. 721 i Nr 208, poz. 1532 oraz z 2008 r. Nr 180, poz. 1109.

U Z A S A D N I E N I E

Projekt ustawy o zmianie ustawy o systemie ubezpieczeń społecznych zawiera propozycje regulacji, które mają na celu:

- przedłużenie po 2008 r. odprowadzania przez ZUS składek na Fundusz Rezerwy Demograficznej, zwanym dalej „FRD”,
- zasilenie FRD przychodami z prywatyzacji,
- wskazanie lokowania środków FRD pochodzących z prywatyzacji w papierach wartościowych emitowanych przez Skarb Państwa,
- ustalenie na poziomie 0,35 % podstawy wymiaru składek na ubezpieczenie emerytalne części składki odprowadzanej od 2009 r. do FRD,
- umożliwienie ministrowi właściwemu do spraw zabezpieczenia społecznego określania w drodze rozporządzenia sposób lokowania środków FRD pochodzących z prywatyzacji.

FRD został powołany ustawą z dnia 13 października 1998 r. o systemie ubezpieczeń społecznych (Dz. U. Nr 137, poz. 887). Głównym celem utworzenia FRD było zwiększenie bezpieczeństwa wypłacalności świadczeń z ubezpieczenia emerytalnego. FRD gromadzi i pomnaża środki finansowe, które mogą być wykorzystane na uzupełnienie niedoborów funduszu emerytalnego, wynikających z przyczyn demograficznych. Prognozy demograficzne przewidują dalszy spadek liczby osób w wieku produkcyjnym w stosunku do liczby osób uprawnionych do świadczeń emerytalnych w następnych dziesięcioleciach. FRD spełnia rolę funduszu rezerwowego dla funduszu emerytalnego wyodrębnionego w FUS.

FRD posiada osobowość prawną, zaś jego funkcjonowanie regulują w szczególności: ustawa o systemie ubezpieczeń społecznych, statut nadany przez Ministra Pracy i Polityki Społecznej, w drodze rozporządzenia, z dnia 15 lutego 2002 r. w sprawie nadania statutu Funduszowi Rezerwy Demograficznej (Dz. U. Nr 18, poz. 178) oraz rozporządzenie Ministra Gospodarki, Pracy i Polityki Społecznej z dnia 24 stycznia 2003 r. w sprawie lokowania środków Funduszu Rezerwy Demograficznej (Dz. U. Nr 31, poz. 256, z późn. zm.).

Na mocy powołanej wyżej ustawy o systemie ubezpieczeń społecznych dysponentem środków FRD jest Zakład Ubezpieczeń Społecznych, przy czym decyzję o ich uruchomieniu może podjąć wyłącznie Rada Ministrów na wniosek złożony przez ZUS. Uruchomienie środków FRD zgodnie z ustawą o systemie ubezpieczeń społecznych, może nastąpić nie wcześniej niż w 2009 r.

Podstawowym źródłem zasilania FRD są środki stanowiące część składki na ubezpieczenie emerytalne. W 2002 r. i 2003 r. stopa składki wynosiła 0,1 % podstawy wymiaru składek na ubezpieczenie emerytalne, w kolejnych latach stawka była podwyższana corocznie o 0,05 %. W 2008 r. wynosi ona 0,35 % podstawy wymiaru składek na ubezpieczenie emerytalne. Zgodnie z obecnie obowiązującymi regulacjami od 2009 r. składka do FRD nie byłaby już odprowadzana.

Zgodnie z postanowieniem art. 58 ust. 1 ustawy o systemie ubezpieczeń społecznych, na rachunek FRD powinny wpływać również środki pozostające w dniu 31 grudnia każdego roku na rachunku funduszu emerytalnego wyodrębnionego w FUS pomniejszone o kwotę niezbędną na zapewnienie wypłat świadczeń przypadających na pierwszy miesiąc kolejnego roku. Jednak w latach minionych nie odnotowano wolnych środków, które mogłyby zostać przekazane FRD. Innymi wskazanymi przez ustawę źródłami przychodów FRD mogą być: środki pochodzące z prywatyzacji mienia Skarbu Państwa, przychody od środków Funduszu ulokowanych w odpowiednich aktywach na ściśle określonych zasadach oraz odsetki uzyskane z lokat na rachunkach prowadzonych przez Zakład niestanowiących przychodów FUS i Zakładu Ubezpieczeń Społecznych.

Powołany w celu uzupełnienia deficytu finansowego, wynikającego z przyczyn demograficznych, Fundusz Rezerwy Demograficznej na koniec 2007 r. zarządzał środkami w kwocie niespełna 3,5 mld zł, przy miesięcznej kwocie wypłat emerytur przekraczającej obecnie 6 mld zł. Powyższe proporcje jednoznacznie wskazują, iż w chwili obecnej środki zarządzane przez FRD w znikomym stopniu pokrywałyby potrzeby związane z wypłatą świadczeń emerytalnych, gdyby uruchomienie środków FRD nastąpiło w pierwszym możliwym terminie, tj. już w przyszłym roku.

Art. 1 projektowanej ustawy proponuje przedłużenie okresu odprowadzania przez Zakład Ubezpieczeń Społecznych składek na FRD po 2008 r.

Jednocześnie zgodnie z projektem ustawy wysokość części składki emerytalnej od 2009 r. zasilającej FRD byłaby utrzymana na poziomie z 2008 r. i wynosiłaby 0,35 % podstawy wymiaru składek na ubezpieczenie emerytalne.

Ponadto projekt ustawy wskazuje jaka wysokość przychodów uzyskanych z prywatyzacji zasila FRD. Proponuje się wprowadzenie przepisu, który zapewni przekazywanie do FRD 40 % przychodów z prywatyzacji z ogólnej kwoty brutto pomniejszonej o kwoty odpisów na Fundusz Reprywatyzacji, na rachunku którego są gromadzone środki pochodzące ze sprzedaży 5 % akcji należących do Skarbu Państwa w każdej ze spółek powstałych w wyniku komercjalizacji oraz odsetki od tych środków

z przeznaczeniem na cele związane z zaspokajaniem roszczeń byłych właścicieli mienia przyjętego przez Skarb Państwa.

Zgodnie z ustawą o systemie ubezpieczeń społecznych FRD lokuje swoje środki w celu osiągnięcia ich maksymalnego bezpieczeństwa i rentowności.

Przekazane z procesów prywatyzacyjnych środki zgodnie z proponowanym projektem ustawy byłyby lokowane w wartościowych papierach emitowanych przez Skarb Państwa.

Sposób lokowania środków pochodzących z prywatyzacji w papierach wartościowych emitowanych przez Skarb Państwa byłyby określone przez ministra właściwego do spraw zabezpieczenia społecznego w porozumieniu z ministrem właściwym do spraw finansów publicznych w drodze rozporządzenia. W celu zapewnienia ciągłości zasilania FRD częścią składki emerytalnej i przychodami z prywatyzacji proponuje się, aby ustawa weszła w życie z dniem ogłoszenia z mocą od dnia 1 stycznia 2009 r.

Za takim rozwiązaniem przemawia ważny interes państwa, a zasady demokratycznego państwa prawnego nie stoją temu na przeszkodzie.

OCENA SKUTKÓW REGULACJI

1. Podmioty, na które oddziałuje projekt

Proponowane w projekcie zmiany dotyczą ubezpieczonych i Zakładu Ubezpieczeń Społecznych – przez zwiększenie bezpieczeństwa wypłat świadczeń emerytalnych.

2. Konsultacje społeczne

Projekt ustawy został poddany wymaganym konsultacjom z partnerami społecznymi.

Rada Nadzorcza Zakładu Ubezpieczeń Społecznych pozytywnie zaopiniowała projekt ustawy. Uważając za szczególnie cenną propozycję zagwarantowania FRD wpływów z prywatyzacji, zaproponowała, aby przepis ustanawiający tę gwarancję przewidywał, że udział FRD we wpływach z prywatyzacji będzie wynosił nie 40 %, ale co najmniej 40 %, tak, aby możliwość zwiększenia tego udziału rozważano corocznie w procesie uchwalania budżetu państwa.

Ogólnopolskie Porozumienie Związków Zawodowych popiera propozycję ustawowego określenia poziomu przychodów FRD z prywatyzacji mienia Skarbu Państwa. Zwraca także uwagę, że równoczesne zamrożenie wzrostu części składki odprowadzanej przez Zakład do FRD (art. 112 ust. 4) będzie rzutować na zmniejszenie wpływów, w stosunku do obowiązujących obecnie regulacji, w kolejnych latach.

Forum Związków Zawodowych wyraziło wątpliwości związane z kontynuowaniem po 2008 r. zasilania FRD częścią składki emerytalnej i pomniejszaniem w ten sposób wysokości rzeczywiście odprowadzonej składki na fundusz emerytalny. Zwrócono uwagę, że w uzasadnieniu nie wyjaśniono w jaki sposób pobranie części składki wpłynie na wysokość przekazanych środków na indywidualne konto emerytalne osób ubezpieczonych i czy będzie to miało wpływ na wysokość pobieranych w przyszłości świadczeń emerytalnych obliczanych z uwzględnieniem indywidualnie zgromadzonego kapitału. FZZ zaproponowało również zwiększenie części wpływów z prywatyzacji, odprowadzanej na FRD.

Według Business Centre Club projekt ustawy jest niezwykle ważnym rozwiązaniem funkcjonowania FRD, a zatem całego systemu ubezpieczeń społecznych. Korzystnym dla funduszu rozwiązaniem jest również według BCC założenie przekazywania do niego aż 40 % przychodów uzyskanych z prywatyzacji. BCC zgłosił zastrzeżenia do proponowanej w projekcie wysokości składki odprowadzanej do FRD w wysokości 0,35 % twierdząc, że jest

zbyt niska, przynajmniej w pierwszych latach dofinansowania FRD ponieważ zgromadzone obecnie środki nie są w stanie spełnić roli stabilizatora systemu emerytalnego w momencie niekorzystnej sytuacji demograficznej. Jednocześnie BCC zwraca uwagę, iż lokowanie środków FRD będących przychodami z prywatyzacji wyłącznie w skarbowe papiery wartościowe opiewające na świadczenia pieniężne uprawniające do określonych świadczeń niepieniężnych w zamian za te papiery ogranicza swobodę inwestycyjną wyłącznie w pasywne skarbowe papiery wartościowe i uzależnia całkowicie od decyzji emisyjnych Skarbu Państwa. Ponadto BCC zwrócił uwagę, że możliwość wykorzystywania środków FRD po 2009 r. nie spowoduje wzmocnienia finansowego FRD i nie pozwoli na spełnienie przez niego roli stabilizatora systemu. Zaznaczył, że w przedłożonym projekcie nie znalazł się zapis o przedłużeniu tego okresu na kolejne lata.

Twórcy reformy ubezpieczeń społecznych założyli, że FRD od 2002 r. będzie zasilane kwotą wynoszącą 1 % podstawy wymiaru składki, czyli około 3 mld zł rocznie do 2009 r. Zmiana wysokości przekazywanych składek do FRD oraz brak przekazania wpływów z prywatyzacji spowodował, że FRD w niewielkim stopniu zwiększa bezpieczeństwo wypłat emerytalnych. Powoduje to konieczność dalszego bezterminowego zasilania FRD zarówno częścią składki emerytalnej jak i przychodami z prywatyzacji. Jednakże przewidywane wyższe wydatki w najbliższych latach na świadczenia emerytalno-rentowe spowodowane m.in. wcześniejszymi emeryturami dla mężczyzn oraz przyśpieszeniem likwidacji starego portfela nie pozwalają w najbliższym czasie na zwiększenie wysokości składki zasilającej FRD. Konieczność precyzyjnego określenia wysokości przychodów z prywatyzacji zasilających FRD uniemożliwia również wprowadzenie zapisu o przekazaniu co najmniej 40 % przychodów z prywatyzacji do FRD – bez określenia pułapu tych przychodów.

Uzasadnionym również jest możliwość uruchomienia środków po 2009 r. – ponieważ zgodnie z prognozami demograficznymi większe przyrosty ludności w wieku poprodukcyjnym nastąpią już po 2010 r. (w wiek poprodukcyjny wejdą roczniki wyżu z lat 1946 – 1969). Stąd zasadnym jest 2009 r., od którego według ustawy o systemie ubezpieczeń społecznych będzie możliwe wykorzystanie środków FRD. Należy również zaznaczyć, że projekt proponuje bezterminowe zasilanie FRD częścią składki emerytalnej oraz przychodami z prywatyzacji, co przyczyni się do zwiększenia stabilności funduszu emerytalnego przy jednoczesnym zachowaniu dyscypliny budżetowej.

FRD lokuje swoje środki w celu osiągnięcia ich maksymalnego bezpieczeństwa i rentowności. W 2007 r. zarządzanie portfelem aktywów FRD odbywało się w oparciu o model pasywnego inwestowania. Przyjęta strategia inwestowania środków FRD okazała się

skuteczna, czego potwierdzeniem jest osiągnięcie w 2007 r. stopy zwrotu z całości aktywów FRD na poziomie 5,5 % oraz zajęcie przez FRD czołowego miejsca wśród funduszy dłużnych papierów wartościowych.

Część składki emerytalnej odprowadzanej do Fundusz Rezerwy Demograficznej nie zmniejsza wysokości składki emerytalnej zapisywanej na indywidualnym koncie emerytalnym ubezpieczonych. Odprowadzenie składek do FRD nie wpływa również na wysokość pobieranych w przyszłości świadczeń emerytalnych obliczanych z uwzględnieniem indywidualnie zgromadzonego kapitału. Wysokość składki emerytalnej wynosi 19,52 % płacy brutto i jest płacona w równych częściach przez pracodawcę i pracownika. W przypadku członka otwartego funduszu emerytalnego część składki w wysokości 7,3 % płacy jest przekazywana przez ZUS do wybranego przez niego OFE. Pozostała część czyli 12,2 % pozostaje w Zakładzie Ubezpieczeń Społecznych. Cała składka zapisywana jest na koncie emerytalnym ubezpieczonego.

Projekt ustawy uzyskał poparcie Zespołu do Spraw Ubezpieczeń Społecznych Trójstronnej Komisji do Spraw Społeczno-Gospodarczych.

3. Wpływ projektu na sektor finansów publicznych, w tym budżet państwa i budżety jednostek samorządu terytorialnego

Szacunkowe skutki finansowe przedłużenia po 2008 r. odprowadzania przez ZUS składek na Fundusz Rezerwy Demograficznej zostały wyliczone przez Zakład Ubezpieczeń Społecznych.

Prognoza deficytów rocznych funduszu emerytalnego sporządzona została w dwóch wariantach:

- WARIANT I – odprowadzanie części składki na ubezpieczenie emerytalne do FRD odbywałoby się wyłącznie do dnia 31 grudnia 2008 r. (obecny stan prawny),
- WARIANT II – część składki na ubezpieczenie emerytalne nadal, tzn. po 2008 r., odprowadzana byłaby do FRD, przy czym od 2009 r. część składki odprowadzanej do FRD wynosiłaby 0,35 % podstawy wymiaru składek na ubezpieczenie emerytalne (projektowany stan prawny).

Założenia

1. Szacunków dokonano przy założeniach makroekonomicznych z uzasadnienia do projektu ustawy budżetowej na rok 2009 – druk nr 1001

Rok	Średnioroczny wskaźnik cen towarów i usług konsumpcyjnych ogółem	Wskaźnik realnego wzrostu przeciętnego wynagrodzenia	Stopa bezrobocia (na koniec roku)
2008	104,4 %	106,6 %	9,1 %
2009	102,9 %	103,6 %	8,5 %
2010	102,5 %	102,9 %	8,0 %
2011	102,5 %	102,9 %	7,3 %

2. Przyjęto, że wskaźnik cen towarów i usług konsumpcyjnych dla gospodarstw domowych emerytów i rencistów będzie większy od wskaźnika cen towarów i usług konsumpcyjnych ogółem o 0,2 punktu procentowego. Założenie to przyjęto na podstawie zakładanej w projekcie ustawy budżetowej na 2009 r. (druk nr 1001) różnicy między prognozowanym średniorocznym wskaźnikiem cen towarów i usług konsumpcyjnych dla gospodarstw domowych emerytów i rencistów (103,1 %) a prognozowanym średniorocznym wskaźnikiem cen towarów i usług konsumpcyjnych ogółem (102,9 %).
3. Wskaźniki waloryzacji świadczeń przyjęto na najniższym poziomie, tzn. na poziomie wskaźników cen towarów i usług konsumpcyjnych zwiększonych o 20 % realnego wzrostu przeciętnego wynagrodzenia. Przy czym przy obliczaniu wskaźników waloryzacji świadczeń przyjęto, że sformułowanie „zwiększenie o co najmniej 20 % realnego wzrostu przeciętnego wynagrodzenia” oznacza działanie dodania składnika wynoszącego co najmniej 20 % stopy realnego wzrostu przeciętnego wynagrodzenia.
4. Szacunków dokonano przy założeniu utrzymania częstości przyznawania emerytur na poziomie zaobserwowanym w 2007 r.
5. Ściągalność składek na ubezpieczenia społeczne przyjęto na poziomie 98,5 %, tzn. na poziomie zakładanym w planie finansowym FUS na 2009 r.
6. W szacunkach uwzględniono zmiany przepisów wprowadzone ustawą z dnia 28 marca 2008 r. o zmianie ustawy o emeryturach i rentach z Funduszu Ubezpieczeń Społecznych oraz niektórych innych ustaw (Dz. U. Nr 67, poz. 411).

7. Szacunków dokonano przy wykorzystaniu aktuarialnego modelu prognostycznego FUS07, czyli modelu prognostycznego zbudowanego w Zakładzie Ubezpieczeń Społecznych w 2007 r.

Przy powyższych założeniach oszacowano, że proponowana zmiana spowoduje zmniejszenie wpływów składkowych do funduszu emerytalnego (wyodrębnionego w ramach FUS) w porównaniu do obecnych przepisów o następujące kwoty:

Rok	Zmniejszenie wpływów składkowych do funduszu emerytalnego w porównaniu do obecnych przepisów (w mld zł)
2009	1,3
2010	1,4
2011	1,5

Przedstawione powyżej szacunkowe zmniejszenie wpływów składkowych do funduszu emerytalnego (w porównaniu do obecnych przepisów) w danym roku jest równe – w warunkach proponowanych zmian – szacunkowym wpływom składkowym do FRD w tym danym roku.

Uwagi do wyników prognozy deficytów rocznych funduszu emerytalnego

1. Deficyt roczny funduszu emerytalnego jest różnicą wydatków i wpływów w danym roku, jest to zatem wynik finansowy wyłącznie z rocznej działalności funduszu.
2. W wynikach prognozy po stronie wpływów uwzględniono wyłącznie wpływy składkowe (w szczególności nie uwzględniano ewentualnego przekazania części środków FRD do funduszu emerytalnego oraz refundacji z tytułu przekazania składek do otwartych funduszy emerytalnych).
3. W wydatkach funduszu emerytalnego uwzględniono wydatki na wszystkie emerytury wypłacane z funduszu emerytalnego wyodrębnionego w ramach FUS (łącznie z emeryturami przyznanymi z urzędu zamiast renty z tytułu niezdolności do pracy wypłacanymi z funduszu emerytalnego, ale bez emerytur przyznanych z urzędu zamiast renty z tytułu niezdolności do pracy osobom, które nie mają okresu składkowego i nieskładkowego wynoszącego co najmniej 20 lat dla kobiet i co najmniej 25 lat dla mężczyzn, gdyż te ostatnie są finansowane z funduszu rentowego).

Obok wydatków na emerytury z funduszu emerytalnego uwzględniono część odpisu na działalność Zakładu.

4. Prezentowane poniżej kwoty są kwotami nominalnymi.

Zastrzeżenie

Model prognostyczny FUS07 został opracowany zgodnie z metodami matematyki aktuarialnej. Generowane przez niego wyniki bardzo silnie zależą od przyjętych założeń oraz od jakości dostępnych danych. Odchylenia przyszłych realizacji od prognozy będą konsekwencją przyjętych założeń oraz będą wynikały z istoty zjawisk losowych.

Prognoza deficytów rocznych funduszu emerytalnego na lata 2009 – 2011

Przy powyższych założeniach oszacowano, że deficyt roczny funduszu emerytalnego (wyodrębnionego w ramach FUS) będzie wynosił:

Rok	Prognozowany deficyt ^{*)} roczny funduszu emerytalnego	
	WARIANT I (obecne przepisy)	WARIANT II (0,35 % podstawy wymiaru składek na ubezpieczenie emerytalne jest odprowadzane do FRD)
	(w mld zł)	
2009	42,4	43,7
2010	42,0	43,4
2011	40,8	42,3

^{*)} Przychody funduszu emerytalnego pochodzą nie tylko ze składek i dotacji z budżetu państwa, ale także między innymi z refundacji z tytułu przekazania składek do otwartych funduszy emerytalnych. Tymczasem w wynikach prognozy po stronie wpływów do funduszu emerytalnego uwzględniono wyłącznie wpływy składkowe. Dzięki takiemu ujęciu prognoza daje niezakłócony obraz wyniku rocznej działalności funduszu emerytalnego dla każdego kolejnego prognozowanego roku. Dlatego też kwoty deficytów rocznych funduszu emerytalnego nie będą w całości pokrywane z dotacji z budżetu państwa.

Szacunkowe wysokości środków jakie wpłyną do Funduszu Rezerwy Demograficznej z tytułu 40 % udziału w przychodach z prywatyzacji kształtuje się następująco:

Lp.	Rok	Szacunkowa kwota odpisu na Fundusz Rezerwy Demograficznej (w mld zł)
1.	2009	ok. 3,6
2.	2010	ok. 3,9
3.	2011	ok. 2,3

Szacunkowe kwoty odpisu na FRD zostały podane przez Ministerstwo Skarbu Państwa.

Gromadzenie środków na wydzielonym Funduszu Rezerwy Demograficznej w związku z przewidywanym w późniejszych latach wyższym zapotrzebowaniem na środki finansowe w systemie emerytalnym jest uzasadnione w długim horyzoncie czasowym. W krótkim okresie zaproponowane rozwiązania będą jednak wywierały niekorzystny wpływ na poziom potrzeb pożyczkowych budżetu państwa oraz koszty obsługi. Bezterminowe przedłużenie okresu odprowadzania części składki emerytalnej na Fundusz Rezerwy Demograficznej spowoduje zwiększenie deficytu FUS (prognoza deficytu rocznego funduszu emerytalnego wyodrębnionego w ramach FUS została podana powyżej) i wzrost zapotrzebowania tego Funduszu na dotacje budżetowe, powodując wzrost deficytu budżetowego, a w konsekwencji zwiększenie potrzeb pożyczkowych budżetu państwa. Będzie to skutkowało koniecznością emisji dodatkowej puli skarbowych papierów wartościowych (SPW) powiększających dług Skarbu Państwa w skali zbliżonej do kwot odpisów na FRD. Podobne efekty do potrzeb pożyczkowych i długu Skarbu Państwa będzie powodować dokonywanie odpisów z przychodów z prywatyzacji na Fundusz Rezerwy Demograficznej.

Skutki dla poziomu długu publicznego będą uzależnione od kwot SPW nabywanych przez FRD ze względu na fakt, że FRD należy do sektora jednostek finansów publicznych (konsolidacja długu).

Proponowane rozwiązania będą zatem wywoływać następujące efekty dla sektora finansów publicznych:

- wzrost wydatków budżetowych przeznaczonych na dotacje dla Funduszu Ubezpieczeń Społecznych (prognoza deficytu rocznego funduszu emerytalnego wyodrębnionego w ramach FUS została podana powyżej),

- wzrost emisji SPW i kosztów obsługi długu i możliwy tym samym wzrost deficytu budżetowego (emisja obligacji o wartości nominalnej 1,5 mld zł spowodowałaby wzrost długu publicznego o ok. 0,3 %, tj. o ok. 0,12 % PKB),
- presję na wzrost rentowności SPW ze względu na wzrost ich podaży, co będzie powodować dalsze zwiększanie kosztów obsługi długu.

Dokładne określenie wpływu zwiększenia emisji skarbowych papierów wartościowych na zmianę ich rentowności nie jest możliwe, gdyż zależy od wielu czynników, w tym psychologicznych, występujących po stronie popytowej. W tym przypadku ze względu na stosunkowo niewielką wartość emisji skarbowych papierów wartościowych można uznać, że nie wystąpi istotny wpływ na zwiększenie ich rentowności.

Koszt dla budżetu państwa obsługi obligacji zależy będzie od ich konstrukcji i terminu zapadalności. Rentowność obligacji skarbowych kształtują się odpowiednio na poziomie (dane z dnia 11 sierpnia 2008 r.): 6,44 % – dla obligacji 2-letniej, 6,25 % – dla obligacji 5-letniej, 6,20 % – dla obligacji 10-letniej. W zależności od wyboru instrumentu koszt obsługi dla emisji o wartości 1,5 mld zł w obecnych warunkach rynkowych mieściłby się w przedziale 93-97 mln zł.

4. Projektowane rozwiązania nie będą miały wpływu na:

- rynek pracy,
- konkurencyjność gospodarki i przedsiębiorczość, w tym na funkcjonowanie przedsiębiorstw,
- sytuację i rozwój regionalny.

5. Projektowana ustawa nie wymaga notyfikacji do Komisji Europejskiej.

Jest zgodna z prawem Unii Europejskiej.



**URZĄD
KOMITETU INTEGRACJI EUROPEJSKIEJ
SEKRETARZ
KOMITETU INTEGRACJI EUROPEJSKIEJ
SEKRETARZ STANU**

Mikołaj Dowgielewicz

Min. MD 6882/08/DP/as

Warszawa, dnia 8 listopada 2008 r.

**Pan
Maciej Berek
Sekretarz Rady Ministrów**

Opinia o zgodności z prawem Unii Europejskiej ustawy o zmianie ustawy o systemie ubezpieczeń społecznych wyrażona na podstawie art. 9 pkt 3 w związku z art. 2 ust. 1 pkt 2 i ust. 2 pkt 2a ustawy z dnia 8 sierpnia 1996 r. o Komitecie Integracji Europejskiej (Dz. U. Nr 106, poz. 494, z późn. zm.) przez Sekretarza Komitetu Integracji Europejskiej Mikołaja Dowgielewicza

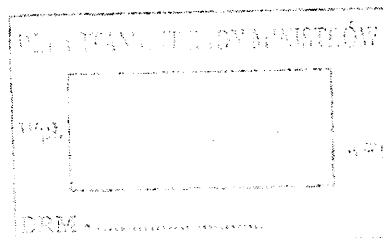
Szanowny Panie Ministrze,

W związku z przedłożonym projektem ustawy (pismo nr RM-10-221-08) pozwalam sobie wyrazić następującą opinię:

Projektowana regulacja nie jest objęta zakresem prawa Unii Europejskiej.

Z poważaniem,

Do uprzejmej wiadomości:
Pani Jolanta Fedak
Minister Pracy i Polityki Społecznej



GABINET
SEKRETARZA RADY MINISTRÓW

2008-12-02

dn. ...