



SEJM
RZECZYPOSPOLITEJ POLSKIEJ

V kadencja

Minister

Pracy i Polityki Społecznej

DPS-V-0700/34/4372/JS/07

Druk nr 2086

Warszawa, 30 lipca 2007 r.

Pan

Ludwik Dorn

Marszałek Sejmu

Rzeczypospolitej Polskiej

Szanowny Panie Marszałku

Przekazuję w załączeniu, zgodnie z art. 16 ustawy z dnia 29 grudnia 2005 roku o ustanowieniu programu wieloletniego „Pomoc państwa w zakresie dożywiania” (Dz. U. z 2005 r. Nr 267, poz. 2259), przyjętą przez Radę Ministrów w dniu 17 lipca 2007 r. Uchwałę Nr 126/2007 w sprawie

- **Harmonogramu zadań wykonywanych w roku 2008 w ramach programu wieloletniego „Pomoc państwa w zakresie dożywiania” oraz kierunków realizacji Programu na następne dwa lata oraz informację o realizacji Programu w roku 2006.**

Z poważaniem

(-) Anna Kalata

**MINISTERSTWO PRACY I POLITYKI SPOŁECZNEJ
DEPARTAMENT POMOCY I INTEGRACJI SPOŁECZNEJ**

**INFORMACJA O REALIZACJI PROGRAMU WIELOLETNIEGO
„POMOC PAŃSTWA W ZAKRESIE DOŻYWIANIA”
STYCZEŃ – GRUDZIEŃ 2006 r.**

WARSZAWA, maj 2007 r.

INFORMACJA O WIELOLETNIM PROGRAMIE „POMOC PAŃSTWA W ZAKRESIE DOŻYWIANIA” - STAN PRAWNY

W dniu 29 grudnia 2005 r. została uchwalona przez Sejm ustawa o ustanowieniu programu wieloletniego „Pomoc państwa w zakresie dożywiania” (Dz. U. Nr 267, poz. 2259). Weszła w życie z dniem 31 grudnia 2005 r. i obowiązywać będzie do dnia 31 grudnia 2009 r.

Sposób realizacji wymienionego programu wieloletniego, a także sposób planowania i dokonywania podziału środków budżetu państwa przyznanych na realizację programu oraz zakres i formy monitorowania realizacji programu określa rozporządzenie Rady Ministrów z dnia 7 lutego 2006 r. w sprawie realizacji programu wieloletniego „Pomoc państwa w zakresie dożywiania” (Dz. U. Nr 25, poz. 186, z późn.zm.).

Natomiast harmonogram zadań wykonywanych w roku 2006 w ramach programu wieloletniego został ustanowiony uchwałą Nr 14 Rady Ministrów z dnia 7 lutego 2006 r. w sprawie ustanowienia harmonogramu zadań wykonywanych w roku 2006 w ramach programu wieloletniego „Pomoc państwa w zakresie dożywiania” (M.P. Nr 12, poz. 154) i stanowi załącznik do uchwały.

Celem programu wieloletniego jest wsparcie gmin w wypełnianiu zadań własnych o charakterze obowiązkowym w zakresie dożywiania dzieci oraz zapewnienia posiłku osobom jego pozbawionym, ze szczególnym uwzględnieniem osób z terenów objętych wysokim poziomem bezrobocia i ze środowisk wiejskich.

Zgodnie z art. 17 ust. 1 pkt 3 i pkt 14 ustawy z dnia 12 maja 2004 r. o pomocy społecznej (Dz. U. Nr 64, poz.593, z późn. zm.) — do zadań własnych gminy o charakterze obowiązkowym należy m. in. dożywianie dzieci oraz zapewnienie posiłku osobom, które nie są w stanie go sobie zapewnić.

Ustawa z dnia 29 grudnia 2005 r. nie zwalnia gmin z obowiązku realizacji zadań: dożywiania dzieci oraz udzielenia posiłku osobom, które nie mogą go sobie własnym staraniem zapewnić, wynikających z ustawy o pomocy społecznej. Przepisy ustawy o pomocy społecznej mają także zastosowanie przy udzielaniu świadczeń w ramach programu, co oznacza, że nie przewiduje się odrębnego trybu przyznawania pomocy w ramach programu, niż określony ustawą o pomocy społecznej.

Ponadto program zakłada długofalowe działanie w zakresie poprawy stanu zdrowia dzieci i młodzieży poprzez ograniczanie zjawiska niedożywienia, upowszechnianie zdrowego stylu żywienia, poprawę poziomu życia osób i rodzin o niskich dochodach oraz rozwój w gminach bazy żywieniowej, ze szczególnym uwzględnieniem potrzeb dzieci i młodzieży.

Pomocą w ramach programu objęte są:

- dzieci do 7 roku życia ,
- uczniowie do czasu ukończenia szkoły ponadgimnazjalnej,
- osoby i rodziny znajdujące się w trudnej sytuacji z różnych powodów (np. ubóstwa, sieroctwa, bezdomności, bezrobocia, długotrwałej lub ciężkiej choroby, przemocy w rodzinie, wielodzietności, bezradności w sprawach opiekuńczo-wychowawczych i prowadzenia gospodarstwa domowego, zwłaszcza w rodzinach niepełnych lub wielodzietnych, zdarzenia losowego, sytuacji kryzysowej), w szczególności osoby samotne, w podeszłym wieku, chore lub niepełnosprawne - w oparciu o przyjęte w ustawie kryteria dochodowe - do 150 % kryterium dochodowego określonego w art. 8 ust.1 pkt 1 i 2 ustawy o pomocy społecznej (kryterium dochodowe określone w ustawie o pomocy społecznej do dnia 30 września 2006 r. wynosiło: dla osoby samotnie gospodarującej – 461 zł, na osobę w rodzinie- 316 zł, a od 1 października 2006 r. wzrosło i wynosi obecnie dla osoby samotnie gospodarującej – 477 zł, na osobę w rodzinie- 351 zł).

Tak więc osoba samotnie gospodarująca może ubiegać się o pomoc w ramach programu, jeżeli jej dochód nie przekracza kwoty **715,50 zł**, a osoba w rodzinie, lub rodzina może ubiegać się o pomoc w ramach programu, jeżeli dochód na osobę w rodzinie nie przekracza kwoty **526,50 zł**.

Program przewiduje otrzymanie pomocy w następujących formach:

- **posilek**, ze szczególnym uwzględnieniem posiłku gorącego,
- **zasilek celowy** na zakup posiłku lub zakup żywności (w tym na zakup posiłku dzieciom przebywającym placówkach oświatowych, gdzie rodzice zobowiązani są do pokrywania kosztów żywienia),
- **świadczenie rzeczowe w postaci produktów żywnościowych.**

Ponadto w ramach programu są realizowane działania dotyczące w szczególności:

- **tworzenia nowych lub doposażenia istniejących punktów przygotowywania lub wydawania posiłków,**
- **dowóz posiłków.**

Program jest finansowany z budżetu państwa oraz ze środków budżetów gmin. W ustawie budżetowej na rok 2006 wielkość środków przewidziana na realizację programu wynosiła 500 mln zł. Program zakłada planowanie środków budżetu państwa na jego realizację zarówno w budżetach wojewodów jak i w rezerwie celowej. Umożliwia to wcześniejsze przekazanie środków budżetu państwa do gmin.

Wyżej wymienione środki zostały zaplanowane w częściach budżetu państwa, których dysponentami są wojewodowie w wysokości 150 mln zł i w rezerwie celowej budżetu państwa (Część 83 poz. 46) w wysokości 350 mln zł.

W ramach programu wieloletniego zgodnie z art.14 ustawy o ustanowieniu programu wieloletniego „Pomoc państwa w zakresie dożywiania”, gmina może ubiegać się o dotację na realizację zadania, pod warunkiem że udział środków własnych gminy nie będzie niższy niż 40% ogólnych kosztów realizacji programu. W uzasadnionych przypadkach wojewoda może jednak wyrazić zgodę na zmniejszenie tego udziału, jednak nie więcej niż do 20%.

Dotację przyznaje wojewoda na wniosek wójta (burmistrza, prezydenta miasta). Wysokość dotacji jest ustalana na podstawie porozumienia między wojewodą a wójtem (burmistrzem, prezydentem miasta), mając na uwadze w szczególności liczbę dzieci i młodzieży oraz innych osób wymagających pomocy w zakresie dożywiania, konieczność rozwoju bazy żywieniowej i dowozu posiłków, a także sytuację finansową gminy.

Przepisy programu wieloletniego w roku 2006 umożliwiały wojewodzie przeznaczenie na tworzenie nowych lub doposażenie istniejących punktów przygotowywania lub wydawania posiłków do 10% środków budżetu państwa przewidzianych dla województwa, w zależności od potrzeb i środków niezbędnych na pomoc gminom w zakresie dożywiania, a także dodatkowo zaplanowanie środków na dowóz posiłków, także w wysokości do 10 % środków budżetu państwa przewidzianych dla województwa. Wysokość dotacji na w/w cele, dla każdej gminy odrębnie, w zależności od potrzeb, przyjętych rozwiązań, a także sytuacji finansowej gminy, określał wojewoda.

REALIZACJA PROGRAMU W 2006 r.

W styczniu 2006 r. Ministerstwo Pracy i Polityki Społecznej dokonało podziału środków zaplanowanych na realizację Programu i poinformowało wszystkich wojewodów o sposobie podziału, a także o wielkości środków dla każdego z województw. Podziału kwoty w wysokości 500 mln zł, dokonano w oparciu o następujące dane:

- 50% środków, tj. kwotę 250 mln złotych - w oparciu o szacunkową liczbę osób wymagających pomocy w zakresie dożywiania w województwie (zgodnie z informacją uzyskaną z Wydziałów Polityki Społecznej w styczniu 2006 r.),
- 30 % środków, tj. kwotę 150 mln złotych - w oparciu o poziom dochodów na mieszkańca w województwie (dane Ministerstwa Finansów na dzień 31.12.2004 r.)
- 20% środków, tj. kwotę 100 mln złotych - w oparciu o średnią stopę bezrobocia w województwie (dane MPiPS na dzień 31.12.2004 r.).

W I kwartale 2006 r. z danych przekazanych przez wydziały polityki społecznej urzędów wojewódzkich wynika, że z wnioskami o udzielenie dotacji ze środków rezerwy celowej budżetu państwa zaplanowanych na realizację Programu „Pomoc państwa w zakresie dożywiania” wystąpiły 2 473 gminy, co stanowi 99,8% wszystkich gmin w Polsce. 203 gminy w skali kraju podniosły kryterium dochodowe (powyżej 150%) uprawniające do bezpłatnej pomocy w formie dożywiania. Jedynie w województwie łódzkim gminy nie podniosły kryterium dochodowego.

Tablica 1. Program wieloletni „Pomoc państwa w zakresie dożywiania”, stan na 31 marca 2006 r.

Województwo		Liczba gmin w województwie			Liczba gmin, których udział środków własnych w ogólnej kwocie na dożywianie wynosi:				
		ogółem	w tym liczba gmin, które uczestniczą w Programie		20%	21-30%	31-39%	40%	pow. 40%
			ogółem	w tym					
1	2	3	4	5	6	7	8	9	10
1	dolnośląskie	169	169	16	10	17	7	27	108
2	kujawsko - pomorskie	144	144	26	41	33	12	37	21
3	lubelskie	213	212	11	23	31	23	63	72
4	lubuskie	83	83	3	21	18	9	23	12
5	łódzkie	177	176		12	24	11	62	67
6	małopolskie	182	182	1	19	48	33	37	45
7	mazowieckie	314	312	58	22	41	29	84	136
8	opolskie	71	70	3	4	5	3	41	17
9	podkarpackie	159	159	2	29	53	19	37	21
10	podlaskie	118	118	2	33	28	18	28	11
11	pomorskie	123	123	32	19	17	18	37	32
12	śląskie	167	167	16	9	8	3	81	66
13	świętokrzyskie	102	102	2	0	40	0	38	24
14	warmińsko - mazurskie	116	116	7	54	22	6	30	4
15	wielkopolskie	226	226	14	17	27	3	61	118
16	zachodniopomorskie	114	114	10	16	21	19	32	26
RAZEM:		2 478	2 473	203	329	433	213	718	780

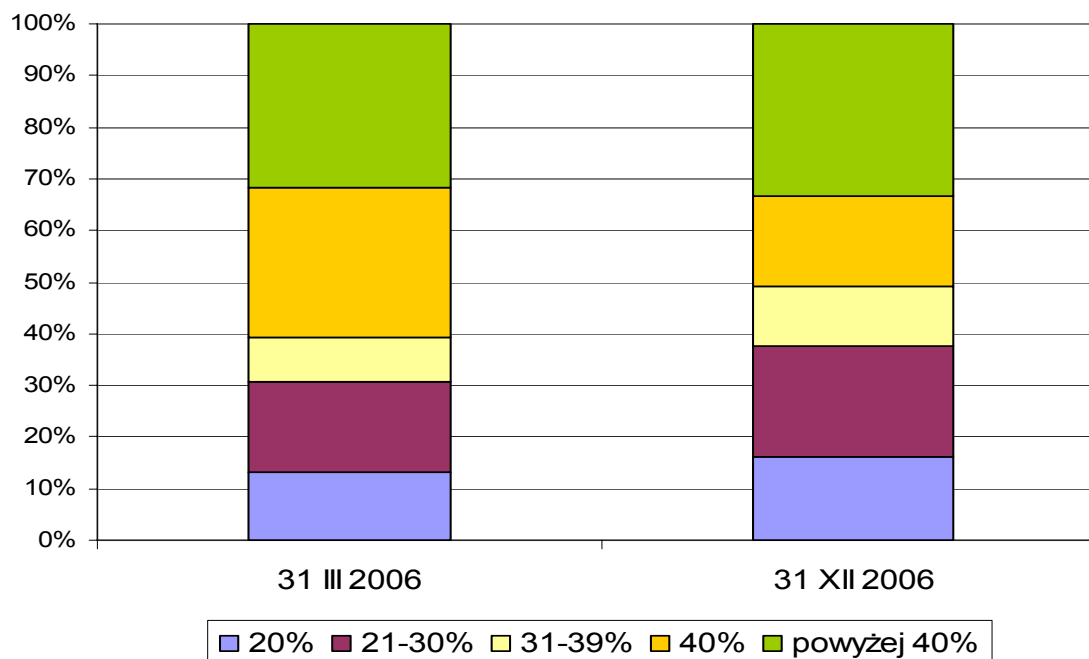
Na koniec 2006 r. liczba gmin, które wystąpiły z wnioskami o udzielenie dotacji z środków rezerwy celowej budżetu państwa nie zmieniła się w stosunku do I kwartału. Wzrosła natomiast liczba gmin w skali kraju, które podniosły kryterium dochodowe uprawniające do bezpłatnej pomocy w formie dożywiania i wyniosła 285 gmin.

Tablica 2. Program wieloletni „Pomoc państwa w zakresie dożywiania”, stan na 31 grudnia 2006 r.

Województwo		Liczba gmin w województwie			Liczba gmin, których udział środków własnych w ogólnej kwocie na dożywianie wynosi:				
		ogółem	w tym liczba gmin, które uczestniczą w Programie		20%	21-30%	31-39%	40%	pow. 40%
			ogółem	w tym liczba gmin, które podniosły kryterium dochodowe pow. 150%					
1	2	3	4	5	6	7	8	9	10
1	dolnośląskie	169	169	22	10	17	9	71	62
2	kujawsko - pomorskie	144	144	35	43	42	21	17	21
3	lubelskie	213	212	20	27	40	25	62	58
4	lubuskie	83	83	1	22	17	11	21	12
5	łódzkie	177	176	66	13	26	8	10	119
6	małopolskie	182	182	1	11	73	38	9	51
7	mazowieckie	314	312	47	30	64	41	51	126
8	opolskie	71	70	6	4	5	3	41	17
9	podkarpackie	159	159	5	86	50	15	3	5
10	podlaskie	118	118	22	36	43	14	18	7
11	pomorskie	123	123	5	17	33	23	15	35
12	śląskie	167	167	15	5	5	8	44	105
13	świętokrzyskie	102	102	7	4	28	12	30	28
14	warmińsko - mazurskie	116	116	2	65	35	10	4	2
15	wielkopolskie	226	226	16	4	30	12	3	177
16	zachodniopomorskie	114	114	15	24	23	32	35	0
RAZEM:		2 478	2 473	285	401	531	282	434	825

Porównanie zadeklarowanych z początkiem roku 2006 udziałów środków własnych we wnioskach skierowanych do wojewodów o udzielenie dotacji ze środków rezerwy celowej budżetu państwa na realizację Programu do stanu faktycznego na dzień 31 grudnia 2006 r. pokazuje wykres 1. (porównanie to dla poszczególnych województw pokazuje wykres 8, stanowiący załącznik nr 2).

Wykres 1. Udział gmin w podziale ze względu na wysokość udziału środków własnych - porównanie stanów na 31 marca oraz 31 grudnia 2006 r.



Środki z rezerwy celowej budżetu państwa były przekazywane w III transzach zgodnie z terminami, określonymi w harmonogramie realizacji programu wieloletniego na rok 2006 przyjętego uchwałą Nr 14 Rady Ministrów z dnia 7 lutego 2006r. w sprawie ustanowienia harmonogramu zadań wykonywanych w roku 2006 w ramach programu wieloletniego „Pomoc państwa w zakresie dożywiania”, oraz zgodnie z wnioskami wojewodów. Ponadto w miesiącu październiku 2006 r. została uruchomiona dodatkowa IV transza – zgodnie z wnioskami zgłoszonymi w tej sprawie.

Wielkości uruchamianych poszczególnych transz przedstawiały się następująco:

- 1) **transza I w wysokości 149.523.295 zł** – na wniosek Ministra Pracy i Polityki Społecznej do Ministra Finansów z dnia 26 kwietnia 2006 r.,
- 2) **transza II w wysokości 134.415.481 zł** – na wniosek Ministra Pracy i Polityki Społecznej do Ministra Finansów z dnia 8 lipca 2006 r.,
- 3) **transza III w wysokości 49.511.854 zł** – na wniosek Ministra Pracy i Polityki Społecznej do Ministra Finansów z dnia 18 września 2006 r.,
- 4) **transza IV w wysokości 2.770.813 zł** – na wniosek Ministra Pracy i Polityki Społecznej do Ministra Finansów z dnia 5 października 2006 r.

Z szacunkowych danych zebranych na dzień 31 marca 2006 r., na temat zaplanowanych środków przewidzianych na realizację Programu w 2006 r. wynikało, że wielkość zaplanowanych środków własnych gmin wyniosła **289.406.606 zł**, z czego :

- na dożywianie 280.922.360 zł,
- na dowóz posiłków 780.764 zł,
- na tworzenie lub doposażenie punktów przygotowywania lub wydawania posiłków 7.703.482 zł;

Natomiast przewidywana wielkość środków dotacji budżetu państwa wnioskowana przez gminy wyniosła **462.261.475 zł**, z czego :

- na dożywianie 442.360.371 zł,

- na dowóz posiłków 3.648.552 zł,
- na tworzenie lub doposażenie punktów przygotowywania
lub wydawania posiłków 16.814.136 zł.

Podane wielkości środków własnych gmin, jak i wnioskowana wysokość dotacji w ciągu roku uległy zmianom w trakcie realizacji Programu.

Poniższe tabele przedstawiają dane dotyczące realizacji programu w zakresie planów i wykorzystania środków własnych gmin i środków z dotacji budżetu państwa:

Tablica 3. Wykorzystanie środków własnych na realizację Programu w 2006 r.

Lp.	Województwo	Środki własne gmin		
		Plan	Wykonanie	%
1	Dolnośląskie	22 333 715	18 688 082	83,68
2	Kujawsko-pomorskie	18 578 958	18 653 042	100,40
3	Lubelskie	12 467 953	12 723 321	102,05
4	Lubuskie	8 998 480	9 234 719	102,63
5	Łódzkie	15 914 321	15 770 448	99,01
6	Małopolskie	21 359 265	15 390 259	72,05
7	Mazowieckie	38 161 641	36 673 444	96,10
8	Opolskie	8 560 555	8 519 069	99,52
9	Podkarpackie	13 962 914	12 336 444	88,35
10	Podlaskie	5 617 928	6 687 517	119,03
11	Pomorskie	17 602 463	15 137 604	85,98
12	Śląskie	33 372 578	32 394 355	97,07
13	Świętokrzyskie	16 130 864	10 572 432	65,54
14	Warmińsko-Mazurskie	11 058 362	10 585 989	95,72
15	Wielkopolskie	25 607 735	22 850 673	89,23
16	Zachodniopomorskie	19 678 874	19 341 990	98,29
Razem		289 406 606	265 559 388	96,59

Tablica 4. Wykorzystanie środków budżetu państwa na realizację Programu w 2006 r.

Lp.	Województwo	Środki budżetu państwa		
		Plan	Wykonanie	%
1	Dolnośląskie	30 621 364	30 612 042	99,97
2	Kujawsko-pomorskie	40 554 023	40 506 026	99,88
3	Lubelskie	22 254 861	22 223 299	99,86
4	Lubuskie	18 946 428	18 930 675	99,92
5	Łódzkie	33 213 294	32 951 999	99,21
6	Małopolskie	35 458 000	35 555 588	100,28
7	Mazowieckie	39 445 765	39 233 629	99,46
8	Opolskie	11 586 483	11 444 467	98,77
9	Podkarpackie	34 633 686	34 548 512	99,75
10	Podlaskie	18 054 071	17 882 445	99,05
11	Pomorskie	27 621 810	27 476 504	99,47
12	Śląskie	37 558 265	37 010 556	98,54
13	Świętokrzyskie	31 964 741	31 604 190	98,87
14	Warmińsko-Mazurskie	34 322 367	34 360 401	100,11
15	Wielkopolskie	34 569 095	34 532 057	99,89
16	Zachodniopomorskie	35 417 190	35 291 939	99,65
Razem		486 221 443	484 164 329	99,70

Jak wynika z tabeli 3 w okresie I-XII 2006 r. gminy generalnie zmniejszyły udział środków własnych gmin w stosunku do zaplanowanych na realizację Programu. Tylko w czterech województwach (podlaskie, lubuskie, lubelskie i kujawsko-pomorskie) zwiększyła się kwota środków własnych gmin przeznaczona na realizację Programu w stosunku do planowanych wcześniej. Natomiast w pozostałych województwach wykorzystanie środków własnych gmin było niższe niż zaplanowane, z czego najniższe dotyczyło województw: świętokrzyskiego 65,54%, małopolskiego 72,05%, dolnośląskiego 83,68% i pomorskiego 85,98% .

Tabela 4 wskazuje, że wzrosła kwota środków budżetu państwa na realizację Programu w stosunku do zaplanowanych wcześniej (w ramach uruchomionych transz oraz przyznanych środków na podstawie dodatkowych zgłoszeń) w dwóch województwach małopolskim i warmińsko-mazurskim. Z wyjaśnień nadesłanych z tych województw wynika, że środki na realizację Programu zostały

zwiększone w tych województwach w ramach przesunięć środków w budżecie wojewody. W województwie małopolskim środki przyznane wynosiły 35 458 000 zł i zostały zwiększone o 97 588 zł, natomiast w województwie warmińsko-mazurskim przyznane środki w kwocie 34 322 367 zł zostały zwiększone o 38 034 zł.

W okresie styczeń-grudzień 2006 r. na realizację programu wydatkowana została kwota **749.723.717 zł**, w tym na wsi **322 363 867 zł**.

Ze sprawozdania z realizacji Programu za styczeń – grudzień wynika, że ze środków własnych gminy przeznaczyły ogółem kwotę **265.559.388 zł**, w tym na:

- dożywianie 161.419.186 zł,
- pozostałe koszty

(w tym: koszty dowozu, utworzenia punktów wraz z doposażeniem i inne) 22.691.782 zł.

Natomiast z przyznanych środków z rezerwy celowej wydatkowano w okresie styczeń – grudzień ogółem **484.081.847 zł**, co stanowi 99,56% wszystkich środków przekazanych w 2006 r. Wykorzystanie środków przez wojewodów w poszczególnych województwach pokazuje tablica nr 5, stanowiąca załącznik nr 1.

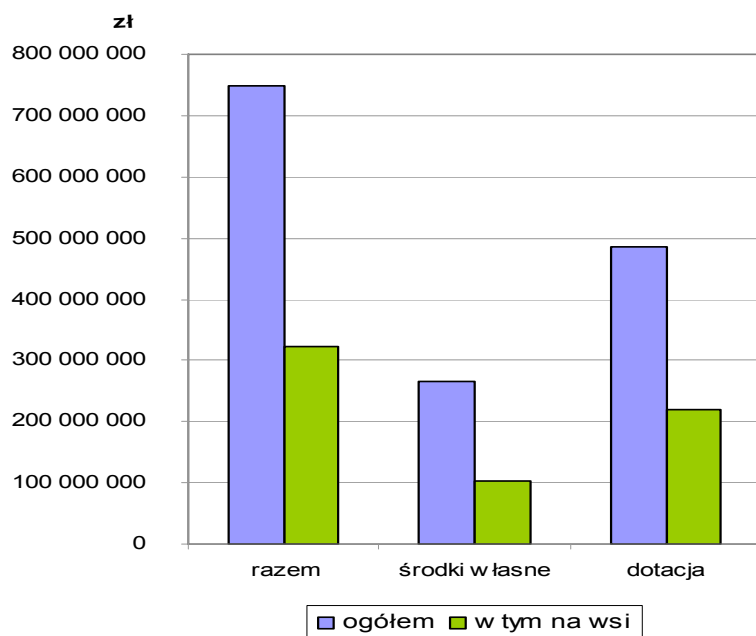
Najwyższe wykorzystanie środków w stosunku do przyznanych wystąpiło w trzech województwach: małopolskim, warmińsko-mazurskim i dolnośląskim. Najniższy udział procentowy wykorzystania środków w okresie styczeń – grudzień 2006 r. zanotowano w województwach: świętokrzyskim, opolskim i śląskim.

W okresie styczeń – grudzień 2006 r. na realizację Programu *Pomoc państwa w zakresie dożywiania* wydatkowano zarówno ze środków własnych, jak i dotacji łącznie kwotę **749.724 tys. zł.**, z czego 43% tej kwoty, tj. **322.364 tys. zł** wydatkowano na obszarach wiejskich.

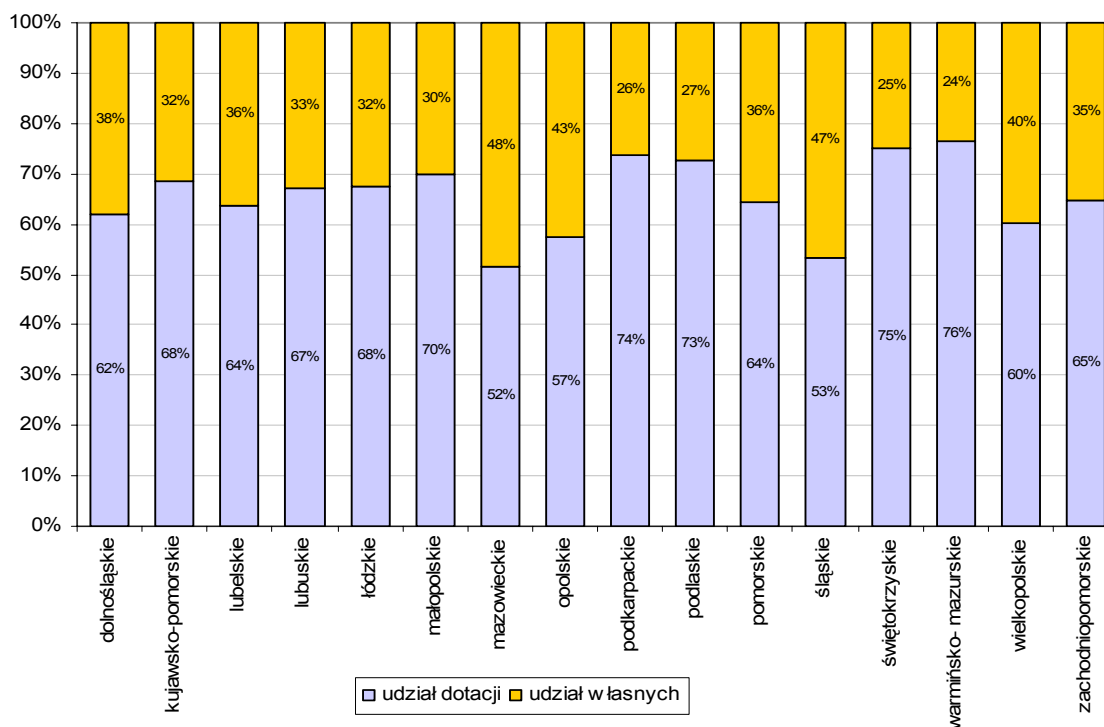
Ze środków budżetu państwa, której dysponentami są wojewodowie wydatkowano kwotę **484.164 tys. zł**, z czego **219.570 tys. zł** na wsi.

Natomiast gminy przeznaczyły ze środków własnych kwotę **265.559 tys. zł**, z czego **102.794 tys. zł** na wsi. Udział środków własnych gmin w całkowitym koszcie Programu wyniósł 35%, z czego największy 48% udział środków własnych gmin wykazano w województwie mazowieckim, zaś najmniejszy 24% w województwie warmińsko-mazurskim.

Wykres 2. Koszt Programu „Pomoc państwa w zakresie dożywiania w okresie I-XII 2006 r.



Wykres 3. Udział środków własnych i dotacji w całkowitym koszcie Programu w poszczególnych województwach.



OSOBY KORZYSTAJĄCE Z POMOCY W RAMACH PROGRAMU

Łącznie pomocą w ramach Programu objęto **2.446.518 osób**, z czego 1.247.072 osób, z obszarów wiejskich, z czego:

- **303.753 dzieci do 7 roku życia** (w tym 49% tej liczby stanowiły dzieci z obszarów wiejskich),

Najwięcej dzieci do 7 roku życia objętych było pomocą w województwach: kujawsko-pomorskim, śląskim i warmińsko-mazurskim, najmniej zaś w województwach: opolskim, lubuskim i lubelskim. Na obszarach wiejskich największa liczba dzieci objęta była pomocą w województwach: warmińsko-mazurskim, podkarpackim i kujawsko-pomorskim, najmniejsza zaś w województwach: opolskim, podlaskim i śląskim.

- **1.148.303 uczniów** do czasu ukończenia szkoły ponadgimnazjalnej (w tym 59% tej liczby stanowili uczniowie z obszarów wiejskich),

Najwięcej uczniów do czasu ukończenia szkoły ponadgimnazjalnej było objętych pomocą w województwach: mazowieckim, warmińsko-mazurskim i kujawsko-pomorskim. Najmniej liczne grupy uczniów stanowili uczniowie w województwach: podlaskim, lubuskim i opolskim. Na obszarach wiejskich najwięcej uczniów objętych było pomocą w województwach: mazowieckim, podkarpackim i warmińsko-mazurskim, najmniej zaś w województwach: podlaskim, lubuskim i opolskim.

- **1.065.432 osób** otrzymujących pomoc na podstawie art. 7 ustawy o pomocy społecznej (w tym 42% tej liczby stanowiły osoby z obszarów wiejskich).

Najwięcej osób otrzymujących pomoc na podstawie art. 7 ustawy o pomocy społecznej objętych było pomocą w województwach: kujawsko-pomorskim, śląskim i łódzkim, najmniej zaś w województwach: lubuskim, opolskim i podlaskim. Na obszarach wiejskich objęto pomocą największą liczbę osób w województwach: kujawsko-pomorskim, warmińsko-mazurskim i zachodniopomorskim, najmniej osób objętych pomocą było w województwach: śląskim, opolskim i podlaskim.

Ponadto należy zaznaczyć, że największy wzrost liczby osób objętych pomocą w tej grupie osób nastąpił w IV kwartale. Z liczby 797.273 osób objętych pomocą w III kwartale liczba osób w IV kwartale wzrosła do 1.125.602, co stanowi wzrost o ponad 40%.

FORMY POMOCY

Ustawa o ustanowieniu programu wieloletniego „Pomoc państwa w zakresie dożywiania” (Dz. U. Nr 267, poz. 2259) przewiduje trzy formy pomocy:

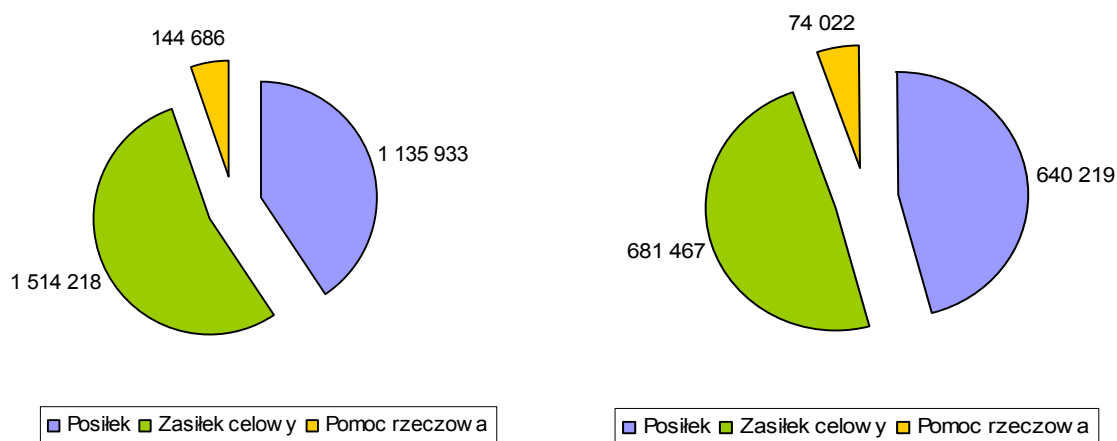
- **posilek**
- **zasilek celowy**
- **pomoc rzeczowa**

Poniższe wykresy przedstawiają ile osób skorzystało z poszczególnych form pomocy dla Polski ogółem oraz dla obszarów wiejskich:

Wykres 4. Liczba osób, które skorzystały z pomocy w 2006 r. w podziale na formy tej pomocy.

Polska ogółem

wieś



1. Posiłek

Ogółem z tej formy pomocy skorzystało **1.135.933 osób**, z czego ponad 56% stanowili mieszkańcy z terenów wiejskich. Znaczącą większość osób korzystających z tej formy pomocy stanowiły dzieci i uczniowie – około 1 045 tys., w tym na wsi około 634 tys. dzieci i uczniów. Pozostałą grupę, otrzymującą pomoc w formie posiłku, liczącą około 97 tys. osób, stanowiły inne osoby, otrzymujące pomoc na podstawie art. 7 ustawy o pomocy społecznej.

Liczba osób korzystających z różnych rodzajów posiłków przygotowywanych w ramach Programu:

- pomocy w formie całodziennego wyżywienia (np. żłobki, przedszkola, stołówki w bursach szkolnych) 43.314 osób,
- pomocy w formie pełnego obiadu 511.307 osób,
- pomocy w formie jednego gorącego dania 430.912 osób,
- pomocy w formie mleka, bułki/kanapki 188.965 osób.

Jak wynika z powyższego podstawową formą pomocy udzielanej w ramach „posiłku” jest pomoc udzielana w postaci pełnego obiadu i jednego dania gorącego. Te formy pomocy są również dominujące wśród dzieci i uczniów z obszarów wiejskich. Stosunkowo niewielka jest liczba osób objętych pomocą w formie całodziennego wyżywienia.

W okresie czterech kwartałów 2006 r. ogółem wydano 158.668.650 posiłków, w tym dla dzieci do 7 roku życia – 11 647 848, uczniom do czasu ukończenia szkoły ponadgimnazjalnej – 131 214 750 oraz dla pozostałych osób otrzymujących pomoc na podstawie art. 7 ustawy z dnia 12 marca 2004 r. o pomocy społecznej – 15 759 631 posiłki.

Dane dotyczące liczby wydanych posiłków na obszarach wiejskich przedstawiają się następująco:

ogółem – 88.923.107 osób,

dzieci – 6.768.643,

uczniowie – 80.856.451,

pozostałe osoby – 1.234.154.

W okresie styczeń – grudzień na pomoc w formie posiłku przeznaczono kwotę ogółem **398.287 tys. zł**, co stanowi 53% całego kosztu Programu. Z tej kwoty **161.419 tys. zł** pochodziło ze środków własnych gmin, natomiast **236.867 tys. zł** z dotacji budżetu państwa. Przy liczbie posiłków MPiPS, Departament Pomocy i Integracji Społecznej

przekraczającej 158 mln (w tym 89 mln posiłków na wsi) średni koszt jednego posiłku wyniósł **2,51 zł**, natomiast na terenach wiejskich **2,06 zł**.

Koszt jednego posiłku dla osób korzystających z pomocy w ramach Programu przedstawia się następująco:

- dla dzieci do 7 roku życia wyniósł 2,58 zł, w tym na wsi 2,05 zł,
- dla uczniów do czasu ukończenia szkoły ponadgimnazjalnej wyniósł 2,40 zł, w tym na wsi 2,05 zł,
- dla pozostałych osób otrzymujących pomoc na podstawie art. 7 ustawy o pomocy społecznej wyniósł 3,37 zł, w tym na wsi 2,63 zł.

Poza ostatnią grupą osób, zdecydowana większość posiłków została wydana dzieciom i uczniom zamieszkującym na obszarach wiejskich.

Jako jedno świadczenie zostały wydane posiłki w formie:

- całodziennego wyżywienia 4 345 007 posiłków, w tym 31% na wsi,
- pełnego obiadu 69 506 552 posiłki, w tym 34% na wsi,
- jednego dania gorącego 60 123 179 posiłków, w tym 70% na wsi,
- mleka, bułki/kanapki 24 693 912 posiłków, w tym 87% na wsi.

W odniesieniu do dzieci i uczniów korzystających z tej formy pomocy wielkości przedstawiały się następująco:

dzieci do 7 roku życia:

- całodziennie wyżywienie 3 325 021 posiłków, w tym 25% na wsi,

Najwięcej pomocy w formie całodziennego wyżywienia dla dzieci do 7 roku życia udzielono w województwach: śląskim, łódzkim i mazowieckim, zaś na wsi w województwach: śląskim, małopolskim i mazowieckim. Najmniej zaś udzielono w województwach: podlaskim, zachodniopomorskim i kujawsko-pomorskim, zaś na wsi w województwach: zachodniopomorskim, pomorskim i podlaskim.

- pełen obiad 3 504 340 posiłków, w tym 50% na wsi,

Największą liczbę posiłków w formie pełnego obiadu dzieciom do 7 roku życia wydano w województwach: śląskim, dolnośląskim i łódzkim, zaś na wsi w województwach: mazowieckim, małopolskim i śląskim. Najmniejszą liczbę posiłków w formie pełnego obiadu wydano w województwach: warmińsko-mazurskim, świętokrzyskim i lubuskim, zaś na wsi w województwach: zachodniopomorskim, świętokrzyskim i lubuskim.

- jedno danie gorące 3 137 429 posiłków, w tym 83% na wsi,

Największą liczbę posiłków w formie jednego dania gorącego dzieciom do 7 roku życia wydano w województwach: mazowieckim, podkarpackim i lubelskim, również na wsi w tych samych województwach wydano największą liczbę posiłków. Najmniejszą liczbę posiłków w formie jednego dania gorącego wydano w województwach: opolskim, podlaskim i śląskim, zaś na wsi w województwach: dolnośląskim, opolskim i śląskim.

- mleko, bułka/kanapka 1 681 058 posiłków, w tym 93% na wsi.

Największą liczbę posiłków w formie mleka, bułki/kanapki dzieciom do 7 roku życia wydano w województwach: podkarpackim, mazowieckim i lubelskim, zaś na wsi w województwach: podkarpackim, małopolskim i lubelskim. Najmniejszą liczbę posiłków w formie mleka, bułki/kanapki dzieciom do 7 roku życia wydano w województwach: lubuskim, opolskim i śląskim,

w tych samych województwach na wsi wydano najmniejszą liczbę posiłków w formie mleka, bułki/kanapki.

uczniowie do czasu ukończenia szkoły ponadgimnazjalnej:

- całodziennie wyżywienie 893 678 posiłków, w tym 56% na wsi,

Najwięcej pomocy w formie całodziennego wyżywienia uczniom do ukończenia szkoły ponadgimnazjalnej udzielono w województwach: warmińsko-mazurskim, dolnośląskim i lubelskim, zaś na wsi w województwach: świętokrzyskim, warmińsko-mazurskim i lubuskim. Najmniej posiłków uczniom do ukończenia szkoły ponadgimnazjalnej wydano w województwach: pomorskim, kujawsko-pomorskim i podlaskim, zaś na wsi w województwach: kujawsko-pomorskim, podlaskim i śląskim.

- pełny obiad 58 524 236 posiłków, w tym 37% na wsi,

Największą liczbę posiłków w formie pełnego obiadu uczniom do ukończenia szkoły ponadgimnazjalnej wydano w województwach: śląskim, mazowieckim i wielkopolskim, zaś na wsi w województwach: mazowieckim, lubelskim i małopolskim. Najmniej posiłków w formie pełnego obiadu wydano w województwach: świętokrzyskim, lubuskim i opolskim, zaś na wsi w województwach: świętokrzyskim, opolskim i lubuskim.

- jedno danie gorące 49 198 623 posiłków, w tym 79% na wsi,

Największą liczbę posiłków w formie jednego dania gorącego uczniom do czasu ukończenia szkoły ponadgimnazjalnej wydano w województwach: mazowieckim, podkarpackim i pomorskim, zaś na wsi wydano w tych samych województwach. Najmniej posiłków w formie jednego dania gorącego wydano w województwach: dolnośląskim, podlaskim i opolskim, zaś na wsi w województwach: śląskim, podlaskim i opolskim.

- mleko, bułka/kanapka 22 598 213 posiłków, w tym 86% na wsi.

Największą liczbę posiłków w formie mleka, bułki/kanapki uczniom do czasu ukończenia szkoły ponadgimnazjalnej wydano w województwach: podkarpackim, małopolskim i wielkopolskim, zaś na wsi w województwach: podkarpackim, małopolskim i mazowieckim. Najmniejszą liczbę posiłków w formie mleka, bułki/kanapki wydano w województwach: podlaskim, lubuskim i opolskim, zaś na wsi w województwach: lubuskim, śląskim i opolskim.

pozostałe osoby otrzymujące pomoc na podstawie art. 7 ustawy o pomocy społecznej:

- całodziennie wyżywienie 83 408 posiłków, w tym 11% na wsi,

Najwięcej pomocy w formie całodziennego wyżywienia udzielono pozostałym osobom otrzymującym pomoc na podstawie art. 7 ustawy o pomocy społecznej w województwach: warmińsko-mazurskim, śląskim i wielkopolskim, zaś na wsi w województwach: zachodniopomorskim, dolnośląskim i warmińsko-mazurskim. Najmniej pomocy w formie całodziennego wyżywienia w/w osobom udzielono w województwach: łódzkim, małopolskim i opolskim, zaś na wsi w województwach: opolskim, łódzkim i małopolskim.

- pełny obiad 7 480 827 posiłków, w tym 4% na wsi,

Największą liczbę posiłków w formie pełnego obiadu pozostałym osobom otrzymującym pomoc na podstawie art. 7 ustawy o pomocy społecznej wydano w województwach: mazowieckim, świętokrzyskim i pomorskim, zaś na wsi w województwach: dolnośląskim, świętokrzyskim i łódzkim. Najmniejszą liczbę posiłków w formie pełnego obiadu wydano w województwach: lubuskim, podkarpackim i opolskim, zaś na wsi w województwach: lubelskim, podlaskim i kujawsko-pomorskim.

- jedno danie gorące 7 792 770 posiłków, w tym 8% na wsi,

Największą liczbę posiłków w formie jednego dania gorącego wydano osobom otrzymującym pomoc na podstawie art. 7 ustawy o pomocy społecznej w województwach: dolnośląskim, śląskim i łódzkim, zaś na wsi w województwach: dolnośląskim, kujawsko-pomorskim i zachodniopomorskim. Najmniejszą liczbę posiłków w formie jednego dania gorącego wydano osobom otrzymującym pomoc na podstawie art. 7 ustawy o pomocy społecznej w województwach: świętokrzyskim, warmińsko-mazurskim i podlaskim, zaś na wsi w województwach: opolskim, małopolskim i podlaskim.

- mleko, bułka/ kanapka 402 626 posiłków, w tym 65% na wsi.

Największą liczbę posiłków w formie mleka, bułki/kanapki pozostałym osobom otrzymującym pomoc na podstawie art. 7 ustawy o pomocy społecznej wydano w województwach: mazowieckim, kujawsko-pomorskim i wielkopolskim, zaś na wsi w województwach: mazowieckim, kujawsko-pomorskim i podlaskim. Najmniejszą liczbę posiłków w formie mleka, bułki/ kanapki wydano w województwach: świętokrzyskim, warmińsko-mazurskim i lubuskim, zaś na wsi w województwach: wielkopolskim, warmińsko-mazurskim i lubuskim.

Ogółem koszty wydanych posiłków w okresie styczeń-grudzień 2006 r. wyniosły 398 286 513 zł, w tym na wsi 182 896 114 zł. Najwyższe koszty posiłków wystąpiły w województwach mazowieckim, śląskim i wielkopolskim, w tym na wsi w województwach mazowieckim, podkarpackim i małopolskim.

Koszty posiłków wydanych uczniom do czasu ukończenia szkoły ponadgminazjalnej w roku 2006 wynosiły ogółem 315 101 544 zł, co stanowi 79% ogólnych kosztów posiłków.

2. Zasiłek celowy na zakup posiłku lub żywności

Ogółem tą formą pomocy objęto 1.514.218 osób, którym udzielono 5.286.117 świadczeń na łączną kwotę 290.584.498 zł.

Udział osób pochodzących z terenów wiejskich, które skorzystały z pomocy w formie zasiłków celowych wyniósł 45%, tj. 681.467 osobom przyznano 2.297.824 świadczeń na kwotę 104.120.421 zł.

3. Świadczenia rzeczowe (produkty żywnościowe do przygotowania posiłku)

Z pomocy w tej formie skorzystało 144.686 osób, w tym 51% osób stanowiły osoby z terenów wiejskich. Łączny koszt świadczeń rzeczowych wyniósł 9.705.253 zł, w tym na wsi 3.927.893 zł, co stanowi 40% łącznych wydatków na świadczenia rzeczowe.

Największą liczbę osób korzystających ze świadczenia rzeczowego stanowiły osoby otrzymujące pomoc na podstawie art. 7 ustawy o pomocy społecznej – 81.535 osób, w tym na wsi 41.279 osób. Pozostałą grupę osób stanowili uczniowie do czasu ukończenia szkoły ponadgminazjalnej – 43.371 osób, w tym na wsi 23.489 osób i dzieci do 7 roku życia – 18.503 osoby, w tym na wsi 8.691 osób.

Największą kwotę świadczeń w zł przyznano w województwach: pomorskim – 1.287.879 zł podkarpackim – 1.146.127 zł i kujawsko-pomorskim – 863.453 zł. Najniższą kwotę świadczeń przyznano w województwach: lubuskim – 154.707 zł, małopolskim- 152.219 zł i opolskim – 77.916 zł.

DOWÓZ POSILKÓW

Wieloletni program „Pomoc państwa w zakresie dożywiania” przewiduje również możliwość dotarcia z pomocą do obszarów charakteryzujących się mniejszą lub całkowitym brakiem dostępności do stołówek i punktów przygotowywania i wydawania posiłków. W okresie styczeń – grudzień, z ogólnej liczby osób, którym udzielono pomocy w formie posiłku, do 37.892 osób zorganizowano dowóz posiłków. Większość, bo 89% osób, korzystających z tej formy pomocy, stanowiły osoby z obszarów wiejskich.

Jednocześnie w omawianym okresie dowieziono do 3.308 osób produkty żywnościowe do przygotowania posiłków, w tym na wsi do 2.710 osób. Jak z tego wynika ta forma pomocy, przewidziana w ustawie o ustanowieniu programu wieloletniego, dominowała na terenach wiejskich.

Środki wydatkowane na realizację dowozu wyniosły 1.993.419 zł, z tego 76%, tj. 1.517.155 zł na wsi.

BAZA ŻYWIENIOWA

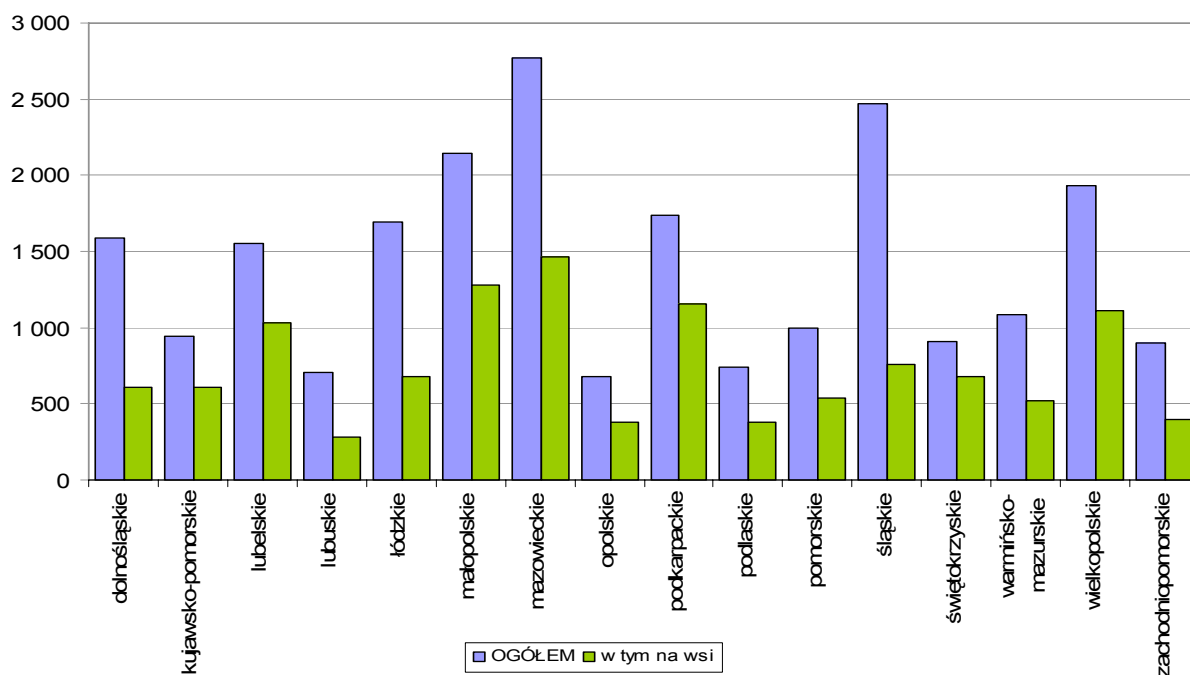
W okresie styczeń - grudzień program realizowany był w 22.862 punktach żywieniowych, w tym na wsi w 11.880, co stanowi 52% ogólnej liczby punktów żywieniowych.

Pomoc udzielana była w:

- 15.193 stołówkach, w tym na wsi w 5.769 stołówkach,
- 7.669 pomieszczeniach do przygotowywania i wydawania posiłków, w tym na wsi w 6.111 pomieszczeniach do przygotowywania i wydawania posiłków.

Od początku roku uruchomiono 173 stołówek, w tym 98 na wsi oraz 176 pomieszczeń do przygotowywania lub wydawania posiłków, w tym 136 na wsi. Liczbę uruchomionych punktów żywieniowych w poszczególnych województwach przedstawia poniższy wykres.

Wykres 5. Liczba punktów żywieniowych w 2006 r.



Dożywianie prowadzone było w:

- 16.928 szkołach, z czego 61% stanowiły szkoły wiejskie;
- 4.809 przedszkolach, z czego 34% stanowiły przedszkola z obszarów wiejskich;
- 220 żłobkach, z czego tylko 1 żłobek z gminy wiejskiej.

Tablica 6. Program „Pomoc państwa w zakresie dożywiania”- I, II, III i IV kwartał 2006 r.

WYSZCZEGÓLNIENIE		DOŻYWIANIE	ZASIŁEK CELOWY	ŚWIADCZENIE RZECZOWE	INNE (PUNKTY, DOWÓZ)
I KWARTAŁ	Kwota ogółem	92 919 864	30 870 164	1 766 428	1 950 495
	Dzieci do lat 7 (liczba osób)	57 330	72 824	2 100	x
	Uczniowie do czasu ukończenia szkoły ponad gimnazjalnej (liczba osób)	709 888	92 156	7 432	x
	Pozostałe osoby otrzymujące pomoc na podstawie art. 7 ustawy o pomocy społecznej (liczba osób)	64 300	300 006	12 350	x
II KWARTAŁ	Kwota ogółem	211 459 787	90 674 878	3 779 827	6 539 028
	Dzieci do lat 7 (liczba osób)	67 063	110 916	3 681	x

	Uczniowie do czasu ukończenia szkoły ponad gimnazjalnej (liczba osób)	811 696	161 472	11 034	x
	Pozostałe osoby otrzymujące pomoc na podstawie art. 7 ustawy o pomocy społecznej (liczba osób)	75 613	515 945	27 763	x
III KWARTAŁ	Kwota ogółem	248 825 683	165 267 952	5 729 056	15 266 366
	Dzieci do lat 7 (liczba osób)	151 956	150 698	8 513	x
	Uczniowie do czasu ukończenia szkoły ponadgimnazjalnej (liczba osób)	811 561	266 794	19 713	x
	Pozostałe osoby otrzymujące pomoc na podstawie art. 7 ustawy o pomocy społecznej (liczba osób)	84 234	675 027	38 012	x
IV KWARTAŁ	Kwota ogółem	398 286 513	290 584 498	9 705 253	51 147 453
	Dzieci do lat 7 (liczba osób)	113 218	205 943	18 503	x
	Uczniowie do czasu ukończenia szkoły ponadgimnazjalnej (liczba osób)	931 986	370 291	43 371	x
	Pozostałe osoby otrzymujące pomoc na podstawie art. 7 ustawy o pomocy społecznej (liczba osób)	97 175	946 892	81 535	x

SZACUNKI dot. OSÓB NIEOBJĘTYCH POMOCĄ

Poza systemem pomocy w zakresie dożywiania w czwartym kwartale pozostawało 30.111 osób spełniających warunki określone w ustawie do otrzymania pomocy, w tym na wsi 16.360 osób. Liczba ta zmniejszyła się o 17.584 osoby w stosunku do III kwartału.

Wśród ogółu osób nieobjętych pomocą największą grupę stanowiły osoby nieobjęte ze względu na niechęć do korzystania z tej formy pomocy oraz brak warunków technicznych i sanitarnych do przygotowania posiłku – łącznie 23.934 osoby tj. 79% osób nieobjętych pomocą. Na terenach wiejskich grupa ta wynosiła 13.051 osób tj. 80% osób nieobjętych pomocą na wsi.

Ze względu na inne powody ogółem nieobjętych pomocą było 5.623 osoby tj. 19% ogólnej liczby osób nieobjętych pomocą.

Osobną przyczyną nieobjęcia osób pomocą w ramach Programu jest brak środków. Ogółem z tej przyczyny poza systemem pomocy znalazło się w IV kwartale 554 osób, tj. 2% osób nieobjętych pomocą, w tym na obszarach wiejskich – 398 osób. Problem ten pojawił się w województwach: kujawsko-pomorskim, podkarpackim i świętokrzyskim.

Według kategorii uprawnionych nieobjętych pomocą z powodu „braku środków” było:

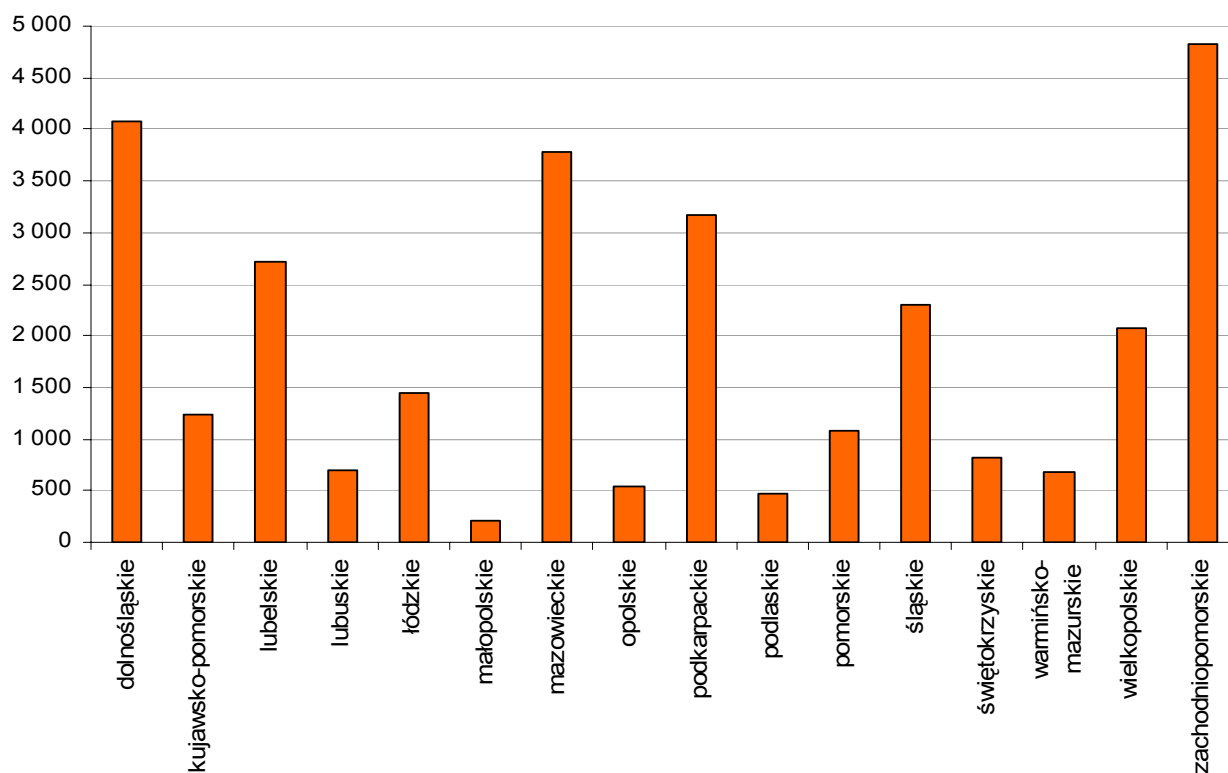
- dzieci do 7 roku życia: 31 dzieci, w tym na wsi 16 dzieci,
- uczniowie: 148 uczniów, w tym na wsi 118 uczniów,
- pozostałe osoby: 375 osób, w tym na wsi 264 osoby.

Zastępca Dyrektora Departamentu Pomocy i Integracji Społecznej zwrócił się pismem z dnia 3 kwietnia 2007 r. (DPS.VI.074/16/1981/KK/07) do Dyrektorów Wydziałów Polityki Społecznej Urzędów Wojewódzkich o wyjaśnienie przyczyn tej sytuacji. Z nadesłanych wyjaśnień wynika, że sytuacja dotyczyła gmin:

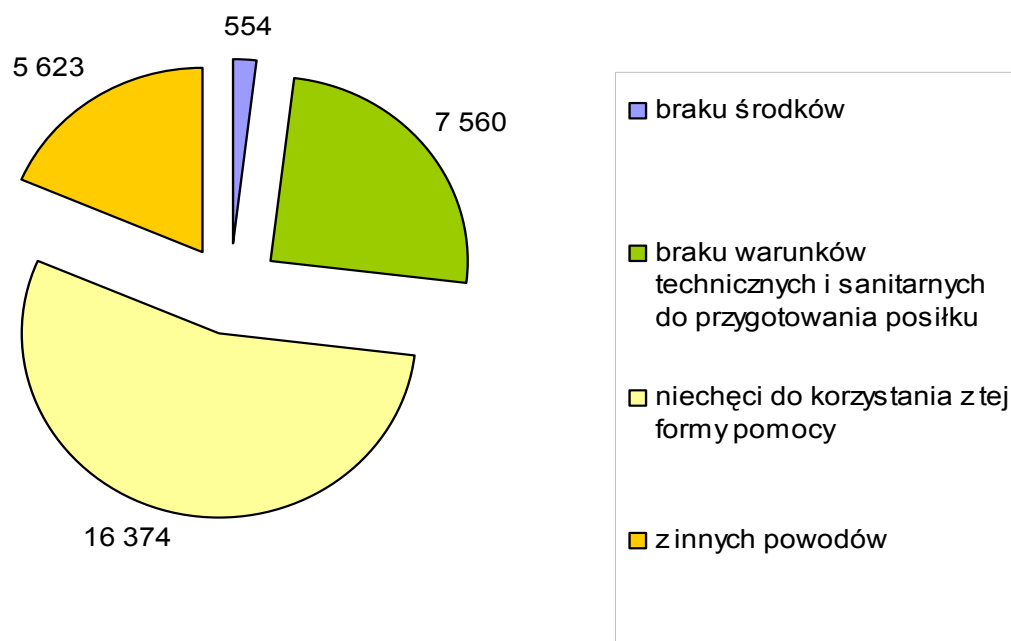
- Kamień Krajeński, Mrocza, Inowrocław w województwie kujawsko-pomorskim,
- Sanok, Zaklików, Majdan Królewski w województwie podkarpackim,
- Pacanów w województwie świętokrzyskim.

Nie objęcie pomocą było spowodowane niskim udziałem środków własnych w finansowaniu Programu, dodatkowo brakiem możliwości dokonania zmian w planach dotacji, a także zwiększoną ilością wniosków o udzielenie pomocy w formie zasiłku celowego w stosunku do rozpoznania potrzeb na etapie określenia braków.

Wykres 6. Szacunkowa liczba dzieci i osób wymagających dożywiania, nie objętych programem w poszczególnych województwach.



Wykres 7. Szacunkowa liczba dzieci i osób wymagających dożywiania, nie objętych programem, z powodu:



PODSUMOWANIE

W okresie od stycznia do września 2006 r. z przyznanych środków z rezerwy celowej na realizację Programu „Pomoc państwa w zakresie dożywiania” wydatkowano ogółem 268.086.539 zł, co stanowiło 55% wszystkich środków przekazanych wojewodom w tym okresie. Również w tym okresie udział środków własnych gmin w całkowitym koszcie Programu wyniósł 38%.

W związku z niskim wykorzystaniem środków na realizację Programu Minister Pracy i Polityki Społecznej wystąpił z pismem do wojewodów zwracając uwagę na zagrożenie realizacji Programu wieloletniego oraz o przekazanie informacji dot. aktualnej sytuacji i podjętych w tym zakresie działaniach.

W tej sytuacji priorytetowym działaniem na następny rok realizacji Programu staje się rozwój bazy żywieniowej oraz zapewnienie dowozu posiłków, a także działania w zakresie zwiększania liczby posiłków gorących, w tym dwudaniowych. Działania w tym zakresie znalazły swoje odzwierciedlenie w uchwale Nr 95 Rady Ministrów z dnia 13 czerwca 2006 r. w sprawie harmonogramu zadań wykonywanych w roku 2007 w ramach programu wieloletniego „Pomoc państwa w zakresie dożywiania” oraz kierunków realizacji Programu na następne dwa lata (M.P. Nr 42, poz. 452).

Jednocześnie rozpoczęto prace nad zmianą rozporządzenia Rady Ministrów z dnia 7 lutego 2006 r. w sprawie realizacji programu wieloletniego „Pomoc państwa w zakresie dożywiania” (Dz.U. Nr 25, poz. 186, z późn. zm.).

Od marca 2007 r. obowiązują przepisy rozporządzenia Rady Ministrów zmieniającego rozporządzenie w sprawie realizacji programu wieloletniego „Pomoc państwa w zakresie dożywiania” (Dz. U. Nr 56, poz. 367). Nowelizacja rozporządzenia pozwala wojewodom na przeznaczenie do 20% przyznanych dla województwa środków na tworzenie nowych lub doposażenie istniejących punktów przygotowywania i wydawania posiłków oraz na dowóz posiłków (łącznie). Umożliwi to racjonalne wykorzystanie tych środków w zależności od potrzeb istniejących w danym województwie.

Załączniki:

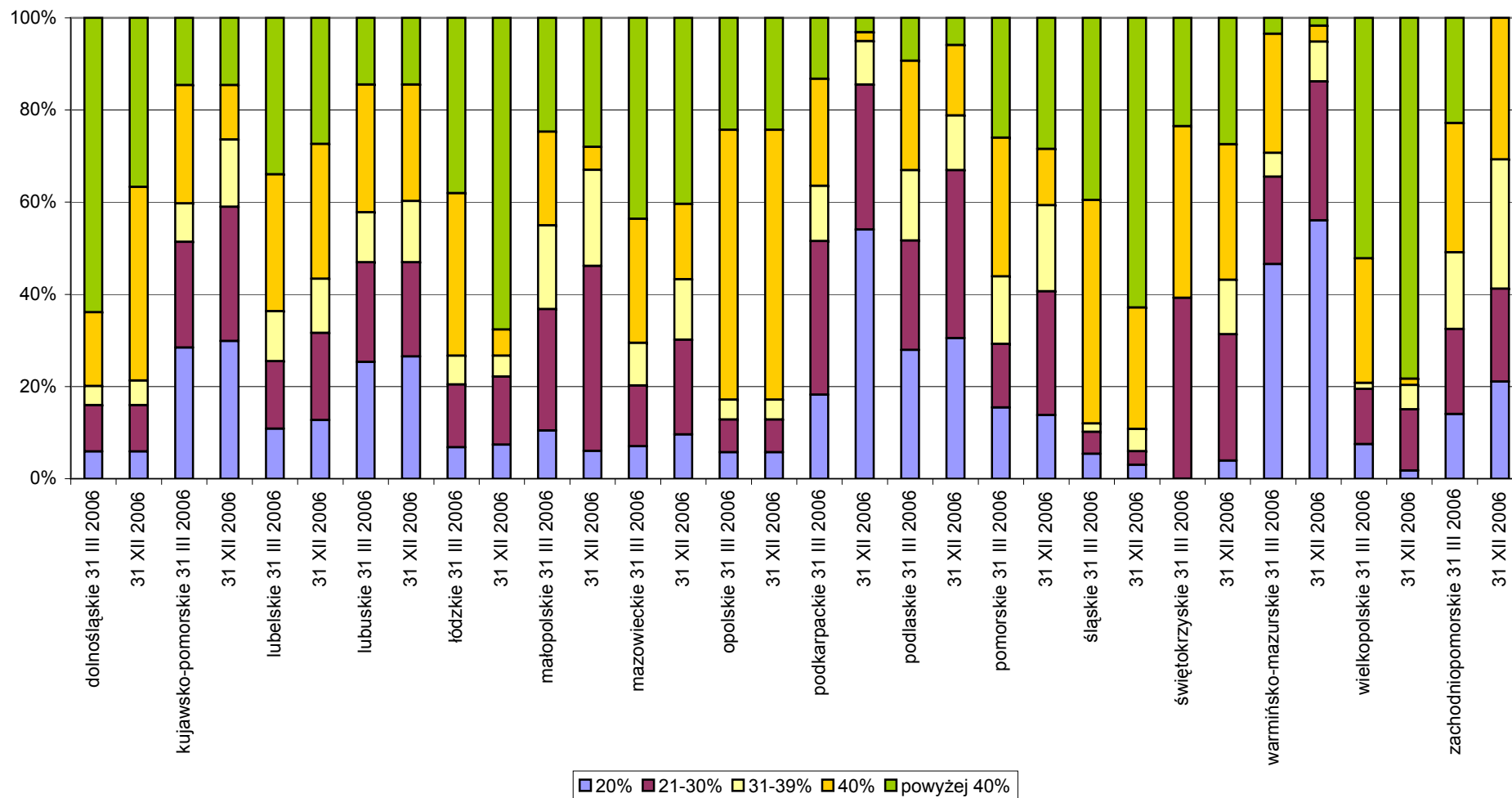
- *Nr 1 Tablica 5. Wykorzystanie środków rezerwy celowej przyznanych na Program „Pomoc państwa w zakresie dożywiania” w okresie I-XII 2006 r.*
- *Nr 2 Wykres 8. Porównanie udziału środków własnych gmin w realizacji Programu wg planu – stan na 31 III oraz wykonania- stan na 31 XII 2006 r.*
- *Nr 3 Sprawozdanie Ministerstwa Edukacji Narodowej z monitoringu Rządowego programu „Pomoc państwa w zakresie dożywiania” za 2006 r.*

Załącznik nr 1

Tablica 5. Wykorzystanie środków rezerwy celowej przyznanych na Program „Pomoc państwa w zakresie dożywiania” w okresie I-XII 2006 r.

WYSZCZEGÓLNIENIE		Przyznane środki na Program w budżetach województw	I transza Przyznane środki kwiecień 2006	II transza Przyznane środki lipiec 2006	III transza Przyznane środki wrzesień 2006	Przyznane środki na podstawie dodatkowych zgłoszeń październik 2006	Przyznane środki RAZEM (kol.2 + ... + kol.6)	Wykorzystanie środków w okresie I-XII 2006	Różnica w zł (kol. 7 - kol. 8)	udział wykorzystanych środków w okresie I-XII 2006
1		2	3	4	5	6	7	8	9	10
1	dolnośląskie	10 245 000	8 925 902	8 925 902	2 524 560	0	30 621 364	30 612 042	9 322	99,97
2	kujawsko-pomorskie	12 329 000	11 610 165	12 246 300	4 220 558	148 000	40 554 023	40 506 026	47 997	99,88
3	lubelskie	9 690 000	9 328 686	1 984 622	1 186 553	65 000	22 254 861	22 223 299	31 562	99,86
4	lubuskie	6 686 000	7 671 690	2 226 169	2 362 569	0	18 946 428	18 930 675	15 753	99,92
5	łódzkie	10 136 000	9 890 373	9 890 373	3 296 548	0	33 213 294	32 951 999	261 295	99,21
6	małopolskie	10 219 000	9 297 278	11 297 278	4 521 468	122 976	35 458 000	35 555 588	-97 588	100,28
7	mazowieckie	12 199 000	11 462 878	11 462 878	3 821 009	500 000	39 445 765	39 233 629	212 136	99,46
8	opolskie	5 643 000	5 653 462	50 000	199 821	40 200	11 586 483	11 444 467	142 016	98,77
9	podkarpackie	9 239 000	10 427 644	10 427 644	4 167 198	372 200	34 633 686	34 548 512	85 174	99,75
10	podlaskie	6 275 000	6 466 954	4 495 552	626 565	190 000	18 054 071	17 882 445	171 626	99,05
11	pomorskie	7 816 000	8 464 796	8 464 796	2 821 218	55 000	27 621 810	27 476 504	145 306	99,47
12	śląskie	11 635 000	11 011 574	11 011 574	3 900 117	0	37 558 265	37 010 556	547 709	98,54
13	świętokrzyskie	8 175 000	9 363 946	9 363 946	4 928 849	133 000	31 964 741	31 604 190	360 551	98,87
14	warmińsko- mazurskie	9 072 000	9 977 965	9 977 965	4 150 000	1 144 437	34 322 367	34 360 401	-38 034	100,11
15	wielkopolskie	10 236 000	9 250 472	11 870 972	3 211 651	0	34 569 095	34 449 575	119 520	99,65
16	zachodniopomorskie	10 405 000	10 719 510	10 719 510	3 573 170	0	35 417 190	35 291 939	125 251	99,65
POLSKA		150 000 000	149 523 295	134 415 481	49 511 854	2 770 813	486 221 443	484 081 847	2 139 596	99,56

Wykres 8. Porównanie udziału środków własnych gmin w realizacji Programu wg planu - stan na 31 III oraz wykonania - stan na 31 XII 2006 r.



Sprawozdanie
Ministerstwa Edukacji Narodowej
z monitoringu Rządowego programu
„Pomoc państwa w zakresie dożywiania”
za 2006 r.

Rządowy program „Pomoc państwa w zakresie dożywiania” wspiera gminy w wypełnianiu zadań własnych o charakterze obowiązkowym w zakresie dożywiania dzieci oraz zapewniania posiłku osobom jego pozbawionym, ze szczególnym uwzględnieniem osób z terenów objętych wysokim poziomem bezrobocia i ze środowisk wiejskich.

Do zadań Ministerstwa Edukacji Narodowej związanych z realizacją Programu należy:

- upowszechnianie informacji o Programie w szkołach i placówkach oświatowych,
- monitorowanie przebiegu Programu.

W realizację Programu włączeni są kuratorzy oświaty. W styczniu 2006 r. rozpoczęto monitorowanie Programu w szkołach i placówkach oświatowych. Dane zebrane były z terenów wszystkich województw. Dotyczyły liczby szkół i placówek oświatowych biorących udział w Programie, liczby dzieci objętych pomocą, oceny jakościowej i ilościowej posiłków a także warunków organizacji dożywiania. Dane zestawiono w załączonych tabelach.

Tabele opracowano na podstawie informacji otrzymanych z jednostek samorządu terytorialnego i wydziału polityki społecznej urzędów wojewódzkich oraz z Systemu Informacji Oświatowej.

Realizacja Programu, który zaplanowano na lata 2006-2009, będzie systematycznie monitorowana przez Departament Młodzieży i Wychowania w Ministerstwie Edukacji Narodowej.

Według danych, zebranych za pośrednictwem kuratorów oświaty w 2006 roku, w Rządowym programie „Pomoc Państwa w zakresie dożywiania” wzięło udział ponad 30 tys. szkół i placówek oświatowych, co stanowi 66% ogólnej liczby szkół i placówek oświatowych. W tym około 4 500 przedszkoli, co stanowi 61% ogółu tych placówek, ponad 11 500 szkół podstawowych (82%), ponad 5 400 gimnazjów (79%) oraz około 1 600 szkół ponadgimnazjalnych (18% ogółu szkół tego typu). Z powyższego zestawienia wynika, że z tej formy pomocy najchętniej korzystają szkoły podstawowe i gimnazja - **Tabela 1**. Na podkreślenie zasługuje fakt, że w znaczącym zakresie pomoc ta jest wprowadzana na wsi – w Programie uczestniczy 90% większych szkół podstawowych oraz 55% gimnazjów.

Niewielki stosunkowo wskaźnik procentowy udziału w Programie szkół ponadgimnazjalnych wynika z jednej strony z niechęci do korzystania przez uczniów z żywienia i dożywiania oraz specyficznej mody na „szybkie posiłki” – zapiekanki, hot-dogi, z drugiej zaś z faktu, iż Program kierowany jest do gmin, a organem prowadzącym szkoły ponadgimnazjalne jest powiat.

Najliczniej w Programie reprezentowane są placówki oświatowe woj. mazowieckiego (ponad 1 300 szkół podstawowych i 658 gimnazjów) i woj. małopolskiego (około 1 200 szkół podstawowych i 600 gimnazjów). Wśród przedszkoli w Programie najliczniej biorą udział placówki z woj. śląskiego (800), małopolskiego (540), mazowieckiego (500). Najmniejszą grupę stanowią przedszkola w woj. podlaskim (87) i kujawsko-pomorskim (120). W przypadku szkół podstawowych najliczniej

reprezentowane są szkoły z woj. mazowieckiego (1 300), małopolskiego (1 200) i wielkopolskiego (1 000). Najmniejszy udział mają szkoły podstawowe woj. opolskim (240). Gimnazja biorące udział w Programie stanowią najliczniejszą grupę w woj. mazowieckim (650), małopolskim (600) i wielkopolskim (580), zaś szkoły ponadgimnazjalne w woj. lubuskim (180) i śląskim (170) – **Tabela 1 a.**

Najbardziej rozpowszechnioną formą posiłku jest obiad, składający się zazwyczaj z 2 dań. Korzysta z niego ponad 540 tysięcy dzieci, w tym 320 tys. w szkołach podstawowych, 155 tys. w gimnazjach oraz 40 tys. uczęszczających do przedszkoli lub oddziałów przedszkolnych w szkołach - **Tabela 2.**

Najwyższa liczba dzieci, korzystająca z obiadu w przedszkolu występuje w woj. podkarpackim (10 000), śląskim (3 600) i dolnośląskim (2 500), w szkołach podstawowych w woj. podkarpackim (87 200), śląskim (29 700), mazowieckim (23 900) oraz wielkopolskim (21 600). Stosunkowo niewielki udział w tej formie żywienia mają szkoły podstawowe woj. opolskiego (3 500) oraz warmińsko-mazurskiego (4 100). W przypadku gimnazjów - podkarpackie (37 200 uczniów), śląskie (16 800) oraz mazowieckie (12 200). Bardzo niski wynik w tym zakresie zanotowano w woj. opolskim – 1 100 uczniów. W szkołach ponadgimnazjalnych największa liczba uczniów korzystała z pełnego obiadu w woj. lubuskim (6 800), podkarpackim (5 800) oraz mazowieckim (2 400) - **Tabela 2b.**

Trzeba przy tym zaznaczyć, że dzięki zaangażowaniu jednostek samorządu terytorialnego w realizację Programu, z tej formy pomocy korzysta blisko 7 tysięcy dzieci w wieku przedszkolnym, które pozostają w swych domach.

Z gorących posiłków jednodaniowych korzysta łącznie 480 tys. dzieci. Ta forma pomocy najczęściej jest stosowana w szkołach podstawowych (korzysta z niej ponad 290 tysięcy dzieci) i gimnazjach (blisko 140 tysięcy). Spotykana jest najczęściej w woj. podkarpackim (odpowiednio 96 tys. i 57 tys.) oraz mazowieckim (25 tys. i 12

tys). Jednodaniowe posiłki są mniej popularne w przedszkolach (blisko 29 tysięcy) oraz w szkołach ponadgimnazjalnych (blisko 7 tysięcy uczniów) - **Tabela 2b.**

Posiłek w postaci bułki, kanapki jest ofertą skierowaną do 420 tys. uczniów. Podobnie, jak to miało miejsce wcześniej, najliczniejsza grupa korzystających z tej formy pomocy to uczniowie szkół podstawowych. Sytuacja taka, wynika z najliczniejszego udziału szkół tego typu w Programie.

Z dożywiania w postaci mleka lub napojów mlecznych, bułek słodkich, batonów, owoców, soków, korzysta łącznie w ramach Programu 82 tys. dzieci.

Z Programu korzysta 974 716 dzieci i młodzieży. Największa liczba dzieci w wieku przedszkolnym korzysta z Programu w woj. lubuskim (71,7%), woj. podkarpackim (20%) i woj. świętokrzyskim (19%). Najmniej dzieci korzysta z Programu w woj. kujawsko-pomorskim (1,6%), pomorskim (9,2%), dolnośląskim (9,3%) i mazowieckim (9,8) – **Tabela 3b.**

Największa liczba uczniów uczęszczających do szkoły podstawowej korzysta z Programu w woj. lubuskim (48,8%), woj. kujawsko-pomorskim (37,1%) i woj. podkarpackim (31%). Najmniej uczniów korzysta z Programu w woj. opolskim (11%), dolnośląskim (18,1%) i wielkopolskim (19,3%) – **Tabela 3c.**

Największa liczba uczniów uczęszczających do gimnazjum korzysta z Programu w woj. lubuskim (35,9%), woj. warmińsko-mazurskim (29,1%) i woj. zachodniopomorskim (22,5%). Najmniej uczniów korzysta z Programu w woj. kujawsko-pomorskim (5,7%), opolskim (6,7%) i śląskim (12%) – **Tabela 3d.**

Największa liczba uczniów uczęszczających do szkoły podgimnazjalnej korzysta z Programu w woj. lubuskim (39,2%) i woj. kujawsko-pomorskim (11,3%). Najmniej uczniów korzysta z Programu w woj. opolskim (0,4%), pomorskim (0,7%) i śląskim (1%) – **Tabela 3e.**

Założenia Rządowego programu „Pomoc Państwa w zakresie dożywiania” pozwoliły na ułatwienie dostępu uczniom do posiłków. Nowy punkt żywienia uruchomiono w 95 przedszkolach (z czego 49 na wsi), 359 w szkołach podstawowych (z tego 263 na wsi), 117 w gimnazjach (84 na wsi) oraz 14 w szkołach ponadgimnazjalnych (8 na wsi). Największe osiągnięcia w tym zakresie zanotowano, w przypadku przedszkoli, w woj. wielkopolskim (57 placówek), w przypadku szkół podstawowych w woj. mazowieckim i małopolskim (odpowiednio 267 i 229), gimnazjów – w woj. podkarpackim (81) oraz pomorskim (57), szkół ponadgimnazjalnych – woj. mazowieckie i podkarpackie (odpowiednio 10 i 8) - **Tabele 4a – 4e.**

Nowe punkty dożywiania utworzono w 29 przedszkolach (z tego na wsi 15), 239 szkołach podstawowych (195 na wsi), 64 gimnazjach (32 na wsi) i 13 szkołach ponadgimnazjalnych. Tu najliczniejszą grupę stanowią przedszkola, szkoły podstawowe, i ponadgimnazjalne w woj. dolnośląskim (odpowiednio 12, 42 i 8) oraz gimnazja w woj. śląskim (20).

Dowóz posiłku do placówki oświatowej zorganizowano w 162 przedszkolach (73 na wsi), 3 312 szkołach podstawowych (2 952 na wsi), 1 049 gimnazjach (874 na wsi) oraz 239 szkołach ponadgimnazjalnych (42 na wsi). Ta forma realizacji Programu najczęściej jest stosowana w przypadku przedszkoli w woj. śląskim (56) i dolnośląskim (19), w przypadku szkół podstawowych – w podkarpackim (943), wielkopolskim (396) i mazowieckim (313), w gimnazjach – w woj. podkarpackim (351), wielkopolskim (120) i mazowieckim (98), w szkołach ponadgimnazjalnych – w woj. śląskim (152), i mazowieckim (39).

Rozbudowa bloku żywieniowego miała miejsce w 394 przedszkolach (214 na wsi), 1997 szkołach podstawowych (1557 na wsi), 576 gimnazjach (409 na wsi) oraz 39 szkołach ponadgimnazjalnych (7 na wsi) – **Tabela 4a.**

Tabela 1. Zestawienie placówek oświatowych biorących udział w Programie.

Rodzaj placówki oświatowej	Liczba przedszkoli, oddziałów przedszkolnych i szkół w Polsce					
	Ogółem	W tym na wsi	Biorących udział w programie*	%	W tym na wsi	%
Przedszkola	7 468	2 414	4 561	61,1	1 744	72,2
Szkoły podstawowe	13 974	9 198	11 525	82,5	8 315	90,4
<i>W tym z oddziałami przedszkolnymi</i>	<i>8 550</i>	<i>6 845</i>	<i>7 099</i>	<i>83</i>	<i>6 003</i>	<i>87,7</i>
Gimnazja	6 830	3 305	5 443	79,7	3 034	55,7
Szkoły ponadgimnazjalne	9 057	1 089	1 655	18	243	22,3
Suma	45 879	22 851	30 283	66,00	19 339	84,60

* Dane z kuratoriów oświaty

Tabela 1a. Zestawienie placówek oświatowych biorących udział w Programie w podziale na poszczególne województwa.

Szkoła	Przedszkola				Oddziały przedszkolne				Szkoły podstawowe				Gimnazja				Szkoły ponadgimnazjalne			
	ogółem	w tym na wsi	uczestniczące w programie	w tym na wsi	ogółem	w tym na wsi	uczestniczące w programie	w tym na wsi	ogółem	w tym na wsi	uczestniczące w programie	w tym na wsi	ogółem	w tym na wsi	uczestniczące w programie	w tym na wsi	ogółem	w tym na wsi	uczestniczące w programie	w tym na wsi
Województwo																				
DOLNOŚLĄSKIE	488	75	301	71	490	289	399	268	837	368	674	350	483	117	306	110	720	16	138	11
KUJAWSKO- POMORSKIE	302	88	120	57	346	311	237	291	935	484	586	380	420	181	258	141	1195	208	76	15
LUBELSKIE	335	121	266	100	936	762	756	710	1125	898	1014	848	454	294	389	292	861	231	147	31
LUBUSKIE	149	63	138	52	210	138	200	124	348	213	338	203	175	60	168	54	198	15	187	10
ŁÓDZKIE	451	134	339	97	536	468	498	430	840	574	784	539	359	183	320	176	512	93	86	19
MAŁOPOLSKIE	764	362	544	255	986	779	769	660	1524	1097	1256	970	718	442	599	409	854	40	114	20
MAZOWIECKIE	882	233	512	170	1177	911	1053	845	1528	1067	1353	1022	747	372	658	369	629	66	156	33
OPOLSKIE	467	93	173	81	81	76	74	66	421	292	239	174	173	68	124	39	257	17	10	1
PODKARPACKIE	407	198	240	173	701	649	679	632	1088	896	867	895	539	400	426	376	345	33	55	10
PODLASKIE	150	20	87	19	350	293	304	263	465	351	412	308	196	94	183	91	127	11	70	5
POMORSKIE	401	120	184	78	477	337	423	312	713	417	576	376	395	182	293	165	490	54	91	10
ŚLĄSKIE	1193	338	804	247	377	195	206	154	1266	528	931	407	773	217	487	180	1791	81	173	11
ŚWIĘTOKRZYSKIE	218	100	184	84	439	414	431	395	628	506	594	495	196	125	191	125	107	27	48	24
WARMIŃSKO –MAZURSKIE	228	59	163	41	397	390	290	250	550	410	368	311	316	170	224	155	128	4	69	4
WIELKOPOLSKIE	790	372	364	190	703	588	488	396	1211	796	1056	746	619	299	581	268	622	176	149	34
ZACHODNIOPOMORSKIE	243	38	142	29	344	245	292	207	495	301	477	291	267	101	236	84	221	17	86	5
SUMA	7468	2414	4561	1744	8550	6845	7099	6003	13974	9198	11525	8315	6830	3305	5443	3034	9057	1089	1655	243

Tabela 2a. Struktura wydawanych posiłków dzieciom w wieku przedszkolnym w poszczególnych województwach.*

Forma i liczba posiłków	Dzieci w wieku przedszkolnym uczęszczające do przedszkola/oddziału przedszkolnego					Dzieci w wieku przedszkolnym pozostające w domu				
	Całodzienne wyżywienie	Pełny obiad	Jedno gorące danie	Mleko, bułka/kanapka	Inne	Całodzienne wyżywienie	Pełny obiad	Jedno gorące danie	Mleko, bułka/kanapka	Inne
Województwa										
DOLNOŚLĄSKIE	1 654	2 505	729	767	134		1 509	494	37	1 511
KUJAWSKO- POMORSKIE	436	1 478	1 022	487	32		112	210	13	1 808
LUBELSKIE	1 645	1 920	1 948	1329	121		349	138	5	444
LUBUSKIE	5546	882	4488	5058	811		157	769	287	1230
ŁÓDZKIE	1 705	2 173	1 396	637	309		1 749	172	40	1 994
MAŁOPOLSKIE	2 541	1 976	1354	1825	84		302	69	121	1417
MAZOWIECKIE	1 964	1 827	2 811	1 502	287		805	183	68	1 772
OPOLSKIE	1240	642	461	60	0		115	97	0	264
PODKARPACKIE	7 275	10 217	6 749	16736	224		212	317	15	20 230
PODLASKIE	1132	1 398	461	571	31		295	132	44	3 531
POMORSKIE	707	1 196	2107	670	86		40	144	85	0

ŚLĄSKIE	14 015	3 670	212	475	612		315	28	0	876
ŚWIĘTOKRZYSKIE	2124	447	994	857	85		363	146	185	1753
WARMIŃSKO –MAZURSKIE	1 343	909	1 449	830	86		371	41	281	1925
WIELKOPOLSKIE	2 212	1 819	1 363	1058	6744		216	591	118	1611
ZACHODNIOPOMORSKIE	790	985	1615	395	96		344	355	0	2590
SUMA	46 329	34 044	29 159	33257	9742		7 254	3 886	1 299	42 956

* Dane z kuratoriów oświaty

Tabela 2. Struktura wydawanych posiłków

Formy posiłku	Dzieci w wieku przedszkolnym		Uczniowie uczęszczający do:		
	Uczęszczające do przedszkola/ oddziału przedszkolnego	Pozostające w domu	Szkoły podstawowej	Gimnazjum	Szkoły ponadgimnazjalnej
	Całodzienne wyżywienie	46 329	-	-	-
Pełny obiad	34 044	7 254	317 921	155 581	31 460
Jedno gorące danie	29 159	3 886	291 356	148 099	7 365
Mleko, bułka/kanapka	33 257	1 299	254 846	121 511	8 315
Inne	9 742	42 956	15 526	6 108	6 817

* Dane z kuratoriów oświaty

Tabela 2b. Struktura wydawanych posiłków dzieciom uczęszczającym do szkoły podstawowej, gimnazjum i szkoły ponadgimnazjalnej w poszczególnych województwach. *

Województwa	Forma i liczba posiłków											
	Uczęszczające do szkoły podstawowej				Uczęszczające do gimnazjum				Uczęszczające do szkoły ponadgimnazjalnej			
	Pełny obiad	Jedno gorące danie	Mleko, bułka/kanapka	Inne	Pełny obiad	Jedno gorące danie	Mleko, bułka/kanapka	Inne	Pełny obiad	Jedno gorące danie	Bułki/kanapki	Inne
DOLNOŚLĄSKIE	18 020	7 359	5 837	1 919	8 821	3 021	1 537	688	1 617	169	18	501
KUJAWSKO- POMORSKIE	17 140	12 114	6963	449	5 917	6 251	25 232	297	987	345	30	427
LUBELSKIE	17 333	15 135	8 552	588	9 582	7 324	2 286	179	2 200	151	9	117
LUBUSKIE	17 022	11 237	3 782	896	8 881	4 746	875	480	6824	1759	6766	592
ŁÓDZKIE	17 626	11 137	5 120	1 174	7 369	5 254	1 521	413	1 588	372	57	683
MAŁOPOLSKIE	15 974	16 085	15 253	648	8 510	8 774	5 752	560	1406	265	91	603
MAZOWIECKIE	23 904	25 630	14 040	1212	12 222	12 891	2 267	205	2 402	449	144	446
OPOLSKIE	3 561	2 464	666	212	1 139	935	329	134	137	28	4	52
PODKARPACKIE	87 206	96 093	148 095	2 304	37 298	57 625	68 168	1 529	5 886	2 052	380	625
PODLASKIE	13 269	3 452	4 218	191	7 228	1 726	983	123	2147	96	32	384
POMORSKIE	12 044	17 454	5 527	382	5 282	9 402	1 506	209	510	143	33	0
ŚLĄSKIE	29 777	15 320	5 137	2 959	16 806	3 179	1 871	394	1 818	530	273	738
ŚWIĘTOKRZYSKIE	5 766	12 002	6 672	689	3 370	5 710	1816	124	795	298	35	397
WARMIŃSKO –MAZURSKIE	4 140	16 347	8 992	523	6 338	7 557	2 465	327	1 139	29	237	317
WIELKOPOLSKIE	21 658	15 098	12 645	540	9 802	7 490	3 939	131	827	368	93	675
ZACHODNIOPOMORSKIE	13 481	14 429	3 347	840	7 016	6 214	964	315	1 177	311	113	260
SUMA	317 921	291 356	254 846	15 526	155 581	148 099	121 511	6108	31 460	7 365	8315	6817

* Dane z kuratoriów oświaty

Tabela nr 3a. Liczba dzieci w wieku przedszkolnym pozostających w domu ogółem i uczestniczących w Programie

Województwa	Liczba dzieci		
	ogółem	objętych programem	% dzieci uczestniczących w Programie
DOLNOŚLĄSKIE	32 026	3498	10,92
KUJAWSKO- POMORSKIE	12752	2198	17,2
LUBELSKIE	24905	936	3,76
LUBUSKIE	15161	1764	11,64
ŁÓDZKIE	34 471	3879	11
MAŁOPOLSKIE	40812	1909	4,7
MAZOWIECKIE	34351	5495	16
OPOLSKIE	9411	476	5,1
PODKARPACKIE	16 655	1 807	11
PODLASKIE	27903	4007	14,36
POMORSKIE	43056	269	0,6
ŚLĄSKIE	55 661	1 219	2
ŚWIĘTOKRZYSKIE	25948	2147	8,3
WARMIŃSKO –MAZURSKIE	14318	2618	18,28
WIELKOPOLSKIE	41620	2436	5,8
ZACHODNIOPOMORSKIE	18821	3289	17,5
SUMA	447 871	37947	8,5

* Dane z kuratoriów oświaty

Tabela nr 3b. Liczba dzieci w wieku przedszkolnym, ogółem i uczestniczących w Programie

Województwa	Liczba dzieci		
	ogółem	objętych Programem	% dzieci uczestniczących w Programie
DOLNOŚLĄSKIE	59 235	5493	9,3
KUJAWSKO- POMORSKIE	19055	317	1,6
LUBELSKIE	44056	6963	15,8
LUBUSKIE	22948	16467	71,7
ŁÓDZKIE	39 352	5871	15
MAŁOPOLSKIE	77107	7838	10,2
MAZOWIECKIE	98450	9632	9,8
OPOLSKIE	16796	2169	12,9
PODKARPACKIE	32 244	6 493	20
PODLASKIE	22655	3580	15,8
POMORSKIE	49895	4569	9,2
ŚLĄSKIE	108 638	19 112	18
ŚWIĘTOKRZYSKIE	22679	4507	19,9
WARMIŃSKO –MAZURSKIE	26009	4617	17,75
WIELKOPOLSKIE	62495	6744	10,8
ZACHODNIOPOMORSKIE	31769	3881	12,2
SUMA	733 383	108253	14,8

* Dane z kuratoriów oświaty

Tabela nr 3c. Liczba uczniów uczęszczających do szkoły podstawowej, ogółem i uczestniczących w Programie

Województwa	Liczba uczniów		
	ogółem	objętych Programem	% uczniów uczestniczących w Programie
DOLNOŚLĄSKIE	168 321	30578	18,17
KUJAWSKO- POMORSKIE	52521	19468	37,1
LUBELSKIE	154857	41608	26,87
LUBUSKIE	66212	32346	48,85
ŁÓDZKIE	154 074	33011	21
MAŁOPOLSKIE	224485	47960	21,4
MAZOWIECKIE	279794	61159	21,9
OPOLSKIE	61881	6918	11,1
PODKARPACKIE	123 600	37 812	31
PODLASKIE	81233	20911	25,7
POMORSKIE	151562	34349	22,7
ŚLĄSKIE	271 774	53 302	20
ŚWIĘTOKRZYSKIE	88720	25129	28,3
WARMIŃSKO –MAZURSKIE	101275	30002	29,62
WIELKOPOLSKIE	238834	46054	19,3
ZACHODNIOPOMORSKIE	108067	32097	29,7
SUMA	2 307 065	521000	22,58

* Dane z kuratoriów oświaty

Tabela nr 3d. Liczba uczniów uczęszczających do gimnazjum, ogółem i uczestniczących w Programie

Województwa	Liczba uczniów		
	ogółem	objętych Programem	% uczniów uczestniczących w Programie
DOLNOŚLĄSKIE	106 114	13140	12,38
KUJAWSKO- POMORSKIE	263837	15091	5,7
LUBELSKIE	96472	19371	20,08
LUBUSKIE	40908	14688	35,9
ŁÓDZKIE	93 071	14067	15
MAŁOPOLSKIE	136284	23596	17,3
MAZOWIECKIE	167583	28176	16,8
OPOLSKIE	40250	2700	6,7
PODKARPACKIE	76 410	17 713	23
PODLASKIE	50736	11344	22,36
POMORSKIE	89251	15917	17,8
ŚLĄSKIE	173 144	21 482	12
ŚWIĘTOKRZYSKIE	55402	11020	19,9
WARMIŃSKO –MAZURSKIE	57339	16687	29,1
WIELKOPOLSKIE	148855	20153	13,6
ZACHODNIOPOMORSKIE	64389	14509	22,5
SUMA	1 660 045	259654	15,6

* Dane z kuratoriów oświaty

Tabela nr 3e. Liczba uczniów uczęszczających do szkół ponadgimnazjalnych, ogółem i uczestniczących w Programie

Województwa	Liczba uczniów		
	ogółem	objętych Programem	% uczniów uczestniczących w Programie
DOLNOŚLĄSKIE	122 164	1805	1,48
KUJAWSKO- POMORSKIE	32310	3671	11,3
LUBELSKIE	107913	2477	2,3
LUBUSKIE	38085	14944	39,23
ŁÓDZKIE	99 761	2632	3
MAŁOPOLSKIE	157554	2365	1,5
MAZOWIECKIE	152174	3547	2,3
OPOLSKIE	54657	241	0,4
PODKARPACKIE	49 462	2 531	5
PODLASKIE	90792	2684	2,96
POMORSKIE	95380	683	0,7
ŚLĄSKIE	258 268	3 238	1
ŚWIĘTOKRZYSKIE	56283	1525	2,7
WARMIŃSKO –MAZURSKIE	b.d.	1722	2,97
WIELKOPOLSKIE	155611	1936	1,2
ZACHODNIOPOMORSKIE	79335	1861	2,4
SUMA	1 549 749	47862	3

* Dane z kuratoriów oświaty

Tabela 4a. Liczba przedszkoli objętych Programem, w których: zorganizowano dowóz posiłku, utworzono nowy punkt żywienia lub dożywiania, dowozi się dzieci na posiłek, rozbudowano bazę żywieniową.*

Liczba przedszkoli objętych Programem, w których:												
WOJEWÓDZTWA	zorganizowano dowóz posiłku		dowozi się dzieci na posiłek		planuje się utworzenie nowego punktu		doposażono punkty żywienia		utworzono nowy punkt dożywiania gdzie przyrządza		utworzono nowy punkt dożywiania gdzie wydaje się	
	ogółem	w tym na wsi	ogółem	w tym na wsi	ogółem	w tym na wsi	ogółem	w tym na wsi	ogółem	w tym na wsi	ogółem	w tym na wsi
DOLNOŚLĄSKIE	19	1					21	7	15	3	12	1
KUJAWSKO- POMORSKIE	7	4					5	2	1	1	2	1
LUBELSKIE	9	9					17	15	2		1	
LUBUSKIE	10	7			1	1	19	8	5	3	2	2
ŁÓDZKIE	6	6					20	14	2	2	2	2
MAŁOPOLSKIE	1	1			2	2	38	32	13	7	1	1
MAZOWIECKIE	4	4			3	1	24	14	1	1	1	1
OPOLSKIE	7	6					20	7	3	3		
PODKARPACKIE	7	7			1		37	18	6	6	1	1
PODLASKIE	2						15	2	1	1	1	
POMORSKIE	6	6			1		14	10	3	3		
ŚLĄSKIE	56	3					38	17	25	2		
ŚWIĘTOKRZYSKIE	3	1			2	1	26	15	4	4	1	1
WARMIŃSKO -MAZURSKIE	3	2					21	5	1	1		
WIELKOPOLSKIE	12	11			2	2	57	44	13	12	3	3
ZACHODNIOPOMORSKIE	10	5					22	4			2	2
SUMA	162	73			12	7	394	214	95	49	29	15

* Dane z kuratoriów oświaty

Tabela 4b. Liczba oddziałów przedszkolnych objętych Programem, w których: zorganizowano dowóz posiłku, utworzono nowy punkt żywienia lub dożywiania, dowozi się dzieci na posiłek, rozbudowano bazę żywieniową.*

Liczba oddziałów przedszkolnych objętych Programem, w których:												
WOJEWÓDZTWA	zorganizowano dowóz posiłku		dowozi się dzieci na posiłek		planuje się utworzenie nowego punktu		doposażono punkty żywienia		utworzono nowy punkt dożywiania gdzie przyrządza		utworzono nowy punkt dożywiania gdzie wydaje się	
	ogółem	w tym na wsi	ogółem	w tym na wsi	ogółem	w tym na wsi	ogółem	w tym na wsi	ogółem	w tym na wsi	ogółem	w tym na wsi
DOLNOŚLĄSKIE	178	157	4	4			16	15	4	3	3	3
KUJAWSKO- POMORSKIE	117	116					18	15				
LUBELSKIE	174	174	1		17	17	123	120	12	12	23	23
LUBUSKIE	32	23	1		2	2	27	24	7	7	24	24
ŁÓDZKIE	122	118			3	3	50	48	2	2	6	6
MAŁOPOLSKIE		112	3	3	24	24	112	105	8	4	4	4
MAZOWIECKIE	250	242			9	9	185	176	2	2	13	13
OPOLSKIE	22	20					11	11				
PODKARPACKIE	285	274			11	11	126	100	5	4	9	8
PODLASKIE	44	43					56	29	1	1	8	8
POMORSKIE	87	77	3	3	7	6	109	105	5	5	4	3
ŚLĄSKIE	13	9					14	12	1		1	1
ŚWIĘTOKRZYSKIE	85	81			13	13	104	99	13	13	18	18
WARMIŃSKO -MAZURSKIE	47	38			2		41	33	3	3		
WIELKOPOLSKIE	204	201	1	1	5	5	137	129	5	5	12	12
ZACHODNIOPOMORSKIE	131	122	4	4	1	1	53	47			3	3
SUMA	1791	1807	17	15	94	91	1182	1068	68	61	128	126

* Dane z kuratoriów oświaty

Tabela 4c. Liczba szkół podstawowych objętych Programem, w których: zorganizowano dowóz posiłku, utworzono nowy punkt żywienia lub dożywiania, dowozi się dzieci na posiłek, rozbudowano bazę żywieniową.*

Liczba szkół pdstawowych objętych Programem, w których:

WOJEWÓDZTWA	zorganizowano dowóz posiłku		dowozi się dzieci na posiłek		planuje się utworzenie nowego punktu żywienia lub dożywiania		doposażono punkty żywienia		utworzono nowy punkt dożywiania gdzie przyrządza się i wydaje posiłki		utworzono nowy punkt dożywiania gdzie wydaje się posiłki.	
	Ogółem	W tym na wsi	Ogółem	W tym na wsi	Ogółem	W tym na wsi	Ogółem	W tym na wsi	Ogółem	W tym na wsi	Ogółem	W tym na wsi
DOLNOŚLĄSKIE	207	129	19	14	1	1	55	41	129	128	42	7
KUJAWSKO- POMORSKIE	248	223	1				53	41	3	3	5	4
LUBELSKIE	225	221	1		21	21	193	187	15	13	26	25
LUBUSKIE	58	51	12	11	4	4	76	45	14	10	37	37
ŁÓDZKIE	154	140	2	1	9	9	89	79	8	8	13	13
MAŁOPOLSKIE	161	148	4	4	34	34	229	203	17	13	8	6
MAZOWIECKIE	313	287	3		10	10	267	226	3	3	21	21
OPOLSKIE	49	43	64	6	2	2	36	27	6	5	7	7
PODKARPACKIE	943	922			16	16	202	150	12	11	13	12
PODLASKIE	59	57					86	39	4	3	12	12
POMORSKIE	100	85	7	7	11	8	197	124	5	4	3	3
ŚLĄSKIE	62	33	1				45	23	108	30	1	1
ŚWIĘTOKRZYSKIE	105	97			18	18	164	135	15	15	22	22
WARMIŃSKO -MAZURSKIE	61	45			5	3	50	33	3	3		
WIELKOPOLSKIE	396	322	1	1	12	11	158	132	17	14	26	22
ZACHODNIOPOMORSKIE	171	149	6	5	3	1	97	72			3	3
SUMA	3312	2952	121	49	146	138	1997	1557	359	263	239	195

* Dane z kuratoriów oświaty

Tabela 4d. Liczba gimnazjów objętych Programem, w których: zorganizowano dowóz posiłku, utworzono nowy punkt żywienia lub dożywiania, dowozi się dzieci na posiłek, rozbudowano bazę żywieniową.*

Liczba gimnazjów objętych Programem, w których:												
WOJEWÓDZTWA	zorganizowano dowóz posiłku		dowozi się dzieci na posiłek		planuje się utworzenie nowego punktu		doposażono punkty żywienia		utworzono nowy punkt dożywiania gdzie przyrządza		utworzono nowy punkt dożywiania gdzie wydaje się	
	ogółem	w tym na wsi	ogółem	w tym na wsi	ogółem	w tym na wsi	ogółem	w tym na wsi	ogółem	w tym na wsi	ogółem	w tym na wsi
DOLNOŚLĄSKIE	77	36	11	7	1	1	13	10	55	41	4	2
KUJAWSKO- POMORSKIE	69	61	1				20	16				
LUBELSKIE	60	57			3	3	57	55	8	7	5	4
LUBUSKIE	18	11			1		23	7	7	2	4	4
ŁÓDZKIE	41	32	1	1	3	3	19	13	2	1	2	1
MAŁOPOLSKIE	52	41	18	3	12	11	57	49	9	6	1	
MAZOWIECKIE	98	75	6	2	3	3	51	44	1	1	1	1
OPOLSKIE	11	8					6	3	3	2	3	2
PODKARPACKIE	351	340	3		5	5	81	57	5	5	7	6
PODLASKIE	14	10	1				30	15	1		2	2
POMORSKIE	22	22	1		3	1	70	49	1	1	1	1
ŚLĄSKIE	29	13	1		1	1	25	12	6	1	20	
ŚWIĘTOKRZYSKIE	14	12			7	6	34	24	5	5	5	5
WARMIŃSKO -MAZURSKIE	15	9			2	1	12	9	2	2	1	1
WIELKOPOLSKIE	120	112	1	1	3	2	57	38	12	10	7	7
ZACHODNIOPOMORSKIE	58	35	2	1	16	16	21	8			1	1
SUMA	1049	874	46	15	60	53	576	409	117	84	64	37

* Dane z kuratoriów oświaty

Tabela 4e. Liczba szkół ponadgimnazjalnych objętych Programem, w których: zorganizowano dowóz posiłku, utworzono nowy punkt żywienia lub dożywiania, dowozi się dzieci na posiłek, rozbudowano bazę żywieniową.*

Liczba szkół ponadgimnazjalnych objętych Programem, w których:												
WOJEWÓDZTWA	zorganizowano dowóz posiłku		dowozi się dzieci na posiłek		planuje się utworzenie nowego punktu żywienia lub dożywiania		doposażono punkty żywienia		utworzono nowy punkt dożywiania gdzie przyrządza się i wydaje posiłki		utworzono nowy punkt dożywiania gdzie wydaje się posiłki.	
	ogółem	w tym na wsi	ogółem	w tym na wsi	ogółem	w tym na wsi	ogółem	w tym na wsi	ogółem	w tym na wsi	ogółem	w tym na wsi
DOLNOŚLĄSKIE	8	1	4	2			1	1	1	1	8	
KUJAWSKO- POMORSKIE	1	1										
LUBELSKIE	2	1					1	1				
LUBUSKIE	11	1					7		5	3	1	1
ŁÓDZKIE	4	1										
MAŁOPOLSKIE	1				1							
MAZOWIECKIE	39	32			2	2	10	2	1	1	1	1
OPOLSKIE											1	1
PODKARPACKIE	12	1					8		1	1		
PODLASKIE							2				1	
POMORSKIE	1		1				7					
ŚLĄSKIE	152								2	1		
ŚWIĘTOKRZYSKIE							2	2			1	1
WARMIŃSKO -MAZURSKIE												
WIELKOPOLSKIE	3	3					1	1	4	1		
ZACHODNIOPOMORSKIE	5	1			1	1						
SUMA	239	42	5	2	4	3	39	7	14	8	13	4

* Dane z kuratoriów oświaty

U C H W A Ł A Nr 126/2007
RADY MINISTRÓW

z dnia 17 lipca 2007r.

w sprawie harmonogramu zadań wykonywanych w roku 2008 w ramach programu wieloletniego „Pomoc państwa w zakresie dożywiania” oraz kierunków realizacji Programu na następne dwa lata

Na podstawie art. 12 ust. 2 ustawy z dnia 29 grudnia 2005r. o ustanowieniu programu wieloletniego „Pomoc państwa w zakresie dożywiania” (Dz. U. Nr 267, poz. 2259) Rada Ministrów uchwała, co następuje:

§ 1. Ustanawia się harmonogram zadań wykonywanych w roku 2008 w ramach programu wieloletniego „Pomoc państwa w zakresie dożywiania”, stanowiący załącznik do uchwały.

§ 2. Ustanawia się następujące kierunki realizacji Programu:

1) na rok 2008:

a) zwiększenie o 50 mln zł, z 200 mln zł w roku 2007 do 250 mln zł, środków budżetu państwa przeznaczonych na realizację Programu, w częściach budżetu państwa, których dysponentami są wojewodowie,

b) umożliwienie wojewodom przeznaczenia 20% środków przyznanych województwu na tworzenie nowych lub doposażenie istniejących punktów przygotowywania lub wydawania posiłków oraz na dowóz posiłków do dnia 31 grudnia 2009 r.,

c) podejmowanie działań mających na celu zwiększanie liczby wydawanych posiłków gorących, w tym w formie pełnego obiadu;

2) na rok 2009:

a) zwiększenie o 50 mln zł, z 250 mln zł w roku 2008 do 300 mln zł, środków budżetu państwa przeznaczonych na realizację Programu, w częściach budżetu państwa, których dysponentami są wojewodowie,

b) podjęcie działań w celu objęcia pomocą w formie posiłku osób nieobjętych dożywianiem z różnych powodów, w szczególności z powodu braku warunków technicznych.

§ 3. Uchwała wchodzi w życie z dniem powzięcia i podlega ogłoszeniu w Dzienniku Urzędowym Rzeczypospolitej Polskiej „Monitor Polski”.

PREZES RADY MINISTRÓW

**HARMONOGRAM ZADAŃ WYKONYWANYCH W ROKU 2008 W RAMACH PROGRAMU
WIELOLETNIEGO „POMOC PAŃSTWA W ZAKRESIE DOŻYWIANIA”**

L.p.	Zadanie	Odpowiedzialny	Termin
1.	Przekazanie informacji wojewodom o planowanej wielkości środków rezerwy celowej budżetu państwa dla województw na realizację Programu w 2008r.	minister właściwy do spraw zabezpieczenia społecznego	do dnia 30 stycznia
1.1.	Upowszechnianie informacji o Programie w szkołach i placówkach oświatowych	minister właściwy do spraw oświaty i wychowania	w okresie realizacji Programu
1.2.	Przekazanie ministrowi właściwemu do spraw zabezpieczenia społecznego rocznej informacji z realizacji Programu za rok 2007 w szkołach i placówkach oświatowych	minister właściwy do spraw oświaty i wychowania	do końca lutego
2.	Podział środków dla poszczególnych gmin w województwach i uruchomienie z części budżetu państwa, których dysponentami są wojewodowie, pierwszej części dotacji na realizację Programu – ogółem 200 mln zł	województwie we współpracy z wójtami (burmistrzami, prezydentami miast)	do końca lutego
2.1.	Wystąpienie z wnioskiem o uruchomienie środków z rezerwy celowej budżetu państwa na pokrycie kosztów realizacji Programu i przekazanie ich do części budżetu państwa, których dysponentami są wojewodowie, a następnie do budżetów gmin w trzech transzach - - 100 mln zł, - 100 mln zł, - 50 mln zł.	minister właściwy do spraw zabezpieczenia społecznego województwie	pierwsza transza – do dnia 15 kwietnia, druga transza – do dnia 15 lipca, trzecia transza, po korekcie zapotrzebowania - do dnia 30 września

3.	Przygotowanie projektu harmonogramu zadań na kolejny rok budżetowy (2009) oraz kierunków realizacji Programu na ten rok, a także sprawozdania z realizacji Programu za poprzedni rok budżetowy	minister właściwy do spraw zabezpieczenia społecznego	do dnia 10 maja
3.1	Przyjęcie uchwały w sprawie harmonogramu zadań na kolejny rok budżetowy (2009) oraz kierunków realizacji Programu na ten rok	Rada Ministrów	do dnia 31 maja
3.2	Przedstawienie Sejmowi Rzeczypospolitej Polskiej rocznego sprawozdania z realizacji Programu za poprzedni rok budżetowy, harmonogramu zadań wykonywanych w ramach Programu na kolejny rok budżetowy (2009) oraz kierunków realizacji Programu na ten rok	minister właściwy do spraw zabezpieczenia społecznego	do dnia 30 czerwca
4.	Monitoring realizacji Programu	wójtowie (burmistrzowie, prezydenci miast)	w terminach kwartalnych - do dnia 15 następnego miesiąca po okresie sprawozdawczym
		województwie	w terminach kwartalnych - do dnia 30 następnego miesiąca po okresie sprawozdawczym
		minister właściwy do spraw zabezpieczenia społecznego	w terminach kwartalnych - do dnia 15 drugiego miesiąca po okresie sprawozdawczym
		minister właściwy do spraw oświaty i wychowania	w terminach określonych w systemie informacji oświatowej