



SEJM
RZECZYPOSPOLITEJ POLSKIEJ

IV kadencja

Komisja Rolnictwa
i Rozwoju Wsi
RRW-20/1/02

Druk nr 331
Warszawa, 4 stycznia 2002 r.

Pan
Marek Borowski
Marszałek Sejmu
Rzeczypospolitej Polskiej

Na podstawie art. 29 ust. 2 regulaminu Sejmu, Komisja Rolnictwa i Rozwoju Wsi wnosi projekt ustawy:

- **o zmianie ustaw o systemie oświaty, o działach administracji rządowej, przepisy wprowadzające ustawy reformujące administrację publiczną.**

Zgodnie z art. 31 ust. 2 pkt 7 regulaminu Sejmu uzasadnienie zawiera oświadczenie o zgodności z prawem Unii Europejskiej.

Do reprezentowania Komisji w pracach nad projektem ustawy został upoważniony poseł Stanisław Kopec.

Przewodniczący Komisji

(-) Wojciech Mojzesowicz

Ustawa
z dnia 2002 r.

**o zmianie ustaw o systemie oświaty,
o działach administracji rządowej,
przepisy wprowadzające ustawy reformujące
administrację publiczną**

Art. 1

W ustawie z dnia 7 września 1991 r. o systemie oświaty (Dz.U. Nr 67, poz. 329 i Nr 106, poz. 496, z 1997 r. Nr 28, poz. 153 i Nr 141, poz. 943, z 1998 r. Nr 117, poz. 759 i Nr 162, poz. 1126 oraz z 2000 r. Nr 12, poz. 136 i Nr 19, poz. 239) wprowadza się następujące zmiany:

1) w art. 5:

a) w ust. 2 wyrazy „ust. 3a i 3b” zastępuje się wyrazami „ust. 3a, 3b, 3d, 3e”

b) po ust. 3c dodaje się ust. 3d, 3e, 3f w brzmieniu:

„3d. Minister właściwy do spraw rolnictwa zakłada i prowadzi centra kształcenia praktycznego i ustawicznego oraz szkoły rolnicze przy których powyższe centra są prowadzone, a także publiczne szkoły i placówki rolnicze kształcące w zawodach unikalnych oraz publiczne placówki doskonalenia nauczycieli szkół i placówek rolniczych”.

c) „3e. Minister właściwy do spraw środowiska zakłada i prowadzi szkoły leśne”

d) „3f. Wykaz szkół i placówek, o których mowa wyżej, przekazanych do prowadzenia przez ministra właściwego do spraw rolnictwa i środowiska stanowi załącznik do ustawy”.

2) w art. 32a:

a) w ust. 1 po wyrazie „kultury” dodaje się wyrazy”, a nad rolniczymi centrami kształcenia praktycznego i ustawicznego oraz szkołami i placówkami rolniczymi i leśnymi odpowiednio minister właściwy do spraw rolnictwa i środowiska”, natomiast pozostałą część zdania skreśla się,

b) po ust. 1 dodaje się ust. 1a w brzmieniu:

„1a. Minister właściwy odpowiednio do spraw kultury, rolnictwa i środowiska może utworzyć w drodze rozporządzenia specjalistyczne jednostki nadzoru, określić ich organizację oraz powierzyć niektóre sprawy związane z:

- 1) obsługą finansowo-organizacyjną prowadzonych przez siebie szkół i placówek,
- 2) sprawowaniem nadzoru pedagogicznego”,

c) W ust. 3 na końcu zdania dodaje się wyrazy „rolniczych i leśnych”

3) Po art. 32b dodaje się art. 32c w brzmieniu:

„Art. 32c. Minister właściwy odpowiednio do spraw rolnictwa i środowiska w porozumieniu z ministrem właściwym do spraw oświaty i wychowania w odniesieniu do zawodów rolniczych, gospodarki żywnościowej i leśnych określa w drodze rozporządzenia:

- a) ramowe plany nauczania dla przedmiotów zawodowych,
- b) podstawy programowe kształcenia w poszczególnych zawodach lub podstawy programowe profili kształcenia zawodowego,
- c) warunki i tryb dopuszczania do użytku szkolnego programów nauczania i podręczników, zalecanych środków dydaktycznych oraz wykazy tych programów i podręczników i środków dydaktycznych,
- d) standardy wymagań będące podstawą przeprowadzania sprawdzianów i egzaminów z zakresu przygotowania zawodowego”.

4) w art. 36 ust. 3 otrzymuje brzmienie:

„3. Minister właściwy do spraw oświaty i wychowania, a w stosunku do szkół i placówek artystycznych, rolniczych i leśnych odpowiednio minister właściwy do spraw kultury, rolnictwa i środowiska, określa w drodze rozporządzenia wymagania jakimi powinna odpowiadać osoba zajmująca stanowisko dyrektora oraz inne stanowiska kierownicze w poszczególnych typach prowadzonych przez niego szkół i placówek”.

5) w art. 58: po ust. 3 dodaje się ust. 3a i 3b w brzmieniu:

„3a. Założenie publicznej szkoły rolniczej lub leśnej przez osobę prawną inną niż jednostka samorządu terytorialnego wymaga zasięgnięcia opinii ministra właściwego odpowiednio do spraw kultury, rolnictwa i środowiska.

- 3b. Założenie publicznej szkoły rolniczej lub leśnej przez jednostkę samorządu terytorialnego wymaga zasięgnięcia opinii ministra właściwego odpowiednio do spraw rolnictwa i środowiska”.
- 6) w art. 59 w ust. 2 ostatnie zdanie otrzymuje brzmienie: „W przypadku szkoły artystycznej, rolniczej lub leśnej wymagana jest również opinia ministra właściwego odpowiednio do spraw kultury, rolnictwa i środowiska”,
- 7) w art. 68:
- a) w ust. 2 kropkę zastępuje się przecinkiem i dodaje wyrazy „z zastrzeżeniem ust. 3”,
 - b) ust. 3 otrzymuje brzmienie:
„3. Minister właściwy odpowiednio do spraw rolnictwa i środowiska może określić w drodze rozporządzenia rodzaje, organizację oraz zasady działania ośrodków doskonalenia zawodowego i innych placówek kształcenia ustawicznego dorosłych w zakresie oświaty rolniczej i leśnej, a także zasady odpłatności za naukę w tych ośrodkach i placówkach”
- 8) w art. 78 dodaje się ust. 2 w brzmieniu:
„2. Minister właściwy odpowiednio do spraw rolnictwa i środowiska może określić w drodze rozporządzenia rodzaje, zasady tworzenia przekształcania, likwidowania oraz zasady działania placówek doskonalenia zawodowego nauczycieli przedmiotów zawodowych szkół rolniczych i leśnych.”

Art. 2

W ustawie z dnia 4 września 1997 r. o działach administracji rządowej (Dz.U. Nr 82, poz. 928) w art. 23 w ust. 1 dodać pkt. 6 w brzmieniu: „6) edukacji rolniczej”

W art. 28 ww. ustawy w ust. 1 dodać pkt 10 w brzmieniu: „edukacji leśnej”.

Art. 3

W ustawie z dnia 13 października 1998 r. – Przepisy wprowadzające ustawy reformujące administrację publiczną – (Dz. U. Nr 133, poz. 872 i Nr 162, poz. 1126 oraz z 2000 r. Nr 6, poz. 70 i Nr 12, poz. 136) wprowadza się następujące zmiany:

1) Art. 49 otrzymuje brzmienie:

„Art. 49. Zakładanie i prowadzenie szkół artystycznych, leśnych oraz rolniczych centrów kształcenia ustawicznego oraz publicznych szkół i placówek kształcących w zawodach unikalnych, przekazanych do prowadzenia przez ministra właściwego odpowiednio do spraw rolnictwa i środowiska do prowadzenia przez samorządy powiatowe, przechodzi do zadań ministra właściwego odpowiednio do spraw kultury, rolnictwa i środowiska”.

Wykaz szkół rolniczych określi Rada Ministrów w drodze rozporządzenia. Wykaz szkół leśnych stanowi załącznik do ustawy.

2) w Art. 50:

a) treść aktualną oznacza się jako ust. 1 z tym, że na końcu zdania dodaje się wyrazy „z zastrzeżeniem ust. 2”.

b) dodaje się ust. 2 w brzmieniu:

„5. Mienie jednostek samorządu terytorialnego będące we władaniu szkół leśnych, rolniczych centrów kształcenia praktycznego, rolniczych centrów kształcących w zawodach unikalnych przejmowanych z dniem odpowiednio przez ministra właściwego do spraw rolnictwa i środowiska, z tym dniem stają się z mocy prawa mieniem Skarbu Państwa”.

Art. 4

Ustawa wchodzi w życie z dniem

UZASADNIENIE

SZKOŁY LEŚNE

13 istniejących na terenie kraju średnich szkół leśnych było prowadzonych przez ministra środowiska za pośrednictwem dyrektora generalnego Lasów Państwowych. Szkoły te w społecznym odbiorze zaskarbiły sobie opinię bardzo dobrych placówek kształcenia ogólnego i zawodowego. W znowelizowanej w dniu 25 lipca 1998 r. ustawie o systemie oświaty wykreślono z art. 5 ust. 1, pozbawiając w ten sposób dyrektora generalnego Lasów Państwowych prawa do prowadzenia szkół leśnych. Przekazano prowadzenie szkół leśnych samorządom powiatowym. Stało się tak mimo, że odmienne stanowisko prezentował minister środowiska, dyrektor generalny Lasów Państwowych, Związek Zawodowy Nauczycieli Średnich Szkół Leśnych. Średnie szkoły leśne położone są na terenach o znacznej lesistości, a więc w zasięgu działania słabo uprzemysłowionych powiatów np. Biłgoraj, Miastko, Hajnówka, Tuchola, Ustrzyki Dolne itd. Są to słabe ekonomicznie powiaty, a koszt kształcenia kadr ze względu na ponad powiatowy, ponad wojewódzki rynek jest dość wysoki. W związku z powyższym istnienie i prawidłowe funkcjonowanie średnich szkół leśnych jest zagrożone. Dochodzi do likwidacji szkół leśnych poprzez łączenie ich ze szkołami rolniczymi czy ogólnokształcącymi np. w Tucholi, Brynku. Padają pytania kto następny.

Leśnicy, nauczyciele szkół leśnych nie akceptują sytuacji, w jakiej znalazło się szkolnictwo leśne. Wszyscy, którzy są zainteresowani poziomem kształcenia przyszłych kadr dla leśnictwa doskonale widzą, że jeśli chcemy korzystać z dóbr naszych lasów to musimy dbać o odpowiednie przygotowanie ludzi, którzy potrafią dobrze i mądrze gospodarować skarbami lasów.

Średnie szkoły leśne są, dzięki wieloletniemu prowadzeniu przez dyrektora generalnego Lasów Państwowych i staraniom ustabilizowanej kadry nauczycielskiej, doskonale wyposażone w nowoczesny sprzęt dydaktyczny, użytkują budynki pozostają w bardzo dobrym stanie technicznym i nie są zadłużone.

Największym naturalnym i ustabilizowanym rynkiem pracy dla absolwentów średniego szkolnictwa leśnego jest Państwowe Gospodarstwo Leśne Lasy państwowe. Pewna część absolwentów znajduje pracę w parkach narodowych, parkach krajobrazowych, a także w wyspecjalizowanych jednostkach ochrony środowiska i nieliczenie w jednostkach samorządu terytorialnego. Minister Środowiska, a w szczególności Lasy Państwowe mają opracowaną długofalową, bo do 2015 roku, prognozę zapotrzebowania na kadre leśną. Pod tak sprecyzowane potrzeby Lasy Państwowe kształtowały liczbę przyjęć do klas pierwszych. Po wielu latach doświadczeń Lasy Państwowe – jako organ prowadzący szkoły – wypracowały i wdrożyły unikalny system praktycznej nauki zawodu, oparty o sieć nadleśnictw dydaktycznych. Zorganizowano bazę transportu dla potrzeb praktycznej nauki zawodu, zbudowano zaplecze maszyn narzędzi, drogiego specjalistycznego sprzętu ochrony osobistej.

Ze względu na oczywistą konieczność odbudowania istotnych więzi średniego szkolnictwa leśnego z jednym z najnowocześniejszych rynków pracy dla leśników czyli z Lasami Państwowymi, w interesie lasów i przyszłych leśników, nie ma już najmniejszej wątpliwości co do tego, że należy zmienić instytucję organu prowadzącego dla tych średnich szkół leśnych, które do dnia 31 grudnia 1998 roku były prowadzone przez dyrektora generalnego Lasów Państwowych. Francuskie leśne szkolnictwo średnie w latach 70-tych zostało przekazane do prowadzenia przez organizacje manipulacyjne. Z rozwiązania tego zrezygnowano definitywnie w latach 80-tych, przekazując te szkoły ponownie pod nadzór właściwego francuskiego ministerstwa. Podobna sytuacja powinna zaistnieć w naszym kraju.

W dotychczasowej dyskusji o podporządkowaniu średniego szkolnictwa leśnego ministrowi środowiska, wyraził on zgodę na podporządkowanie resortowi środowiska średnich szkół leśnych. Pozytywnie wypowiedziało się wiele instytucji w tym Kolegium Lasów Państwowych, a także Dyrektor Generalny Lasów Państwowych.

Przedstawiona nowelizacja ustawy o systemie oświaty nie powoduje żadnych skutków finansowych. Subwencją przeznaczoną na funkcjonowanie 13 średnich szkół leśnych dysponowałby minister środowiska, a nie starostowie.

Przedmiot projektowanej regulacji nie jest objęty prawem Unii Europejskiej.

SZKOŁY ROLNICZE

Projektowana ustawa o zmianie ustawy o systemie oświaty, o działach administracji rządowej i przepisy wprowadzające ustawy reformujące administrację publiczną, stanowi pakiet uregulowań prawnych, warunkujących przekazanie zadań związanych z prowadzeniem i nadzorowaniem części szkół i placówek oświaty rolniczej Ministrowi Rolnictwa i Rozwoju Wsi.

Strategia wielofunkcyjnego rozwoju wsi nakłada na oświatę rolniczą szczególne obowiązki dotyczące uczestnictwa w procesie przejmowania przez wieś ciągle nowych funkcji.

Realizując tę strategię, zwłaszcza w aspekcie uczestnictwa w strukturach Unii Europejskiej, Minister Rolnictwa i Rozwoju Wsi powinien mieć instrumenty oddziaływania na proces kształcenia rolniczego społeczności wiejskiej, a tym samym zachowanie wpływu na integrację problematyki kształcenia w formach szkolnych z pozaszkolną oświatą rolniczą oraz praktyką rolniczą.

Z całą ostrością ujawnia się również potrzeba włączenia szkół rolniczych w spójny system wiedzy rolniczej, który powinny tworzyć instytuty naukowe – z jednej strony i ośrodki doradztwa rolniczego oraz gospodarstwa rolne i firmy pracujące na rzecz rolnictwa – z drugiej. Taki zintegrowany system edukacji rolniczej od wielu już lat funkcjonuje we wszystkich krajach Unii Europejskiej. Zapewnienie szkołom rolniczym odpowiedniej bazy praktycznej nauki zawodu, poprzez funkcjonujące wyspecjalizowane ośrodki kształcenia praktycznego i sieci współpracujących z nimi gospodarstw rolnych i zakładów przetwórczych może zapewnić uczniom nabywanie niezbędnego zasobu wiedzy i umiejętności zawodowych, pozwalających na odnajdowanie się absolwentów na konkurencyjnym rynku Unii Europejskiej.

Niezbędne zatem jest przekazanie w gestię Ministra Rolnictwa i Rozwoju Wsi określonej liczby szkół, które staną się placówkami wzorcowymi, wyznaczającymi i utrzymującymi standardy kwalifikacyjne kształcenia rolniczego, a także będą wspomagać szkoły rolnicze prowadzone przez jednostki samorządu terytorialnego w przygotowaniu kadr na potrzeby rolnictwa i obszarów wiejskich.

Zamieszczony w załączniku projekt wykazu szkół i placówek, które prowadził będzie Minister Rolnictwa i Rozwoju Wsi obejmuje jednostki o zasięgu regionalnym i ponadregionalnym, których utrzymanie na odpowiednim poziomie przerasta cele i możliwości powiatu, tj. szkoły kształcące w zawodach unikalnych, Centra Kształcenia Praktycznego i Ustawicznego oraz szkoły, przy których powyższe placówki funkcjonują, a także Krajowe Centrum Oświaty Rolniczej jako ogólnopolska placówka doskonalenia nauczycieli przedmiotów zawodowych, uczących w szkołach rolniczych.

Wymienione wyżej szkoły i placówki są to jednostki o ponadregionalnym zasięgu działania, które dysponując nowoczesną bazą dydaktyczno-produkcyjną, wysoko wykwalifikowaną kadrą specjalistów, współpracując z uczelniami i instytutami w kraju, a także z ośrodkami naukowymi na świecie, stanowić będą jedno z ogniw modernizacji i usprawniania kształcenia kadr dla wielofunkcyjnego rozwoju wsi.

Przeprowadzona przez Najwyższą Izbę Kontroli w 2001 roku kontrola funkcjonowania systemu kształcenia dla potrzeb rolnictwa i obszarów wiejskich wskazała na:

- brak w organach prowadzących wizji kształcenia rolniczego w dostosowaniu do zmieniającej się sytuacji w rolnictwie i obszarach wiejskich oraz perspektywy przystąpienia do UE, a także lokalnych rynków pracy,
- zahamowanie w szkołach rolniczych inwestycji i remontów,
- ograniczanie kształcenia w zawodach rolniczych na rzecz innych zawodów,
- likwidację szkół i internatów oraz przeznaczanie obiektów na inne cele /np. na biura starostw, sprzedaż/,
- likwidację szkolnych gospodarstw rolniczych i wyprzedaż majątku,
- likwidację doradztwa metodycznego dla nauczycieli.

Uważamy, że są to wystarczające powody, aby Minister Rolnictwa i Rozwoju Wsi, który kreuje politykę rolną państwa, poprzez wyposażenie go w narzędzia nadzoru nad jakością, siecią szkół i strukturą kształcenia zawodowego miał wpływ na kształtowanie kapitału ludzkiego warunkującego jej realizację.

Niezależnie od przekazania szeregu uprawnień na poziom powiatowy proponujemy, aby Minister Rolnictwa i Rozwoju Wsi posiadał w zakresie swoich kompetencji wpływ na:

- doskonalenie zawodowe nauczycieli przedmiotów zawodowych, a tym samym był organem prowadzącym i nadzorującym działalność Krajowego Centrum Oświaty Rolniczej jako placówki doskonalenia nauczycieli o ogólnopolskim zasięgu działania,
- realizację działalności pedagogicznej szkół, kwalifikacje zawodowe kadry sprawującej nadzór pedagogiczny nad szkołami rolniczymi oraz nauczanie przedmiotów zawodowych i praktycznej nauki zawodu,
- zakładanie i prowadzenie szkół rolniczych, centrów kształcenia praktycznego i ustawicznego,
- kształtowanie racjonalnej sieci szkół kształcących w zawodach rolniczych i gospodarki żywnościowej poprzez współdecydowanie o ich zamykaniu,
- kształtowanie sylwetki zawodowej absolwentów szkół rolniczych poprzez resortowe opracowywanie dokumentacji programowej i ustalanie standardów wymagań kwalifikacyjnych.

Minister Rolnictwa i Rozwoju Wsi powinien być organem współdecydującym w sprawach tworzenia podstaw programowych, ramowych planów nauczania oraz określania warunków i trybu dopuszczania do użytku szkolnego programów nauczania, środków dydaktycznych i podręczników niezbędnych do realizacji programów nauczania.

Komisja Rolnictwa i Rozwoju Wsi od momentu przygotowania reformy oświaty wyrażała obawy co do jej następstw i skutków dla szkolnictwa rolniczego. Czas pokazał jak te obawy były uzasadnione. Przekazanie szkół rolniczych samorządom terytorialnym doprowadziło do pogorszenia sytuacji ekonomicznej tych placówek co w konsekwencji skutkuje obniżeniem poziomu dydaktycznego. Okrojone dotacje do gospodarstw przyszkolnych doprowadzają do komercjalizacji ich działalności. Przeprowadzane są nawet próby ich sprzedaży ze względu na atrakcyjne położenie gruntów tych gospodarstw. Władze poszczególnych powiatów, które powinny być

zainteresowane utrzymaniem szkół rolniczych na ich terenie, nie koordynują swoich działań w sprawie przekazywania na prowadzenie tych szkół odpowiednich środków.

Wszystkie te obawy potwierdziła kontrola funkcjonowania systemu kształcenia dla potrzeb rolnictwa i obszarów wiejskich przeprowadzona przez NIK na zlecenie Komisji Rolnictwa. Przedstawiona w XI 2001 roku Wysokiej Izbie informacja we wnioskach skierowanych do ministra rolnictwa i rozwoju wsi wręcz nakazuje:

- I. Uaktualnienie podjętej wcześniej inicjatywy legislacyjnej zmierzającej do zwiększenia uprawnień ministra w zakresie kształcenia dla potrzeb rolnictwa i obszarów wiejskich.
- II. Podjęcie inicjatywy legislacyjnej zmierzającej do dostosowania Krajowego Centrum Oświaty Rolniczej w Brwinowie dla potrzeb doskonalenia nauczycieli szkół rolniczych na poziomie analogicznym jak przed 1.01.1999 r.
- III. Rozważenie możliwości przywrócenia finansowego wspierania przez ARiMR praktycznej nauki zawodu w szkołach rolniczych i rolniczych placówkach oświatowych.

W sytuacji gdy resort rolnictwa nie ma właściwego wpływu na działalność, zakładanie i likwidacje szkół rolniczych – prowadzenie w dalszym ciągu szkół rolniczych przez starostów grozi zanikiem zawodowego kształcenia rolniczego na rzecz ogólnego. Wieś polska może zostać pozbawiona własnej szkoły i dobrych tradycji edukacyjnych. A przecież najbliższą perspektywą wsi polskiej jest integracja z Unią Europejską, w której wymogiem dla osób przejmujących gospodarstwa rolne jest posiadanie średniego wykształcenia rolniczego oraz odbycie praktyki zawodowej na wysokim poziomie.

Mając na względzie przedstawione powyżej uwagi oraz potrzebę dokonania zmian strukturalnych wsi, przekształcenia naszego rolnictwa, dostosowania go do potrzeb i wymagań Unii Europejskiej KriRW domaga się przywrócenia prowadzenia wybranych szkół rolniczych przez Ministerstwo Rolnictwa i Rozwoju Wsi.

W dotychczasowej dyskusji o podporządkowaniu szkół unikalnych CKP i CKU Ministrowi Rolnictwa i Rozwoju Wsi pozytywnie wypowiedziało się wiele instytucji m.in. Krajowa Rada Izb Rolniczych, Stowarzyszenia NLI i Dyrektorów CKU, CKP,

Stowarzyszenia Doradców Metodycznych pozytywnie w tej sprawie wypowiada się również Minister Rolnictwa i Rozwoju Wsi.

Przedstawiona nowelizacja ustawy nie powoduje istotnych skutków finansowych. Subwencją przeznaczoną na funkcjonowanie tych szkół dysponowałby Minister Rolnictwa, a nie starostowie.

Przedmiot projektowanej regulacji nie jest objęty prawem Unii Europejskiej.

**Wykaz szkół leśnych w Polsce,
które do dnia 31 grudnia 1998 roku prowadził Minister Ochrony Środowiska,
Zasobów Naturalnych i Leśnictwa za pośrednictwem Dyrektora Generalnego
Lasów Państwowych**

1. Zespół Szkół Leśnych /L/
17-230 Białowieża
ul. Park Dyrekcyjny 1
2. Techniku Leśne Brynek /P/ /Zespół Ogólnokształcących i Przyrodniczych/
42-690 Tworóg
3. Technikum Leśne /L/
66-312 Rogoziniec
4. Technikum Leśne /P/
69-110 Rzepin
5. Technikum Leśne /G/ /Zniknęło, poprzez włączenie do Zespołu Szkół
Zawodowych/
33-340 Stary Sącz
ul. Daszyńskiego 15
6. Technikum Leśne /P/
49-130 Tułowice
ul. Zamkowa 15
7. Zespół Szkół Leśnych /G/
23-400 Biłgoraj
ul. Polna 3
8. Zespół Szkół Leśnych w Goraju /L/
64-700 Czarnków
9. Zespół Szkół Leśnych /P/
56-300 Milicz
ul. Kasztelańska 1

10. Zespół Szkół Leśnych /L/ /Borowiacki Zespół Szkół Rolniczych,
Agrotechnicznych i Leśnych/
89-500 Tuchola
ul. Nowodworskiego 9
11. Zespół Szkół Leśnych Warcino /L/P/ /obecnie Technikum Leśne/
77-230 Kępice
12. Zespół Szkół Leśnych /L/
26-050 Zagnańsk
ul. Spacerowa 4
woj. świętokrzyskie
13. Zespół Szkół Leśnych /L/
38-600 Lesko
ul. Jana Pawła II 1

L – własność Skarbu Państwa w zarządzie PGL Lasy Państwowe
P lub G – własność jednostek samorządu w zarządzie szkół



ZAL. NR

STANISŁAW KOPEC

Posel na Sejm Rzeczypospolitej Polskiej

Wiceprzewodniczący Komisji Rolnictwa i Rozwoju Wsi

BIURO POSELSKIE

3-110 STARGARD

UL. RZEZNICZA 1

tel./fax 577-08-82

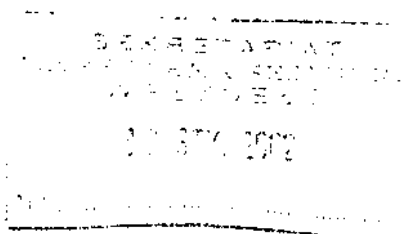
email:

biuro.poselskie@kopec.pac.pl

kopec@pomorzachodnie.pl

www.kopec.pomorzachodnie.pl

BP 584/ IV/ 2002



Sz. P.

Tomasz Nałęcz

Wicemarszałek Sejmu RP

Szanowny Panie Marszałku!

W odpowiedzi na pismo LCS-6-P/2002 z dnia 16 stycznia 2002r. uzupełniam uzasadnienie projektu Komisyjnego Ustawy "O zmianie ustawy o systemie oświaty, o działach administracji rządowej, przepisy wprowadzające ustawy reformujące administrację publiczną". Zgodnie z art. 31 ust. 2, punkt 3,4,6 Regulaminu Sejmu.

I tak:

Punkt 3 - różnica pomiędzy dotychczasowym, a projektowanym stanem prawnym: dziś Szkoły Leśne i Rolnicze /wszystkie/ prowadzone są w całości przez samorządy powiatowe, dotyczy to również doskonalenia nauczycieli przedmiotów zawodowych i praktycznej nauki zawodu. Resorty Środowiska oraz Rolnictwa i Rozwoju Wsi, nie mają wpływu na ich powstawanie i likwidację, nie mogą również wspierać finansowo procesu kształcenia zawodowego.

Projektowana modernizacja ustawy przewiduje prowadzenie i finansowanie Szkół Leśnych w całości przez Ministerstwo Środowiska, a nie przez Starostów, a przez Ministerstwo Rolnictwa i Rozwoju Wsi - unikalne Szkoły Rolnicze, oraz Centra Kształcenia Praktycznego i Ustawicznego jako realizatorów polityki rolnej państwa. Dotyczy to również doskonalenia nauczycieli przedmiotów zawodowych i praktycznej nauki zawodu, dofinansowania szkolenia praktycznego. Zdaniem autorów uzasadnienie zawiera te różnice /str. 4-5-6/.

Punkt 4 - skutki społeczne, gospodarcze, finansowe i prawne.

Skutki społeczne, gospodarcze i finansowe podano w uzasadnieniu do projektu ustawy - szczególnie dla Szkół Leśnych i Rolniczych po 3 latach prowadzenia przez samorządy powiatowe /Raport NIK/. Oczekiwana jest poprawa stabilizacji kształcenia dla potrzeb narodowej polityki rolnej i leśnej, poprawa stanu majątkowego szkół, oraz szczególnie bazy kształcenia praktycznego, w tym sytuacji gospodarstw pomocniczych. Oczekiwana jest również zdecydowana poprawa w zakresie doskonalenia nauczycieli przedmiotów zawodowych i praktycznej nauki zawodu.

Szkoły finansowane będą przez w/w Ministerstwa, poprzez subwencję oświatową, oraz środki Ministerstwa na poprawę kształcenia praktycznego np. ze środków ARiMR czy PGL - Lasy Państwowe.

Punkt 5 - głównym źródłem finansowania pozostaje subwencja oświatowa przekazana do dyspozycji obu Ministerstw /str. 2 uzasadnienia/, oraz dodatkowe środki Ministerstw na wspieranie szczególnie bazy kształcenia praktycznego, praktyk zawodowych i gospodarstw pomocniczych np. ARiMR, PGL - Lasy Państwowe itp. Wielkość tych środków określałyby Ministerstwa w swoich budżetach.

Punkt 6 - założenia niezbędnych aktów wykonawczych dotyczących ustawy przedstawiamy we współpracy z Resortami Rolnictwa i Środowiska po przygotowaniu sprawozdania przez Komisje do II czytania projektu ustawy.

Opóźnienie uzupełnienia wynikało z choroby sprawozdawcy projektu ustawy.

Z poważaniem

Posel na Sejm
Rzeczypospolitej Polskiej
mgr Stanisław Kopeć

Warszawa 28 stycznia 2002r.

Warszawa, dnia 23 stycznia 2002 r.

Pan
Marek Borowski
Marszałek Sejmu
Rzeczypospolitej Polskiej

Opinia
w sprawie zgodności komisijnego projektu ustawy o
zmianie ustaw o systemie oświaty, o działach administracji
rządowej, przepisy wprowadzające ustawy reformujące administrację
publiczną z prawem Unii Europejskiej

Na podstawie art. 31 ust. 7 uchwały Sejmu Rzeczypospolitej Polskiej z dnia 30 lipca 1992 r. - Regulamin Sejmu Rzeczypospolitej Polskiej (Monitor Polski z 1998 r. Nr 44, poz. 618 z późniejszymi zmianami) sporządza się następującą opinię:

1. Przedmiot projektu ustawy

Projekt zakłada nowelizację ustawy z dnia 7 września 1991 r. o systemie oświaty (Dz. U. Nr 67, poz. 329 z późn. zm.), ustawy z dnia 4 września 1997 r. o działach administracji rządowej (Dz.U. Nr 82, poz. 928), oraz ustawy z dnia 13 października 1998 r. - Przepisy wprowadzające ustawy reformujące administrację publiczną (Dz.U. Nr 133, poz. 827 z późn. zm.). Proponuje się m.in.: przekazać do kompetencji ministra właściwego do spraw rolnictwa zakładanie i prowadzenie określonych szkół i placówek oraz sprawowanie nadzoru pedagogicznego nad publicznymi i niepublicznymi szkołami i placówkami rolniczymi i leśnymi. Projekt proponuje także delegacje do wydania kilku rozporządzeń wykonawczych.

2. Stan prawa wspólnotowego w materii objętej projektem

Stosownie do art. 149 ust. 1 (dawniej art. 126) Traktatu o utworzeniu Wspólnoty Europejskiej, Wspólnota przyczynia się do podnoszenia poziomu oświaty zachęcając państwa członkowskie do współpracy oraz, jeśli jest to konieczne, wspiera i uzupełnia ich działalność, jednocześnie całkowicie respektując odpowiedzialność państw członkowskich za treści nauczania, organizację systemu oświaty oraz ich różnorodność kulturową i językową.

3. Układ Europejski

Art. 76 Układu Europejskiego (UE) przewiduje współpracę pomiędzy Polską i Wspólnotami w dziedzinie edukacji i kształcenia mającej przyczynić się do podnoszenia poziomu ogólnego wykształcenia i kwalifikacji zawodowych w Polsce, z uwzględnieniem priorytetów strony polskiej. Współpraca ta ma obejmować m.in.: reformę nauczania i kształcenia; dostarczanie wyposażenia dla celów szkolenia; wzajemne uznawanie okresów studiów i dyplomów; nauczanie języków wspólnotowych oraz tłumaczenie; popieranie nauczania w zakresie studiów europejskich w ramach odpowiednich instytucji.

4. Analiza przepisów projektu pod kątem ustalonego stanu prawa wspólnotowego i postanowień Układu Europejskiego

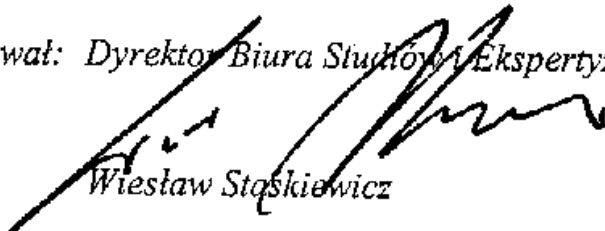
Jak wynika z punktów 2 i 3 opinii, TWE jak i Układ Europejski przewidują różne formy współpracy w zakresie oświaty. Jednak współpraca ta zakłada, organizacja systemu oświaty (której to dotyczy opiniowany projekt ustawy) należy do wyłącznej kompetencji państwa członkowskiego, a więc także i stowarzyszonego ze Wspólnotą.

5. Konkluzja

Zakres przedmiotowy projektu ustawy o zmianie ustaw o systemie oświaty, o działach administracji rządowej, przepisy wprowadzające ustawy reformujące administrację publiczną nie jest objęty zakresem prawa wspólnotowego i obowiązkiem dostosowawczym wynikającym z Układu Europejskiego.

Opracował: Zespół Integracji Europejskiej

Akceptował: Dyrektor Biura Studiów i Ekspertyz



Wiesław Stąskiewicz

Deskryptory bazy REX: Unia Europejska, projekt ustawy, oświata.



ZAL. NR.

STANISŁAW KOPEĆ
Poseł na Sejm Rzeczypospolitej Polskiej
Członek Komisji Rolnictwa i Rozwoju Wsi

BIURO POSELSKIE
73-110 Stargard Szczec.
ul. Rzeźnicza 1
tel./fax 577 08 82

SEKRETARIAT
MARSZAŁKA SEJMU RP
WARSZAWA

12.08.2002
MB-0200-81(3)02

Sz. Pan
MAREK BOROWSKI
MARSZAŁEK SEJMU RP
WARSZAWA

Szanowny Panie MARSZAŁKU!

W ODPOWIEDZI NA PISMO PANA MARSZAŁKA Z 8.02.2002 / KCS 23-P/02 /
DOTYCZĄCE UZUPEŁNIENIA UZASADNIENIA PROJEKTU KOMISJI ROLNICTWA
& ROZWOJU WSI Z 4.01.2002 DOT. USTAWY O ZMIANIE USTAWY
O SYSTEMIE OŚWIATY, O ORGANIZACJI ADMINISTRACJI RZĄDOWEJ, PRZEPISY
WPROWADZAJĄCE USTAWY REFORMUJĄCE ADM. PUBLICZNA! O PKT 6 DOST 2 CMT 31
REGULAMINU SEJMU - ZAŁOŻENIA PROJEKTÓW AKTÓW WYKONAWCZYCH
PRAGNĘ POINFORMOWAĆ W IMIENIU GRUPY POSŁÓW - CZŁONKÓW KOMISJI
IŻ NIE DYSPONUJEMY TAKIM APARATEM ORG.-PRAWNYM KTÓRY POZWOLIŁBY
NA TECHNICZNO-PRAGNĄCE PRZYGOTOWANIE ZAŁOŻEN DO ROZPORZĄDZEN. ZAWIĄZUJĄC
JEST TO DOMIENA REZORTU RZĄDU. W TEJ SITUACJI PROSZE O ZWOLNIENIE
GRUPY INICJATYWNEJ TEGO KOMISYJNEGO PROJEKTU - ZE SEJSEGO PRZESTRZEŻENIA
& RESPICUJANIA TEGO PUNKTU REGULAMINU - I TYM SAMYM O SKIEROWANIE
PROJEKTU DO DAJSZYCH PRAC. W SEJMIE.

Warszawa 12.08.2002.

Z poważaniem
Poseł na Sejm
Rzeczypospolitej Polskiej
mgr Stanisław Kopec



STANISŁAW KOPEC
 Poseł na Sejm Rzeczypospolitej Polskiej
 Członek Komisji Rolnictwa i Rozwoju Wsi

Przebieg pracowa... p. min. Giepl...

14.03

77

SEKRETARIAT
 MARSZAŁKA SEJMU RP
 W PEYNEŁO
 14 MAR. 2002
 Nr 113-0200-31(4)02

Sz. Pan
 TOMASZ NALECZ
 WICEMARSZAŁEK SEJMU RP
 WARSZAWA

W DOPÓWIEDZI NA PAŃSKIE PISMO ODNOŚNIE
 UZUPEŁNIENIA UZASADNIENIA PROJEKTU USTAWY " O ZMIANIE
 USTAW O SYSTEMIE OŚWIATY, O DZIAŁACH ADMINISTRACJI
 RZĄDOWEJ, PRZEPISY WPROWADZAJĄCE USTAWY REFORMUJĄCE
 ADMINISTRACJĘ PUBLICZNĄ "

PRZESYŁAM Z PROJEKTU ZAŁOŻENI AKTÓW WYKONAWCZYCH
 DO WW USTAWY I J SPŁNIENIE LUDOGU ART 31 UST 2 DKT 6
 REGULAMINU SEJMU :

1. PROJEKT ROZPORZĄDZENIA MINISTRA ROLNICTWA I RW
 " W SPRAWIE USTANOWIENIA SPECJALISTYCZNEJ JEDNOSTKI NADZORU
 ORAZ OKREŚLENIA JEJ ORGANIZACJI, ZAKRESU POWIERZONYCH ZADAŃ
 ZWIĄZANYCH Z OBSŁUGĄ FINANSOWĄ - ORGANIZACYJNĄ,
 SPRAWDNIKIEM NADZORU PEDAGOGICZNEGO I DEKONWERTACJI N-4 "
2. PROJEKT ROZPORZĄDZENIA RM " W SPRAWIE OKREŚLENIA WYKRESU
 SZKÓŁ I PŁACÓWEK, KTÓRYCH PRZEWIĄDZENIE WŁADZY DO MINISTRA
 WŁASNEGO DS ROLNICTWA I ŚRODOWISKA " WERSJA I "
3. JW --- WERSJA II "

W IMIENIU KOMISJI ROLNICTWA I RW LICZYMY NA SKIEROWANIE TEGO
 PROJEKTU NA DROGĘ LEGISLACYJNĄ.

Z poważaniem

Stanisław Kopec

Warszawa 13.03.2002.

BIURO POSELSKIE

73-110 STARGARD

ul. RZEŹNICZA 1

tel./fax 577-88-82

e-mail:
 biuro.poselskie@kopec.pac.pl

www.kopec.pomorzeczachodnie.pl

BP / IV / 2001

**ROZPORZĄDZENIE
MINISTRA ROLNICTWA I ROZWOJU WSI**

z dnia2002 r.

**w sprawie utworzenia specjalistycznej jednostki nadzoru oraz określenia jej organizacji
i zakresu powierzonych zadań związanych z obsługą finansowo-organizacyjną,
sprawowaniem nadzoru pedagogicznego i doskonalenia nauczycieli**

Na podstawie art. 5 ust. 3f ustawy z dnia 7 września 1991 r. o systemie oświaty Dz. U. Z 1996 r. Nr 67, poz. 329 i Nr 106, poz. 496, z 1997 r. Nr 28, poz. 153 i Nr 141, poz. 943, z 1998 r. Nr 117, poz. 759 i Nr 162, poz. 1126, z 2000 r. Nr 12, poz. 136 i Nr 19, poz. 239.....) zarządza się, co następuje:

§ 1. W celu wykonywania zadań związanych z obsługą finansowo-organizacyjną, sprawowaniem nadzoru pedagogicznego nad publicznymi szkołami i placówkami rolniczymi oraz doskonaleniem nauczycieli przedmiotów zawodowych tworzy się specjalistyczna jednostkę organizacyjną o nazwie „Krajowe Centrum Oświaty Rolniczej”, zwane dalej „Centrum”.

§ 2. 1. Centrum jest państwową jednostką budżetową finansowaną z budżetu ministra właściwego do spraw rolnictwa, w częścidziale- Oświata i wychowanie, na zasadach określonych w odrębnych przepisach.

2. Siedzibą Centrum jest Brwinów, ul. Pszczelińska 99.

§ 3. Nadzór nad działalnością Centrum sprawuje minister właściwy do spraw rolnictwa.

§ 4. Centrum wykonuje zadania związane z nadzorem pedagogicznym nad publicznymi szkołami i placówkami rolniczymi, doskonaleniem nauczycieli przedmiotów zawodowych oraz wykonywaniem zadań związanych z obsługą finansowo-organizacyjną szkół i placówek rolniczych.

§ 5. 1. Centrum, w związku z obsługą finansową szkół i placówek :

- 1) realizuje zadania dysponenta II stopnia środków budżetowych, przeznaczonych na utrzymanie publicznych szkół i placówek rolniczych,

2) wykonuje wszystkie funkcje dysponenta II stopnia wynikające z ustawy o finansach publicznych.

2. Centrum, w związku ze sprawowanym nadzorem pedagogicznym:

- 1) współdziała z innymi organami sprawującymi nadzór pedagogiczny, a także z organami prowadzącymi szkoły i placówki rolnicze,
- 2) współdziała ze szkołami i placówkami rolniczymi oraz organami prowadzącymi te szkoły w organizowaniu doskonalenia nauczycieli przedmiotów zawodowych i praktycznej nauki zawodu a także organizuje i prowadzi sprawy awansu zawodowego przez nauczycieli szkół rolniczych,
- 3) nadzoruje prace komisji egzaminacyjnych do przedmiotów zawodowych,
- 4) przygotowuje narzędzia pomiaru dydaktycznego, przeprowadza badania wyników kształcenia zawodowego oraz dokonuje oceny realizacji podstaw programowych,
- 5) gromadzi informacje o pracy nadzorowanych szkół i placówek oraz dokonuje oceny ich pracy,
- 6) sporządza roczne sprawozdania z realizacji nadzoru pedagogicznego, wraz z wnioskami, i przedstawia ministrowi właściwemu do spraw rolnictwa,
- 7) współdziała ze szkołami i placówkami rolniczymi w sprawach innowacji i eksperymentów pedagogicznych,
- 8) współdziała ze szkołami i placówkami rolniczymi w organizowaniu konkursów i olimpiad przedmiotowych,
- 9) opracowuje dokumentację programową dla szkół i placówek rolniczych i przedstawia je ministrowi właściwemu do spraw rolnictwa w celu jej zatwierdzenia,
- 10) współpraca z krajowymi i zagranicznymi placówkami w zakresie doskonalenia kadry pedagogicznej, programów nauczania i podręczników, środków dydaktycznych i innych rozwiązań systemowych w oświacie rolniczej,
- 11) przygotowuje i przedstawia ministrowi właściwemu do spraw rolnictwa propozycje i wnioski dotyczące nowych rozwiązań lub zmian w przepisach z zakresu oświaty rolniczej.

3. Centrum, w związku z doskonaleniem nauczycieli przedmiotów zawodowych:

- 1) Przygotowuje ogólnopolskie programy doskonalenia nauczycieli przedmiotów zawodowych, opracowuje materiały edukacyjne oraz przygotowuje kadry do realizacji tych programów,

- 2) Opracowuje i upowszechnia standardy doskonalenia nauczycieli kształcenia zawodowego,
- 3) Współpracuje z jednostkami samorządu terytorialnego oraz organami sprawującymi nadzór pedagogiczny w zakresie rozpoznawania i analizy potrzeb edukacyjnych nauczycieli przedmiotów zawodowych,
- 4) Organizuje, koordynuje oraz monitoruje i prowadzi ewaluację szkolenia nauczycieli przedmiotów zawodowych,
- 5) Przygotowuje kadry dla systemu orientacji, informacji i poradnictwa zawodowego rolniczego,
- 6) Współpracuje w zakresie funkcjonowania systemu doskonalenia zawodowego nauczycieli z partnerami krajowymi i zagranicznymi,
- 7) Opracowuje i publikuje materiały informacyjne i metodyczne oraz promuje twórczość pedagogiczną w zakresie doskonalenia zawodowego nauczycieli, w tym prowadzi działalność wydawniczą.

§ 6. Krajowemu Centrum Oświaty Rolniczej nadaje się statut, stanowiący załącznik do niniejszego rozporządzenia.

§ 7. Rozporządzenie wchodzi w życie z dniem ogłoszenia.

Uzasadnienie

Do czasu wprowadzenia reformy administracji, tj. do grudnia 1998 r. prowadzenie i nadzór nad szkolnictwem rolniczym realizował Minister Rolnictwa i Rozwoju Wsi.

Obsługę finansową w imieniu Ministra jako dysponenta głównego, wykonywali dysponenci II stopnia. Zadania w tym zakresie realizowały wytypowane przez Ministra szkoły – po jednej w każdym województwie (łącznie 49 szkół).

Część zadań związanych z nadzorem i prowadzeniem szkół rolniczych realizowali także wojewodowie. Zadania te, na wniosek Ministra przekazała wojewodom w drodze rozporządzenia, Rada Ministrów. Wynikało to z faktu, i Minister nie był w stanie

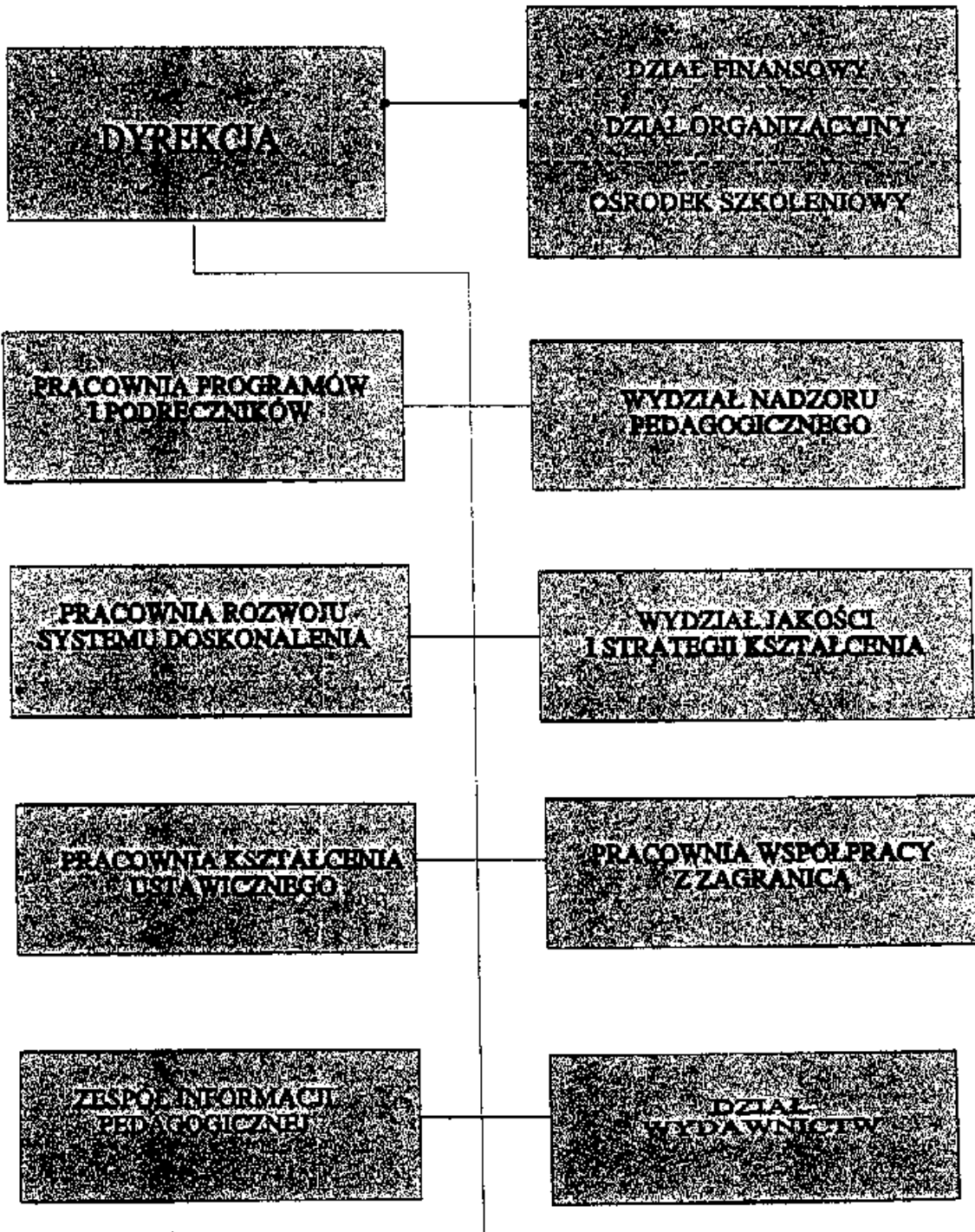
samodzielnie sprawować nadzoru nad wszystkimi szkołami rolniczymi w kraju, zlokalizowanymi wówczas w ponad 500 miejscowościach. Zadania związane z opracowywaniem dokumentacji programowej i doskonaleniem nauczycieli realizowała wyspecjalizowana jednostka – Krajowe Centrum Oświaty Rolniczej w Brwinowie.

Obecnie, gdy Minister zamierza przejąć tylko część szkół (ok. 20 % stanu szkół rolniczych) zadania związane z nadzorem pedagogicznym i prowadzeniem, w tym obsługą finansową, nie jest celowe powoływanie w każdym województwie jednostek administracyjnych, a zadanie to może być zrealizowane efektywnie przez Ministra jedynie przy współudziale, powołanej do tego celu, placówki – Krajowego Centrum Oświaty Rolniczej, która wykonywałaby by także zadania związane z doskonaleniem nauczycieli przedmiotów zawodowych uczących w szkołach i placówkach rolniczych. Jest to tym łatwiejsze, że byłe Krajowe Centrum Oświaty Rolniczej nie zostało fizycznie zlikwidowane lecz zmieniło jedynie nazwę (na Krajowe Centrum Doradztwa Rozwoju Rolnictwa i Obszarów Wiejskich) i zadania. W dalszym ciągu ok. 30% aktualnie zatrudnionych w Centrum to osoby, które przed reformą realizowały zadania z zakresu doskonalenia nauczycieli szkół rolniczych w byłym Krajowym Centrum Oświaty Rolniczej. Centrum spełnia warunki kadrowe oraz ma wystarczające wyposażenie, w tym elektroniczne, aby realizować zadania, przewidywane do przekazania przez Ministra.

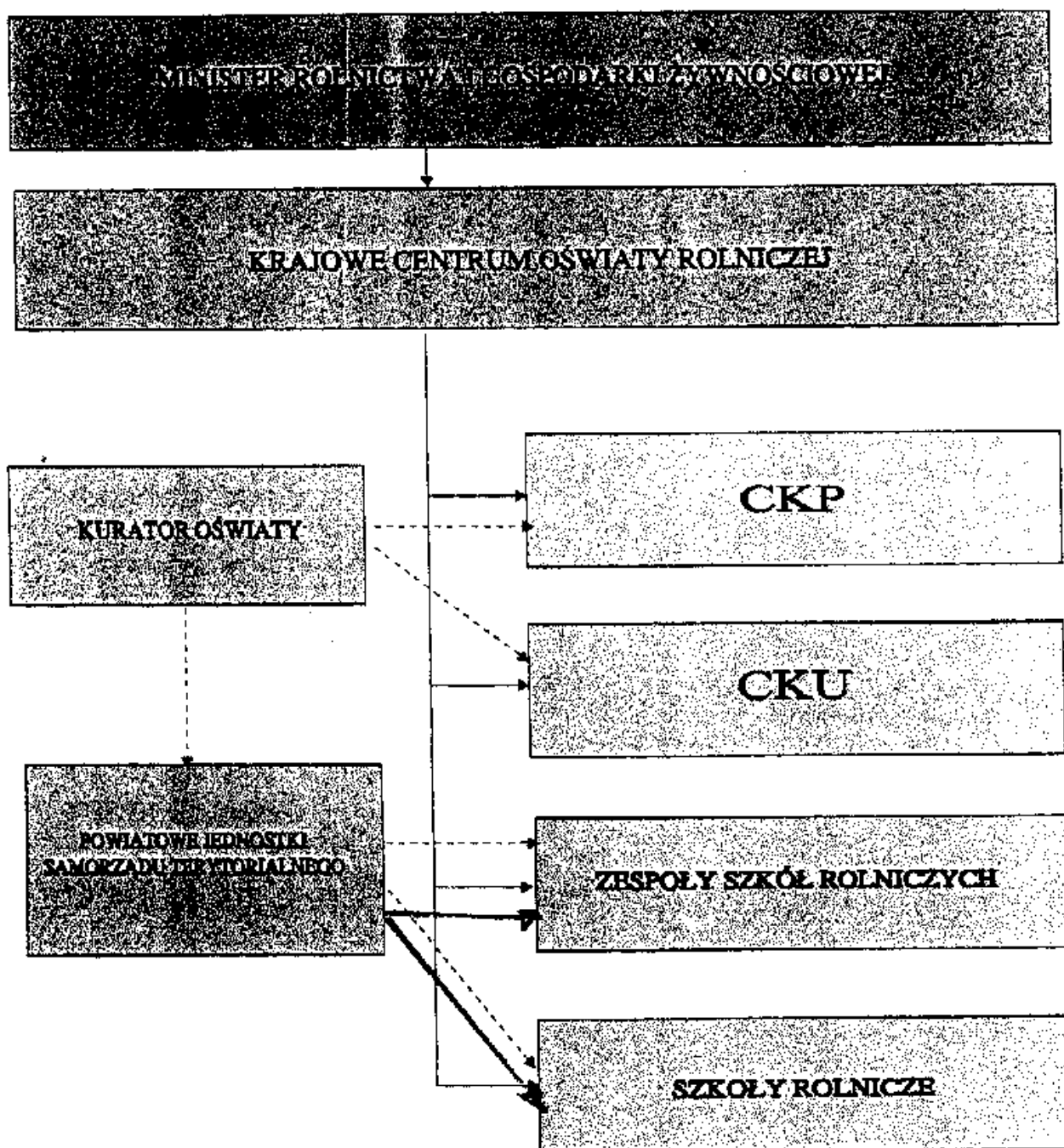
Brakującą ilość ok. 15 etatów będzie można wygospodarować w prowadzonych przez Ministra szkołach i placówkach, co będzie możliwe za względu na fakt, iż zarówno szkoły jak i Centrum będą finansowane z jednego działu – „Oświata i wychowanie”.

Przedstawione fakty wskazują, że proponowana organizacja i sposób finansowania zadań przez Ministra nie spowoduje dodatkowych skutków dla budżetu państwa.

STRUKTURA ORGANIZACYJNA KCOR



STRUKTURA ORGANIZACYJNA NADZORU PEDAGOGICZNEGO W SYSTEMIE OŚWIATY ROLNICZEJ



(13.06.2002)

**ROZPORZĄDZENIE
RADY MINISTRÓW**
z dnia 2002 r.

w sprawie określenia wykazu szkół i placówek, których prowadzenie należy do ministra właściwego do spraw rolnictwa i środowiska

Na podstawie art. 5 ust. 3f ustawy z dnia 7 września 1991 r. o systemie oświaty Dz. U. Z. 1996 r. Nr 67, poz. 329 i Nr 106, poz. 496, z 1997 r. Nr 28, poz. 153 i Nr 141, poz. 943, z 1998 r. Nr 117, poz. 759 i Nr 162, poz. 1126, z 2000 r. Nr 12, poz. 136 i Nr 19, poz. 239.....) zarządza się, co następuje:

§ 1. 1. Określa się wykaz szkół i placówek, których prowadzenie należy do ministra właściwego do spraw rolnictwa i środowiska.

2. Wykaz szkół i placówek, których prowadzenie należy do ministra właściwego do spraw rolnictwa stanowi załącznik Nr 1, a przekazanych do ministra środowiska – załącznik nr 2

§ 2. Rozporządzenie wchodzi w z dniem ogłoszenia.

ZALĄCZNIK NR 1

**WYKAZ SZKÓŁ I PLACÓWEK, KTÓRYCH PROWADZENIE NALEŻY DO MINISTRA WŁAŚCIWEGO DO SPRAW
ROLNICTWA**

Lp	Województwo	Nazwa szkoły (placówki)	Adres szkoły (placówki)
1	Mazowieckie	Zespół Szkół Rolnicze Centrum Kształcenia Ustawicznego w Golotczyźnie	gm. Sońsk 06-430 Golotczyzna
		Zespół Szkół Rolniczych Centrum Kształcenia Praktycznego w Miętne	gm. Garwolin 08-400 Garwolin, Miętne
		Zespół Szkół Ogrodniczych Centrum Kształcenia Praktycznego w Nowej Wsi	gm. Warta 05-660 Warta, Nowa Wieś

	Zespół Szkół Rolnicze Centrum Kształcenia Ustawicznego w Łosicach	gm. Łosice 08-200 Łosice, ul. Radzyńska 1
	Zespół Szkół Rolniczych Centrum Kształcenia Praktycznego w Lubiejewie	gm. Ostrów Mazowiecka 07-300 Ostrów Mazowiecka, Lubiejewo
	Zespół Szkół Rolnicze Centrum Kształcenia Ustawicznego w Piasecznie (<i>hodowla koni</i>)	gm. Piaseczno 05-500 Piaseczno, ul. Chyliżkowska 20
	Zespół Szkół Rolnicze Centrum Kształcenia Ustawicznego w Radomiu	gm. Radom 26-600 Radom Wacyń, ul. Przytycka 4
	Zespół Szkół Rolnicze Centrum Kształcenia Ustawicznego w Siedlcach	gm. Siedlce 08-110 Siedlce, ul. Berna 4
2	Zespół Szkół Rolniczych Centrum Kształcenia Praktycznego w Białymstoku	gm. Białystok 15-566 Białystok ul. Ks.St. Suchowolca 26
	Zespół Szkół Weterynaryjnych w Łomży (<i>weterynaria</i>) Centrum Kształcenia Ustawicznego w Sejnach	gm. Łomża 18 - 400 Łomża ul. Stacha Korwy 11 gm. Sejny 16 - 500 Sejny ul. Konarskiego 23
	Zespół Szkół Rolniczych w Janowie (<i>hodowla koni sokółskiego, owcy wrzosówki oraz agroturystyka</i>)	gm. Janów 16-130 Janów ul. Białostocka 1
	Zespół Szkół Rolniczych Centrum Kształcenia Praktycznego w Suwałkach	gm. Suwałki 16- 400 Suwałki ul. Ogrodowa 49
3	Zespół Szkół Ogrodniczych Centrum Kształcenia Praktycznego w Aleksandrowie Kujawskim	gm. Aleksandrów Kujawski miasto 87-700 Aleksandrów Kujawski ul Wyspiańskiego 4
	Zespół Szkół Rolnicze Centrum Kształcenia Ustawicznego w Starym Brześciu	Gm. Brześć Kuj. 87 - 880 Stary Brześć
	Zespół Szkół Rolnicze Centrum Kształcenia Ustawicznego w Gronowie	gm. Lubicz 87-162 Lubicz
4	Zespół Szkół Inżynierii Środowiska w Toruniu (<i>melioracje</i>)	gm. m. Toruń 87-100 Toruń, ul. Batorego 43/49
	Zespół Szkół Rolnicze Centrum Kształcenia Ustawicznego w Łodzi (<i>rybacko-śródlądowe</i>)	gm. Miastko 77-200 Miastko
	Zespół Szkół Rolnicze Centrum Kształcenia Ustawicznego w Gdańsku Oruni (<i>melioracje</i>)	gm. Gdańsk 80-058 Gdańsk Orunia ul. Smoleńska 5/7
	Zespół Szkół Rolniczych w Kłaninie (Uniwers. Ludowy - stacjonarny)	Gm. Krokowa, 84-107 Starzyno, Kłanino

		Zespół Szkół Rolniczych Centrum Kształcenia Praktycznego w Rusocinie	Gm. Pruszeź Gdański 83-031 Łęgowo
5	Śląskie	Zespół Szkół Rolnicze Centrum Kształcenia Ustawicznego w Żarnowcu (<i>hodowla koni</i>) Zespół Szkół Rolniczych Centrum Kształcenia Praktycznego w Żywcu-Moszczanicy (<i>hodowla koni</i>) Zespół Szkół Rolniczych Centrum Kształcenia Praktycznego w Krzelowie	gm. Żarnowiec 42-439 Żarnowiec ul. Krakowska 25 gm. Żywiec 34-300 Żywiec gm. Sędziszów 28-342 Tamawa, Krzelów
6	Świętokrzyskie	Zespół Szkół Rolnicze Centrum Kształcenia Ustawicznego w Sandomierzu Mokoszynie (<i>hodowla koni</i>)	gm. Sandomierz 27-600 Sandomierz, ul. Mokoszyńska 1
7	Małopolskie	Zespół Szkół Rolniczych Breń (<i>melioracje</i>) Zespół Szkół Inżynierii Środowiska i Melioracji Kraków (<i>melioracje</i>) Zespół Szkół Rolniczych Centrum Kształcenia Praktycznego w Nawojowa (<i>hodowla koni</i>) Zespół Szkół Rolniczych w Nowym Targu (<i>weterynaria</i>) Zespół Szkół Rolniczych w Marcinkowicach Zespół Szkół Rolnicze Centrum Kształcenia Ustawicznego w Tarnowie	gm. Olesno 33-210 Olesno gm. Kraków 31-450 Kraków ul. Ułanów 9/11 gm. Nawojowa 33-335 Nawojowa gm. Nowy Targ 34-400 Nowy Targ ul. Kokoszków 71 33 - 393 Marcinkowice gm. Tarnów 33-100 Tarnów ul. Sanguszków 54
8	Lubelskie	Zespół Szkół Rolnicze Centrum Kształcenia Ustawicznego w Okszowie Zespół Szkół Rolniczych Wólka Gościeradowska (<i>ekologiczne metody produkcji</i>) Zespół Szkół Rolniczych Centrum Kształcenia Praktycznego w Pszczelnej Woli (<i>hodowla pszczoł</i>) Zespół Szkół Rolnicze Centrum Kształcenia Ustawicznego w Kijanach Zespół Szkół Mechanizacji Rolnictwa Centrum Kształcenia Praktycznego w Lubyczy Królewskiej	gm. Chełm 22-105 Okszów gm. Gościeradów 34-475 Gościeradów gm. Strzyżewice 23-109 Pszczela Wola gm. Spiczyn 21-120 Spiczyn gm. Lubycza Królewska 22-680 Lubycza Królewska

	Zespół Szkół Rolniczych im. B. Głowackiego w Krasnymstawie / chmielarstwo i uprawa ziół oraz agroturystyka/	gm. Krasnystaw, 22-300 Krasnystaw, ul. Sobieskiego 5
	Zespół Szkół Rolnicze Centrum Kształcenia Ustawicznego w Zamościu	gm. Zamość 22-400 Zamość ul. Szczebrzeska 102
9	Zespół Szkół Rolnicze Centrum Kształcenia Ustawicznego w Łowiczu	gm. Łowicz 99-400 Łowicz, ul. Blich 10
	Zespół Szkół Rolnicze Centrum Kształcenia Ustawicznego w Włodzowie	gm. Ksawerów 95-054 Ksawerów, ul. Szkolna 12
	Zespół Szkół Rolniczych Centrum Kształcenia Praktycznego w Bujnach	gm. Wola Krzysztoporska 97-300 PiotrkówTryb. Bujny
	Zespół Szkół Rolnicze Centrum Kształcenia Ustawicznego w Wolborzu (hodowla koni)	gm. Wolbórz 97-320 Wolbórz, ul. Modrzewskiego 107
	Zespół Szkół Rolniczych w Rawie Mazowieckiej (hodowla, legi i tucz drobin oraz agroturystyka)	gm. Rawa Mazowiecka 96-200 Rawa Mazowiecka, ul. Reymonta 14
10	Zespół Szkół Rolnicze Centrum Kształcenia Ustawicznego w Wojsławicach	gm. Zduńska Wola 98-220 Zduńska Wola, Wojstawice
	Zespół Szkół Rolniczych w Giżycku (rybactwo śródlądowe oraz melioracje)	gm. Giżycko 11-500 Giżycko, ul. 1 Dywizji T. Kościuszki 23
	Zespół Szkół Rolniczych Centrum Kształcenia Praktycznego w Karolewie	gm. Kętrzyn 11-404 Karolewo
	Zespół Szkół Rolnicze Centrum Kształcenia Ustawicznego w Lidzbarku Warmińskim	gm. Lidzbark Warmiński 11-100 Lidzbark Warmiński, ul. Warmińska 3a
11	Zespół Szkół Rolniczych Centrum Kształcenia Praktycznego w Grodkowie	gm. Grodków 49-200 Grodków ul. Krakowska 20
	Zespół Szkół Rolnicze Centrum Kształcenia Ustawicznego w Nysie (weterynaria)	gm. Nysa 48-303 Nysa ul. Rodziewiczówny 1
12	Zespół Szkół Rolnicze Centrum Kształcenia Ustawicznego w Kościelecu	gm. Kościelec 62-604 Kościelec
	Zespół Szkół Rolniczych w Sierakowie (rybactwo śródlądowe)	gm. Sieraków 64-110 Sieraków ul. Wroniecka 25

		Zespół Szkół Rolnicze Centrum Kształcenia Praktycznego w Trzciance	gm. Kuślin 64-315 Michorzewo
		Zespół Szkół Rolnicze Centrum Kształcenia Ustawicznego w Marszewie	gm. Pleszew 63-300 Pleszew
		Zespół Szkół Rolniczych Centrum Kształcenia Praktycznego w Poznaniu	gm. Poznań 60-626 Poznań ul. Gołęcińska 9
		Zespół Szkół Rolniczych Centrum Kształcenia Praktycznego w Powodowie (<i>melioracje</i>)	gm. Wolsztyn 64-200 Wolsztyn
		Zespół Szkół Rolniczych we Wrzesni (<i>weterynaria</i>)	gm. Wrzesnia 62-300 Wrzesnia ul. Kaliska 2A
		Zespół Szkół Mleczarskich Centrum Kształcenia Praktycznego we Wrzesni (<i>przetwórstwo mleka</i>)	gm. Wrzesnia 62-300 Wrzesnia ul. Gnieźnińska 29
		Zespół Szkół Rolnicze Centrum Kształcenia Ustawicznego w Złotowie	gm. Złotów 77-400 Złotów ul. 8 marca 5
13	Podkarpackie	Zespół Szkół Mechanizacji Rolnictwa Centrum Kształcenia Praktycznego w Łańcucie	gm. Łańcut 37-100 Łańcut ul. Armii Krajowej 51a
		Zespół Szkół Rolnicze Centrum Kształcenia Ustawicznego w Trzciance (<i>melioracje oraz weterynaria</i>)	gm. Świłcza 36-071 Trzciiana
14	Zachodnio-Pomorskie	Zespół Szkół Rolnicze Centrum Kształcenia Ustawicznego w Bonin	gm. Manowo 76-009 Bonin
		Zespół Szkół Rolnicze Centrum Kształcenia Ustawicznego w Pyrzycach	gm. Pyrzyce 74-200 Pyrzyce, ul. Młodych Techników 5
		Zespół Szkół Rolniczych Sławno (<i>melioracje</i>)	gm. Sławno 76-100 Sławno ul. Sempołowskiej 2
		Zespół Szkół Mechanizacji Rolnictwa Centrum Kształcenia Praktycznego w Stargardzie Szczecińskim	gm. Stargard Szczeciński 76-110 Stargard Szczeciński, ul. Wita Stwosza 1a/1b
		Zespół Szkół Ogrodniczych w Szczecinie Zdrojach (<i>kwaciactwo -butnicarstwo- florystyka</i>)	gm. Szczecin 70-760 Szczecin ul. Bat. Chłopskich 115
		Zespół Szkół Rolniczych Biały Bór (<i>hodowla koni</i>)	gm. Biały Bór 78-425 Biały Bór
15	Dolnośląskie	Zespół Szkół Agroturystycznych w Jeleniej Górze (<i>hodowla koni oraz weterynaria</i>)	gm. Jelenia Góra 58-500 Jelenia Góra ul. Kraszewskiego 8
		Zespół Szkół Rolniczych w Chojnowie (<i>hodowla koni</i>)	gm. Chojnow 59-225 Chojnow, ul. Boh. Getta Warszawskiego 1

	Zespół Szkół Rolnicze Centrum Kształcenia Ustawicznego we Wrocławiu	gm. Wrocław 54-066 Wrocław	ul. Stabłowicka 147/149
	Zespół Szkół Rolnicze Centrum Kształcenia Ustawicznego w Mokrzeszowie	58-160 Świebodzice	
	Zespół Szkół Technicznych w Gospodarki Żywnościowej we Wrocławiu (<i>mellioracje</i>)	gm. Wrocław 50-991 Wrocław,	ul. Stabłowicka 147/149
16	Lubuskie Zespół Szkół Rolnicze Centrum Kształcenia Ustawicznego w Strzelcach Krajeńskich	gm. Strzelce Krajeńskie 66-500 Strzelce Krajeńskie, ul. A	leja Wolności 67
	Zespół Szkół Rolnicze Centrum Kształcenia Ustawicznego w Szprotawie	gm. Szprotawa 67-300 Szprotawa,	ul. Henryków 54

ZAŁĄCZNIK NR 2

WYKAZ SZKÓŁ I PLACÓWEK, KTÓRYCH PROWADZENIE NALEŻY DO MINISTRA ŚRODOWISKA

Lp	Województwo	Nazwa szkoły lub placówki	Adres
1	2	3	4
1	Podlaskie	Zespół Szkół Leśnych im. Leśników Polskich w Białowieży	17-230 Białowieża, ul. Park Dyrekcyjny 1
2	Kujawsko-Pomorskie	Zespół Szkół Leśnych im. 1000-lecia Państwa Polskiego w Tucholi	89-500 Tuchola, ul. Nowodworskiego 9
3	Pomorskie	Zespół Szkół Leśnych im. Prof. Stanisława Sokolowskiego w Warcinie	77-230 Kępice, Warcino
4	Śląskie	Technikum Leśne im. Stanisława Morawskiego w Brynku	42-690 Tworóg, ul. Park 4, pow. Tarnowskie Góry
5	Świętokrzyskie	Zespół Szkół Leśnych im. Romana Gosinga w Zagnańsku	26-050 Zagnańsk, ul. Spacerowa 4
6	Małopolskie	Technikum Leśne w Starym Sączu	33-340 Stary Sącz, ul. Daszyńskiego 15
7	Lubelskie	Zespół Szkół Leśnych w Bilgoraju	23-400 Bilgoraj, ul. Polna 3
8	Opolskie	Technikum Leśne w Tułowicach	49-130 Tułowice, ul. Zamkowa 15
9	Wielkopolskie	Zespół Szkół Leśnych im. Inż. Jana Kloski w Goraju	64-700 Czarnków, ul. Goraj-Zarnek 64

10	Podkarpackie	Zespół Szkół Leśnych im. w Lesku	38-600 Lesko, ul. Jana Pawła II 1
11	Dolnośląskie	Zespół Szkół Leśnych im. prof. Jana Jedlińskiego w Miliezu	56-300 Milicz, ul. Kastelańska 1
12	Lubuskie	Technikum Leśne w Rogozińcu	66-312 Rogoziniec
		Technikum Leśne im. prof. Jana Miklaszewskiego w Rzepinie	69-110 Rzepin, Rzepin Starościń

**ROZPORZĄDZENIE
RADY MINISTRÓW**

z dnia 2002 r.

w sprawie określenia wykazu szkół i placówek, których prowadzenie należy do ministra właściwego do spraw rolnictwa i środowiska

Na podstawie art. 5 ust. 3f ustawy z dnia 7 września 1991 r. o systemie oświaty Dz. U. Z 1996 r. Nr 67, poz. 329 i Nr 106, poz. 496, z 1997 r. Nr 28, poz. 153 i Nr 141, poz. 943, z 1998 r. Nr 117, poz. 759 i Nr 162, poz. 1126, z 2000 r. Nr 12, poz. 136 i Nr 19, poz. 239.....)

zarządza się, co następuje:

- § 1. 1. Określa się wykaz szkół i placówek, których prowadzenie należy do ministra właściwego do spraw rolnictwa i środowiska.
2. Wykaz szkół i placówek, których prowadzenie należy do ministra właściwego do spraw rolnictwa stanowi załącznik Nr 1, a przekazanych do ministra środowiska – załącznik nr 2

§ 2. Rozporządzenie wchodzi w z dniem ogłoszenia.

ZALĄCZNIK NR 1

**WYKAZ SZKÓL I PLACÓWEK, KTÓRYCH PROWADZENIE NALEŻY DO MINISTRA WŁAŚCIWEGO DO SPRAW
ROLNICTWA**

Lp	Nazwa szkoły (placówki)	Adres szkoły (placówki)
I Mazowieckie	Zespół Szkół Rolnicze Centrum Kształcenia Ustawicznego w Golboczynie	gm. Sońsk 06-430 Golboczyna
	Zespół Szkół Rolniczych Centrum Kształcenia Praktycznego w Miętne	gm. Garwolin 08-400 Garwolin, Miętne
	Zespół Szkół Ogrodniczych Centrum Kształcenia Praktycznego w Nowej Wsi	gm. Warszawa 05-660 Warszawa, Nowa Wieś

2	Podlaskie	Zespół Szkół Rolnicze Centrum Kształcenia Ustawicznego w Łosicach	gm. Łosice 08-200 Łosice, ul. Radzyńska 1
		Zespół Szkół Rolniczych w Gołdawkowie	Gm. Winnica 06-120 Winnica, Gołdawkowo
		Zespół Szkół Rolniczych Centrum Kształcenia Praktycznego w Lubiejewie	gm. Ostrów Mazowiecka 07-300 Ostrów Mazowiecka, Lubiejewo
		Zespół Szkół Rolnicze Centrum Kształcenia Ustawicznego w Piasecznie (hodowla koni)	gm. Piaseczno 05-500 Piaseczno, ul. Chiliczowska 20
		Zespół Szkół Rolnicze Centrum Kształcenia Ustawicznego w Radomiu	gm. Radom 26-600 Radom Wacyń, ul. Przytycka 4
		Zespół Szkół Rolniczych w Borkowicach	Gm. Borkowice 26 - 422 Borkowice
		Zespół Szkół w Sokolowie Podlaskim	Gm. Sokółów Podl. 08 - 300 Sokółów Podl. Ul. Olektańska Wichury 3
		Zespół Szkół Rolnicze Centrum Kształcenia Ustawicznego w Siedlcach	gm. Siedlce 08-110 Siedlce, ul. Bema 4
		Zespół Szkół Rolniczych w Gołdawkowie	06-120 Winnica
		Zespół Szkół Rolniczych w Zwoleniu	Gm. Zwoleni 26 - 700 Zwoleni, ul. Odrodzenia WP 78
		Zespół Szkół Rolniczych w Brwinowie	Gm. Brwinów 05 - 840 Brwinów, ul. Pszczelińska 99
		Zespół Szkół Rolniczych w Studzieńcu	Gm. Sierpc 09 - 200 Sierpc, Studzieniec
3	Kujawsko-Pomorskie	Zespół Szkół Rolniczych Centrum Kształcenia Praktycznego w Białymstoku	Gm. Białystok 15 - 566 Białystok ul. Ks. St. Suchowolca 26
		Zespół Szkół Rolniczych w Rudce	Gm. Rudka 17 - 123 Rudka
		Zespół Szkół Weterynaryjnych w Łomży (weterynaria)	gm. Łomża 18 - 400 Łomża ul. Stacha Konwy 11
		Zespół Szkół Rolniczych w Krzyzewie	Gm. Sokoly 18 - 218 Sokoly, Krzyzewo
		Centrum Kształcenia Ustawicznego w Sejnie	gm. Sejny 16 - 500 Sejny ul. Komarskiego 23
		Zespół Szkół Rolniczych w Janowie (hodowla konia sokalskiego, owcy wżosówki oraz agroturystyka)	gm. Janów 16-130 Janów ul. Białostocka 1
		Zespół Szkół Rolniczych Centrum Kształcenia Praktycznego w Suwałkach	gm. Suwałki 16-400 Suwałki ul. Ogrodowa 49
		Zespół Szkół Ogrodniczych Centrum Kształcenia Praktycznego w Aleksandrowie Kujawskim	gm. Aleksandrów Kujawski ul. Wyspiańskiego 4 87-700 Aleksandrów Kujawski ul. Wyspiańskiego 4
		Zespół Szkół CKR w Sypniewie	Gm. Więchork 89 - 422 Sypniewo
		Zespół Szkół Rolniczych Centrum Kształcenia Praktycznego w Starym Brześciu	Gm. Brześć Kuj. 87 - 880 Stary Brześć
		Zespół Szkół Rolniczych Centrum Kształcenia Praktycznego w Gmbinie	gm. Chelmino 86-200 Chelmino
		4	Pomorskie
Zespół Szkół Rolnicze Centrum Kształcenia Ustawicznego w Gronowie	gm. Lubicz 87-162 Lubicz		
Zespół Szkół Inżynierii Środowiska w Toruniu (meltoracja)	gm. m. Toruń 87-100 Toruń, ul. Datorego 43/49		
Zespół Szkół Rolnicze Centrum Kształcenia Ustawicznego w Łodzi (rybactwo śródlądowe)	gm. Miastko 77-200 Miastko		
Zespół Szkół Rolnicze Centrum Kształcenia Ustawicznego w Gdańsku Orunli (meltoracja)	gm. Gdańsk 80-058 Gdańsk Orunia ul. Smoleńska 5/7		
Zespół Szkół Rolniczych w Kłaninie	Gm. Krokowa 84 - 107 Staryno, Kłanino		

5	Śląskie	Zespół Szkół Rolniczych w Barlewiczkach	Gm. Szum 82 - 400 Szum, Barlewiczyki
		Zespół Szkół Rolniczych Centrum Kształcenia Praktycznego w Rusocinie	Gm. Pruszeź Gdański 83-031 Legowo
		Zespół Szkół Rolniczych Centrum Kształcenia Praktycznego w Bolesławowie	gm. Skarszewy 83-410 Skarszewy
6	Świętokrzyskie	Zespół Szkół Rolnicze Centrum Kształcenia Ustawicznego w Bielsku Białej	gm. Bielsko Biała
		Zespół Szkół Rolniczych w Nakle Śląskim	43 - 300 Bielsko Biała ul. Akademii Umiejętności 1
		Zespół Szkół Rolniczych w Pszczynie	Gm. Świerklaniec 42 - 620 Nakło Śl. Ul. G. Morcinka 4
		Zespół Szkół Rolnicze Centrum Kształcenia Ustawicznego w Żarnowcu (hodowla koni)	Gm. Pszczyna 43 - 200 Pszczyna ul. Szymanowskiego 12
		Zespół Szkół Rolniczych Centrum Kształcenia Praktycznego w Żywcu-Moszczanicy (hodowla koni)	gm. Żarnowiec 42-439 Żarnowiec ul. Krakowska 25
		Zespół Szkół Rolniczych Centrum Kształcenia Praktycznego w Krzelowie	gm. Żywiec 34-300 Żywiec
		Zespół Szkół Rolnicze Centrum Kształcenia Ustawicznego w Podzaniczu Chęcińskim	gm. Sędziszów 28-342 Tarnawa, Krzelów
		Zespół Szkół Rolnicze Centrum Kształcenia Ustawicznego w Sandomierzu Mokoszyńcu (hodowla koni)	gm. Chęciny 26-060 Chęciny, Podzamcze Chęcińskie
		Zespół Szkół Rolniczych Bren (melioracje)	gm. Sandomierz 27-600 Sandomierz, ul. Mokoszyńska 1
		Zespół Szkół Rolnicze Centrum Kształcenia Ustawicznego w Czernichowie	gm. Olesno 33-210 Olesno
7	Małopolskie	Zespół Szkół Inżynierii Środowiska i Melioracji Kraków (melioracje)	gm. Czernichów 32-070 Czernichów
		Zespół Szkół Rolniczych Centrum Kształcenia Praktycznego w Nawojowa (hodowla koni)	gm. Kraków 31-450 Kraków ul. Ulanów 9/11
		Zespół Szkół Rolniczych w Książu Wielkim	gm. Nawojowa 33-535 Nawojowa
		Zespół Szkół Rolniczych w Nowym Targu (weterynaria)	Gm. Książ Wielki 32 - 210 Książ Wielki
		Zespół Szkół Rolniczych w Giebułtowiu	gm. Nowy Targ 34-400 Nowy Targ ul. Kokoszków 71
		Zespół Szkół Rolnicze Centrum Kształcenia Ustawicznego w Tarnowie	gm. Tarnów 33-100 Tarnów ul. Sanguszków 54
		Zespół Szkół Rolnicze Centrum Kształcenia Ustawicznego w Lesnej Podlaskiej	gm. Lesna Podlaskiej 21-542 Lesna Podlaska
		Zespół Szkół Rolnicze Centrum Kształcenia Ustawicznego w Okszowie	gm. Chęlm 22-105 Okszów
		Zespół Szkół Rolniczych Wólka Gościńskowska (ekologiczne metody produkcji)	gm. Gościńsk 34-475 Gościńsk
		Zespół Szkół Rolniczych Centrum Kształcenia Praktycznego w Pszczelęj Woli (hodowla pszczoł)	gm. Strzyżewice 23-109 Pszczela Wola
8	Lubelskie	Zespół Szkół Rolnicze Centrum Kształcenia Ustawicznego w Kijanach	gm. Spiczyn 21-120 Spiczyn
		Zespół Szkół Technicznych w Gospodarce Żywnościowej w Bełżycach	Gm. Bełżyc 24 - 200 Bełżyc ul. Przemysłowa 44

	Zespół Szkół Rolniczych w Potoczku	Gm. Potok Wielki, 23 - 315 Potok Wielki
	Zespół Szkół Mechanizacji Rolnictwa Centrum Kształcenia Praktycznego w Lubyczy Królewskiej	gm. Lubycza Królewska 22-680 Lubycza Królewska
	Zespół Szkół Rolniczych im. B. Głowackiego w Krasnymstawie / chem. i ogrodnictwo i uprawa ziół oraz agrourystyka/	gm. Krasnystaw, 22-300 Krasnystaw, ul. Sobieskiego 5
	Zespół Szkół Rolniczych w Sobieszynie	Gm. Utlez 08 - 510 Sobieszyn
	Zespół Szkół Rolniczych Centrum Kształcenia Ustawicznego w Zamościu	gm. Zamość 22-400 Zamość ul. Szezelwzaska 102
	Zespół Szkół Rolniczych Centrum Kształcenia Ustawicznego w Łowiczu	gm. Łowicz 99-400 Łowicz, ul. Blich 10
	Zespół Szkół Rolniczych Centrum Kształcenia Ustawicznego w Widzewie	gm. Ksawerów 95-054 Ksawerów, ul. Szkolna 12
	Zespół Szkół Rolniczych w Dobrychowie	Gm. Dobrychów 97 - 505, ul. Szkolna 4
	Zespół Szkół Rolniczych w Lututowie	Gm. Lututów 98 - 360 Lututów, ul. Klontowska 3
	Zespół Szkół Rolniczych Centrum Kształcenia Praktycznego w Bujnach	gm. Wola Krzysztoporska 97-300 Piotrków Tryb. Bujny
	Zespół Szkół Rolniczych Centrum Kształcenia Ustawicznego w Wolborzu (hodowla wia koni)	gm. Wolbórz 97-320 Wolbórz, ul. Modrzewskiego 107
	Zespół Szkół Rolniczych w Rawie Mazowieckiej (hodowla, legi i tucz i oraz agrourystyka)	gm. Rawa Mazowiecka 96-200 Rawa Mazowiecka, ul. Reymonta 14
	Zespół Szkół Rolniczych Centrum Kształcenia Ustawicznego w Wojsławicach	gm. Zdunska Wola 98-220 Zdunska Wola, Wojsławice
	Zespół Szkół Rolniczych w Olecku	Gm. Olecko 19 - 400 Olecko, ul. Goldapska 29
	Zespół Szkół Rolniczych w Pasłęku	Gm. Pasiek 14 - 400 Pasiek, ul. Wojska Polskiego
	Zespół Szkół Rolniczych w Gizycku (rybnactwo śródlądowe oraz melioracje)	gm. Gizycko 11-500 Gizycko, ul. 1 Dywizji T. Kościuszki 23
	Zespół Szkół Rolniczych Centrum Kształcenia Praktycznego w Karolewie	gm. Kętrzyn 11-404 Karolewo
	Zespół Szkół Rolniczych Centrum Kształcenia Ustawicznego w Lidzbarku Warmińskim	gm. Lidzbark Warmiński 11-100 Lidzbark Warmiński, ul. Warmińska 3a
	Zespół Szkół Rolniczych w Komornie	Gm. Reńska Wieś 47 - 214 Poborsów, Komorno
	Zespół Szkół Rolniczych Centrum Kształcenia Praktycznego w Grodkowie	gm. Grodków 49-200 Grodków ul. Krakowska 20
	Zespół Szkół Rolniczych Centrum Kształcenia Ustawicznego w Głubczycach	gm. Głubczyce 48-100 Głubczyce ul. Niepodległości 2
	Zespół Szkół Rolniczych Centrum Kształcenia Ustawicznego w Namysłowie	gm. Namysłów 46-100 Namysłów ul. Pałaskiego 3/7
	Zespół Szkół Rolniczych Centrum Kształcenia Ustawicznego w Nysie (wielowarowa)	gm. Nysa 48-303 Nysa ul. Rodziewiczówny 1
	Zespół Szkół Rolniczych Centrum Kształcenia Ustawicznego w Kościelcu	gm. Kościelec 62 -604 Kościelec
	Zespół Szkół Rolniczych w Sierakowie (rybnactwo śródlądowe)	gm. Sieraków 64-110 Sieraków ul. Wroniecka 25
	Zespół Szkół Rolniczych Centrum Kształcenia Praktycznego w Trzciance	gm. Kuslin 64 - 315 Michorzewo
	Zespół Szkół Rolniczych Centrum Kształcenia Ustawicznego w Marszewie	gm. Pleszew 63 -300 Pleszew
	Zespół Szkół Rolniczych Centrum Kształcenia Praktycznego w Poznaniu	gm. Poznań 60 -626 Poznań ul. Golecińska 9

	Zespół Szkół Rolniczych Centrum Kształcenia Praktycznego w Kaczkach Średnich	gm. Przykona 62-700 Turek
	Zespół Szkół Rolniczych Centrum Kształcenia Praktycznego w Powodowie (mlejarstwo)	gm. Wolsztyn 64-200 Wolsztyn
	Zespół Szkół Rolniczych we Wrześni (weterynaria)	gm. Września 62-300 Września ul. Kaliska 2A
	Zespół Szkół Mleczarskich Centrum Kształcenia Praktycznego we Wrześni (przetwórstwo mleka)	gm. Września 62-300 Września ul. Gnieźnieńska 29
	Zespół Szkół Rolniczych w Bojanowie	Gm. Bojanowo 63-940 Bojanowo ul. Dworcowa 29
	Zespół Szkół Rolniczych w Zagórówie	Gm. Zagórów 62-410 Zagórów ul. Kościelna 12
	Zespół Szkół Rolniczych w Żychlinie	Gm. Stare Miasto, 62-571 Stare Miasto, ul. Parkowa 2
	Zespół Szkół w Grabonogu	Gm. Piaski 63-820 Piaski, Grabonog
	Zespół Szkół Rolnicze Centrum Kształcenia Ustawicznego w Złotowie	gm. Złotów 77-400 Złotów ul. 8 marca 5
	Zespół Szkół Rolniczych Centrum Kształcenia Praktycznego w Lesku	gm. Lesko 38-600 Lesko Al. Jana Pawła II 18a
	Zespół Szkół Mechanizacji Rolnictwa Centrum Kształcenia Praktycznego w Łanienic	gm. Łancut 37-100 Łancut ul. Armii Krajowej 51a
	Zespół Szkół Rolnicze Centrum Kształcenia Ustawicznego w Rzemieniu	gm. Przecław 39-322 Rzemień 243
	Zespół szkół Rolniczych w Iwonowcu	Gm. Iwonowca Zdrój 38-440 Iwonowca Zdr., ul. Zadwórz 15
	Zespół Szkół Rolniczych w Przemysłu	Gm. Przemysł 37-700 Przemysł, ul. I Armii Wojska Pol. 2
	Zespół Szkół Rolnicze Centrum Kształcenia Ustawicznego w Trzcinie (mlejarstwo oraz weterynaria)	gm. Świlcza 36-071 Trzcinia
	Zespół Szkół Rolnicze Centrum Kształcenia Ustawicznego Bonin	gm. Manowo 76-009 Bonin
	Zespół Szkół Rolnicze Centrum Kształcenia Ustawicznego w Pyrzycach	gm. Pyrzyce 74-200 Pyrzyce, ul. Młodych Techników 5
	Zespół Szkół Rolniczych w Sławnie (mlejarstwo)	gm. Sławno 76-100 Sławno ul. Sempołowskiej 2
	Zespół Szkół Mechanizacji Rolnictwa Centrum Kształcenia Praktycznego w Stargardzie Szczecińskim	gm. Stargard Szczeciński 73-110 Stargard Szczeciński, ul. Wita Stwosza 1a/1b
	Zespół Szkół Rolniczych w Mieszkowicach	Gm. mieszkowice 74-133 Mieszkowice ul. Techników 1
	Zespół Szkół Ogrodniczych w Szczecinie Zdrojach (kwiatarstwo - bukietarstwo - florystyka)	gm. Szczecin 70-760 Szczecin ul. Bat. Chłopskich 115
	Zespół Szkół Rolniczych Biały Bór (hodowla koni)	gm. Biały Bór 78-425 Biały Bór
	Zespół Szkół Rolniczych w Gościnie	Gm. Gościno 78-120 Gościno
	Zespół Szkół Agroturystycznych w Jeleniej Górze (hodowla koni oraz weterynaria)	gm. Jelenia Góra 58-500 Jelenia Góra ul. Kraszewskiego 8
	Zespół Szkół Rolniczych w Chojnowie (hodowla koni)	gm. Chojnów 59-225 Chojnów, ul. Boh. Giełta Warszawskiego 1
	Zespół Szkół Rolnicze Centrum Kształcenia Ustawicznego w Mokrzyszowie	gm. Świdnica 58-160 Świdnicze
	Zespół Szkół Rolnicze Centrum Kształcenia Ustawicznego w Wołowie	gm. Wołów 56-100 Wołów, ul. Spacerowa 1
13	Podkar-packie	
14	Zachodnio-Pomorskie	
15	Dolno-sląskie	

		Zespół Szkół Rolnicze Centrum Kształcenia Ustawicznego w Krzyżowicach <i>(hodowla koni)</i>	gm. Kobierzyce 55-040 Kobierzyce
		Zespół Szkół Rolnicze Centrum Kształcenia Ustawicznego we Wrocławiu	gm. Wrocław 54-066 Wrocław ul. Stabłowicka 147/149
		Zespół Szkół Rolniczych w Miliczu	Gm. Milicz 56 – 300 Milicz z s. w Sławoszycach, ul. Kolejowa 28
		Zespół Szkół Technicznych w Gospodarstwie Żywnościowej we Wrocławiu <i>(melioracje)</i>	gm. Wrocław 50-991 Wrocław, ul. Słahowicka 147/149
16	Lubuskie	Zespół Szkół Rolnicze Centrum Kształcenia Ustawicznego w Strzelcach Krajeńskich	gm. Strzelce Krajeńskie 66-500 Strzelce Krajeńskie, ul. Aleja Wolności 67
		Zespół Szkół w Ślawie	Gm. Śława 67 – 410 Śława ul. Ogródowa 1
		Zespół Szkół Rolniczych w Lubsku	Gm. Lubsko 68 – 300 Lubsko, ul. Nowoki 1
		Zespół Szkół Rolnicze Centrum Kształcenia Ustawicznego w Szprotawie	gm. Szprotawa 67-300 Szprotawa, ul. Henryków 54

ZAŁĄCZNIK NR 2

WYKAZ SZKÓL I PLACÓWEK, KTÓRYCH PROWADZENIE NALEŻY DO MINISTRA ŚRODOWISKA

Lp	Województwo	Nazwa szkoły lub placówki	Adres
1	0		
2	2	3	4
1	Podlaskie	Zespół Szkół Leśnych im. Leśników Polskich w Białowieży	17-230 Białowieża, ul. Park Dyrekecyjny 1
2	Kujawsko-Pomorskie	Zespół Szkół Leśnych im. 1000-lecia Państwa Polskiego w Tucholi	89-500 Tuchola, ul. Nowodworskiego 9
3	Pomorskie	Zespół Szkół Leśnych im. Prof. Stanisława Sokolowskiego w Warcinie	77-230 Kępice, Warcino
4	Śląskie	Technikum Leśne im. Stanisława Morawskiego w Brynku	42-690 Tworóg, ul. Park 4, pow. Tarnowskie Góry
5	Świętokrzyskie	Zespół Szkół Leśnych im. Romana Gosinga w Zagnańsku	26-050 Zagnańsk, ul. Spacerowa 4
6	Małopolskie	Technikum Leśne w Starym Sączu	33-340 Stary Sącz, ul. Daszyńskiego 15
7	Lubelskie	Zespół Szkół Leśnych w Bilgoraju	23-400 Bilgoraj, ul. Polna 3
8	Opolskie	Technikum Leśne w Tułowicach	49-130 Tułowice, ul. Zamkowa 15
9	Wielkopolskie	Zespół Szkół Leśnych im. Inż. Jana Kloski w Goraju	64-700 Czarnków, ul. Goraj-Zamek 64

10	Podkarpackie	Zespół Szkół Leśnych im. w Lesku	38-600 Lesko, ul. Jana Pawła II 1
11	Dolnośląskie	Zespół Szkół Leśnych im. prof. Jana Jedlińskiego w Miliczu	56-300 Milicz, ul. Kasztelańska 1
12	Lubuskie	Technikum Leśne w Rogoźniku Technikum Leśne im. prof. Jana Miklaszewskiego w Rzepinie	66-312 Rogoźnik 69-110 Rzepin, Rzepin Staroście



Tłoczono z polecenia Marszałka Sejmu Rzeczypospolitej Polskiej

Skierowano do druku 20 marca 2002 r

Cena 1,83 zł + 22% VAT