

Rynek nawozów mineralnych

1. Podaż nawozów

Według wstępnych szacunków rzeczoznawców GUS¹ zużycie nawozów mineralnych pod zbiory 2004 r. wyniosło 91,9 kg NPK na 1 ha użytków rolnych i było o 1,7 kg, tj. o 1,8% niższe niż w poprzednim roku.

Ogólna podaż nawozów mineralnych na rynek krajowy w 2003 r. wyniosła 2344,5 tys. ton w przeliczeniu na czysty składnik NPK i była o 2,4% wyższa niż w 2002 r. (tab. 1).

Wzrost podaży wystąpił we wszystkich grupach nawozów mineralnych, w tym największy w grupie nawozów fosforowych (o 3,7%), a następnie azotowych (o 2,2%) i potasowych (o 1,9%).

Struktura podaży nawozów w 2003 r. nie odbiegała od struktury w 2002 r. W dalszym ciągu dominującą pozycję utrzymały nawozy azotowe (51,5%), kolejno potasowe (29,8%) i fosforowe (18,7%).

Na wyższą podaż nawozów mineralnych w 2003 r. miał wpływ wzrost ogólnej produkcji krajowej nawozów o 287,5 tys. ton, tj. o 13,6. Wzrost produkcji dotyczył głównie nawozów azotowych (o 23,8%) oraz fosforowych (2,5%). W grupie nawozów potasowych odnotowano spadek (o 13,1 %).

W porównaniu do 2002 r. odnotowano znaczący wzrost eksportu nawozów (o 51,7%), w tym głównie nawozów azotowych (o 83,2%). Eksport nawozów fosforowych wzrósł o 8,1 %, a potasowych o 7,9%.

W 2003 r. nieznacznie zmalał import nawozów mineralnych (o 1,7%). Spadek importu dotyczył tylko nawozów azotowych (o 26,9%). W pozostałych grupach nastąpił wzrost importu, potasowych o 9,4% i fosforowych o 1,7%.

Rys. 1. Zużycie nawozów mineralnych w kg NPK/ha użytków rolnych

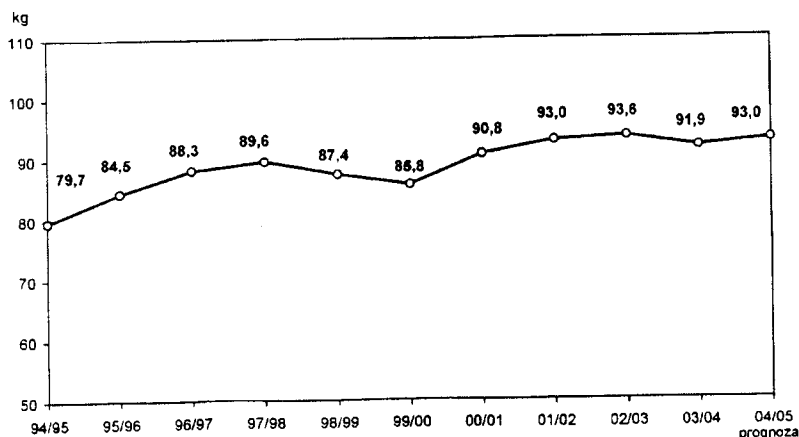


Tabela 1**Bilans nawozów mineralnych w przeliczeniu na czysty składnik**

Wyszczególnienie		Przychód				Rozchód			
		ogółem	produkcja	import	zmniejszenie zapasów	ogółem	dostawy krajowe	eksport	zwiększenie zapasów
		w tys. ton							
Nawozy mineralne (NPK)	2001	3023.2	2294.3	728.9		3023.2	2386.7	606.0	30.5
	2002	2903.4	2111.5	786.8	5.1	2903.4	2289.8	613.6	
	2003	3275.6	2399.0	773.8	102.8	3275.6	2344.5	931.1	
azotowe (N)	2001	1692.0	1509.8	182.2		1692.0	1269.7	391.8	30.5
	2002	1537.6	1305.0	227.5	5.1	1537.6	1180.8	356.8	
	2003	1860.0	1615.7	166.2	78.7	1860.6	1206.9	653.7	
fosforowe (P ₂ O ₅)	2001	556.9	502.6	54.3		556.9	423.7	133.2	
	2002	584.1	526.8	57.3		584.1	422.1	162.0	
	2003	612.8	540.2	58.3		612.8	437.7	175.1	
potasowe (K ₂ O)	2001	774.3	281.9	492.4		774.3	693.3	81.0	
	2002	781.7	279.7	502.0		781.7	686.9	94.8	
	2003	802.2	243.1	549.3	9.8	802.2	699.9	102.3	

Zródło: Gospodarka materiałowa w 2003 r. GUS, Warszawa 2004 r.

2. Ceny i relacje

W grudniu 2003 r. w porównaniu z grudniem 2002 r. wzrost cen nawozów mineralnych wyniósł 2,8%, a w przypadku nawozów wapniowych nastąpił spadek cen o 2,0%, przy wskaźniku inflacji 1,7%.

W czerwcu 2004 r. w stosunku do grudnia ubr., wzrost cen nawozów mineralnych był wysoki i wynosił średnio 17,5, a wapniowych 25,2%. Dynamika zmian cen poszczególnych nawozów była zróżnicowana. Najwyżej o 34,8 podrożał superfosfat prosty, o zawartości do 20% P₂O₂. Nawozy azotowe podrożały średnio o 24,9%, a sól potasowa o 19. Pozostałe nawozy podrożały średnio o 3,7%. Występujący w tym okresie systematyczny wzrost cen większości produktów roślinnych, głównie zbóż i ziemniaków, wpłynął na polepszenie relacji cen produktów rolnych do cen nawozów mineralnych (rys. 2, tab. 4). W 2002 r. na zakup 1 kg NPK należało przeznaczyć równowartość 3,8 kg pszenicy, w 2003 r. 3,6 kg, podczas gdy w pierwszym półroczu 2004 r. równowartość obniżyła się do 2,8 kg pszenicy. Relatywnie najtańszym nawozem była sól potasowa (równowartość 1,7 kg pszenicy), fosforan amonu (2,3 kg), a następnie mocznik i polifoska (2,6 kg). Najdroższymi nawozami były superfosfaty i saletrzak, na które należało przeznaczyć ponad 3 kg równowartości pszenicy. Znacznie poprawiły się relacje cen żyta do cen nawozów mineralnych. W 2002 r.

na zakup 1 kg NPK należało wydatkować 4,9 kg żyta, w 2003 r. - 4,4 kg, a w pierwszym półroczu 2004 r. - 3,7 kg (tab. 4). Istotnie polepszyła się również relacja cen ziemniaków do cen nawozów mineralnych. W 2002 r. zakup 1 kg NPK stanowił równowartość 6,7 kg ziemniaków, w 2003 r. - 5,3 kg, a w pierwszym półroczu 2004 r. - 4,5 kg.

Rys. 2. Cena 1 kg nawozów mineralnych wyrażona w kg pszenicy

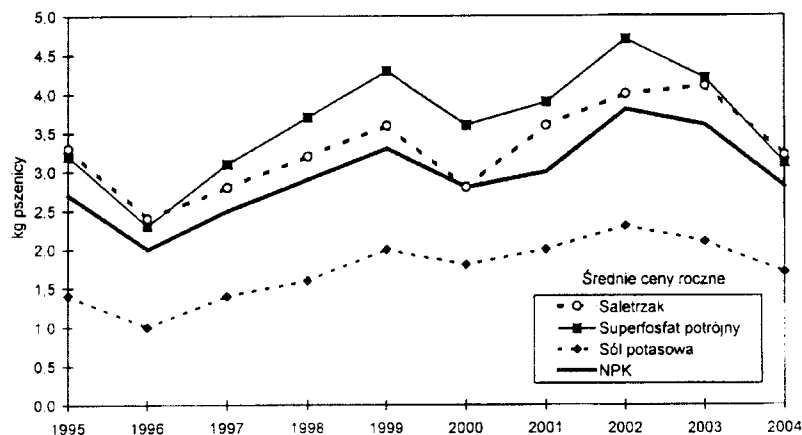


Tabela 2

Ceny detaliczne nawozów mineralnych nabywanych przez rolników w latach 1998-2004

(w zł za 100 kg)

Wyszczególnienie	1998 XII	1999 XII	2000 XII	2001 XII1	2002 XII	2003 XII	2004 XII
Saletrzak 28% (N)	42.30	42.06	46.46	54.78	52.94	54.68	68.76
Saletra Amonowa 33-34,5% (N)	43.74	41.32	47.34	54.90	53.76	57.56	73.92
Mocznik 46% (N)	53.52	53.18	59.62	69.42	66.80	71.84	86.56
Superfosfat potr. Granul. 46% (P ₂ O ₅)	83.08	85.28	90.22	95.58	92.26	91.48	92.84
Superfosfat Pylisty 18%, (P ₂ O ₅)	31.00	35.40	35.64	39.48	39.84	40.64	54.80
Fosforan amonu 18% (N), 46% (P ₂ O ₅)	96.04	102.10	103.82	105.38	101.94	101.60	108.92
Polifoska 8% (N), 24% (P ₂ O ₅ i K ₂ O)	76.88	83.20	90.14	95.12	96.04	98.72	101.08
Sól potasowa 57% (K ₂ O)	45.74	52.86	58.40	59.48	58.40	58.96	70.16
Wapno Tlenkowe 60% CaO	14.46	20.39	34.46	39.58	35.65	34.92	43.72

Źródło: Dane GUS.

Tabela 3**Wskaźniki zmian cen nawozów mineralnych w latach 1998-2004 (w %)**

Wyszczególnienie	1998 XII	1999 XII	2000 XII	200 XII1	2002 XII	2003 XII	2004 XII
Saletrzak 28% (N)	107.1	99.4	110.5	117.9	96.6	103.3	125.8
Saletra amonowa 33-34,5% (N)	105.6	94.5	114.6	116.0	97.9	107.1	128.4
Mocznik nawozowy 46% (N)	101.9	99.4	112.1	116.4	96.2	107.5	120.5
Superfosfat potr. granul. 46% (P ₂ O ₅)	109.5	114.2	100.7	105.9	96.5	99.2	101.5
Superfosfat pylisty 18% (P ₂ O ₅)	111.1	102.6	105.8	110.8	100.0	102.0	134.8
Sól potasowa 57% (K ₂ O)	108.3	106.3	110.5	101.8	98.2	101.0	119.0
Fosforan amonu 18% (N), 46% (P ₂ O ₅)	110.5	108.2	101.7	101.5	96.7	99.7	107.2
Polifoska 8% (N), 24% (P ₂ O ₅) i 24% (K ₂ O)	111.8	115.6	108.3	105.5	101.0	102.8	102.4
Wapno tlenkowe 60% CaO	233.9	141.0	169.0	114.9	90.1	98.0	125.2
Wskaźnik inflacji	108.6	109.8	108.5	103.6	100.8	101.7	103.5

Zródło: Obliczenia IERiGZ na podstawie danych GUS

3. Nawozy wapniowe

Według wstępnych szacunków rzeczoznawców GUS zużycie nawozów wapniowych pod zbiory 2004 r. wyniosło 91,2 kg CaO na 1 ha użytków rolnych i było 0 3,4 kg, tj. 0 3,6% niższe niż w 2003 r.

Dotychczas na dofinansowanie produkcji nawozów wapniowych mogły być udzielane dotacje. W budżecie na 2004 r. przyjęto, że dotacje wyniosą 20 mln zł i będą udzielane wyłącznie do 30 kwietnia 2004 r. Stacje chemiczno-rolnicze wypłaciły w tym okresie 19,8 mln zł dotacji. W wyniku dostosowania przepisów krajowych do obowiązujących w UE, od 1 maja 2004 r. dotacje na dofinansowanie nawozów wapniowych nie będą udzielane. Środki finansowe przeznaczone dotychczas na ten cel są częściowo włączone do płatności obszarowych. Zlikwidowanie dotacji do produkcji nawozów wapniowych może spowodować wzrost cen tych nawozów, a w konsekwencji spadek ich zużycia. W ostatnich kilku latach (2000-2004) system dopłat do nawozów wapniowych był głównym czynnikiem

wpływającym na utrzymanie poziomu zużycia nawozów wapniowych, w dość niskich granicach 91-95 kg CaO. Dalszy spadek ich zużycia byłby zjawiskiem niepokojącym, ponieważ przy niezrównoważonym nawożeniu azotem, może sprzyjać wzrostowi kwasowości gleb i obniżać wydajność roślin.

4. Prognoza zużycia nawozów mineralnych pod zbiory 2005 r.

Poziom nawożenia mineralnego w Polsce ustabilizował się od kilku lat powyżej 90 kg NPK na 1 ha użytków rolnych, przy niewielkich wahaniach rocznych. W 2005 r. przewiduje się, że poziom zużycia będzie zbliżony do roku bieżącego i wyniesie około 93 kg NPK na 1 ha użytków rolnych. Wskazuje na to poprawa relacji cen produktów rolnych do cen nawozów mineralnych oraz perspektywa otrzymania przez rolników dopłat bezpośrednich przed końcem roku, co powinno spowodować zwiększone zainteresowanie zakupem środków produkcji, w tym nawozów mineralnych.

Tabela 4
Średnioroczna cena 1 kg czystego składnika nawozu wyrażona w kg pszenicy i żyta

Nawóz	Pszenica							Żyto						
	1998	1999	2000	2001	2002	2003	2004 I-IV	1998	1999	2000	2001	2002	2003	2004 I-IV
Saletrzak	3.2	3.6	2.8	3.6	4.0	4.1	3.2	9.6	5.3	5.1	5.0	5.6	5.0	4.4
Saletra amonowa	2.7	3.0	2.5	3.0	3.6	3.5	2.9	3.9	4.3	4.3	4.1	4.7	4.3	3.9
Mocznik	2.5	2.7	2.3	2.8	3.3	3.3	2.6	3.7	4.0	4.0	3.8	4.2	9.0	3.5
Superfosfat pylisty	3.3	4.2	3.6	3.9	4.7	4.9	3.6	5.0	6.3	6.0	5.5	5.9	5.6	5.3
Superfosfat potr. granul.	3.7	4.3	3.6	3.9	4.7	4.2	3.1	5.5	6.3	6.0	5.5	6.0	5.2	3.9
Fosforan amonu	3.1	3.6	3.0	3.1	3.6	3.9	2.3	4.6	5.5	5.0	9.8	4.6	9.2	3.2
Polifoska	2.9	3.3	2.9	3.2	3.8	3.7	2.6	4.2	5.0	5.0	9.4	9.9	4.6	3.5
Sól potasowa	1.6	2.0	1.8	2.0	2.3	2.1	1.7	2.5	3.1	3.1	2.8	3.0	2.6	2.1
Wapno tlenkowe	0.4	0.7	0.8	1.2	1.3	1.2	1.0	0.7	1.1	1.8	1.6	1.7	1.5	1.3

Źródło: Obliczenia IERiGŻ na podstawie danych GUS.

¹⁾Ostateczne wyniki będą znane po podsumowaniu wyników sprawozdawczości i szacunków Urzędów Statystycznych. Dane dotyczą roku gospodarczego 2003/04 (od lipca 2003 r. do czerwca 2004 r.).